

**ВНЕСЕНИЕ ИЗМЕНЕНИЙ В ГЕНЕРАЛЬНЫЙ
ПЛАН ГОРОДСКОГО ОКРУГА ЖУКОВСКИЙ
МОСКОВСКОЙ ОБЛАСТИ ПРИМЕНИТЕЛЬНО
К ЧАСТИ НАСЕЛЕННОГО ПУНКТА Г. ЖУКОВСКИЙ**

МАТЕРИАЛЫ ПО ОБОСНОВАНИЮ

ТОМ I

**«Планировочная и инженерно-транспортная организация территории.
Социально-экономическое обоснование»**



КОМИТЕТ ПО АРХИТЕКТУРЕ И ГРАДОСТРОИТЕЛЬСТВУ
МОСКОВСКОЙ ОБЛАСТИ

Государственное автономное учреждение Московской области
«Научно-исследовательский и проектный институт градостроительства»
(ГАУ МО «НИиПИ градостроительства»)

143960, Московская область, г. Реутов, проспект Мира, д. 57, помещение III, тел: +7 (495) 242 77 07, niipi@mosreg.ru

Договор от 17.03.2025 № 089-2025-Э

**ВНЕСЕНИЕ ИЗМЕНЕНИЙ В ГЕНЕРАЛЬНЫЙ
ПЛАН ГОРОДСКОГО ОКРУГА ЖУКОВСКИЙ
МОСКОВСКОЙ ОБЛАСТИ ПРИМЕНИТЕЛЬНО
К ЧАСТИ НАСЕЛЕННОГО ПУНКТА Г. ЖУКОВСКИЙ**

МАТЕРИАЛЫ ПО ОБОСНОВАНИЮ

ТОМ I

**«Планировочная и инженерно-транспортная организация территории.
Социально-экономическое обоснование»**

Руководитель мастерской

П.С. Богачев

Заместитель начальника отдела

Н.В. Макаров

2025

Архив. № подл	Подпись и дата	Взамен Арх...№	ФИО, подпись и дата визиирования Техотделом

**СОСТАВ МАТЕРИАЛОВ ВНЕСЕНИЯ ИЗМЕНЕНИЙ
В ГЕНЕРАЛЬНЫЙ ПЛАН ГОРОДСКОГО ОКРУГА ЖУКОВСКИЙ
МОСКОВСКОЙ ОБЛАСТИ ПРИМЕНИТЕЛЬНО К ЧАСТИ
НАСЕЛЕННОГО ПУНКТА Г. ЖУКОВСКИЙ**

№	Наименование документа
	Утверждаемая часть
1	<i>Положение о территориальном планировании.</i>
2	<i>Графические материалы (карты)</i>
2.1	Карта границ населённых пунктов городского округа Жуковский Московской области применительно к части населенного пункта г. Жуковский
2.2	Карта функциональных зон городского округа Жуковский Московской области применительно к части населенного пункта г. Жуковский
	Приложение к генеральному плану
3	<i>Приложение. Сведения о границах населенного пункта, которые должны содержать графическое описание местоположения границ, перечень координат характерных точек этих границ в системе координат, используемой для ведения Единого государственного реестра недвижимости, подготовленные в соответствии с приказом Росреестра от 26.07.2022 №П/0292 (материалы в электронном виде)</i>
	Материалы по обоснованию
4	<i>ТОМ I. «Планировочная и инженерно-транспортная организация территории. Социально-экономическое обоснование»</i>
4.1	<i>Текстовая часть</i>
4.2	<i>Графические материалы (карты)</i>
4.2.1	Карта размещения городского округа Жуковский Московской области применительно к части населенного пункта г. Жуковский в устойчивой системе расселения Московской области
4.2.2.	Карта существующего использования территории городского округа Жуковский Московской области применительно к части населенного пункта г. Жуковский
4.2.3	Карта планируемого развития инженерных коммуникаций и сооружений в части объектов федерального и регионального значения в границах городского округа Жуковский Московской области применительно к части населенного пункта г. Жуковский
4.2.4	Карта планируемого развития транспортной инфраструктуры в части объектов федерального и регионального значения в границах городского округа Жуковский Московской области применительно к части населенного пункта г. Жуковский
4.2.5	Карта зон с особыми условиями использования территории в границах городского округа Жуковский Московской области применительно к части населенного пункта г. Жуковский
4.2.6	Карта границ земель лесного фонда с отображением границ лесничеств и лесопарков в границах городского округа Жуковский Московской области применительно к части населенного пункта г. Жуковский
4.2.7	Карта границ земель сельскохозяйственного назначения с отображением особо ценных сельскохозяйственных угодий и мелиорируемых земель в границах городского округа Жуковский Московской области применительно к части населенного пункта г. Жуковский

5	<i>ТОМ II. «Охрана окружающей среды»</i>
5.1	<i>Текстовая часть</i>
5.2	<i>Графические материалы (карты)</i>
5.2.1	Карта границ зон негативного воздействия существующих и планируемых, объектов капитального строительства в границах городского округа Жуковский Московской области применительно к части населенного пункта г. Жуковский
5.2.2	Карта существующих и планируемых особо охраняемых природных территорий, зон санитарной охраны источников питьевого водоснабжения, водоохраных зон, прибрежных защитных полос, береговых полос водных объектов, зон затопления и подтопления в границах городского округа Жуковский Московской области применительно к части населенного пункта г. Жуковский
6	<i>ТОМ III. «Объекты культурного наследия».</i>
6.1	<i>Текстовая часть</i>
6.2	<i>Графические материалы (карта)</i>
6.2.1	Карта границ территорий, зон охраны и защитных зон объектов культурного наследия в границах городского округа Жуковский Московской области применительно к части населенного пункта г. Жуковский
7	<i>Том IV. «Основные факторы риска возникновения чрезвычайных ситуаций природного и техногенного характера» (сведения ограниченного доступа)</i>
7.1	<i>Текстовая часть</i>
7.2	<i>Графические материалы (карта)</i>
7.2.1	Карта границ территорий, подверженных риску возникновения чрезвычайных ситуаций природного и техногенного характера и воздействия их последствий в границах городского округа Жуковский Московской области применительно к части населенного пункта г. Жуковский
	Материалы на электронном носителе
8	Текстовые материалы в формате PDF, Word, графические материалы в формате PDF, PNG

СОДЕРЖАНИЕ

ВВЕДЕНИЕ.....	7
1. АНАЛИЗ СОСТОЯНИЯ ТЕРРИТОРИИ, ПЛАНИРОВОЧНАЯ ОРГАНИЗАЦИЯ ТЕРРИТОРИИ	16
Общие сведения.....	16
Местоположение городского округа Жуковский Московской области применительно к части населенного пункта г. Жуковский в системе расселения Московской области	16
Состав функциональных зон	17
2. ОБОСНОВАНИЕ ВЫБРАННОГО ВАРИАНТА ФУНКЦИОНАЛЬНО- ПЛАНИРОВОЧНОЙ ОРГАНИЗАЦИИ ТЕРРИТОРИИ НА ОСНОВЕ АНАЛИЗА ИСПОЛЬЗОВАНИЯ ТЕРРИТОРИЙ.....	20
2.1. Основные приоритеты градостроительного развития городского округа.....	20
2.2. Структура землепользования	20
2.3. Характеристики зон с особыми условиями использования территорий в случае, если установление таких зон требуется в связи с размещением планируемых объектов.....	21
3. ПЛАНИРУЕМОЕ СОЦИАЛЬНО-ЭКОНОМИЧЕСКОЕ РАЗВИТИЕ ГОРОДСКОГО ОКРУГА.....	25
3.1. Население и трудовые ресурсы	25
3.2. Развитие жилых территорий.....	26
3.3. Сезонное население и развитие территорий, предназначенных для ведения садоводства и огородничества	26
3.4. Социальная сфера	27
3.4.1. Объекты социально-культурного и коммунально-бытового обслуживания федерального значения	27
3.4.2. Объекты социально-культурного и коммунально-бытового обслуживания регионального значения	27
3.4.3. Потребность в объектах социально-культурного и коммунально-бытового обслуживания местного значения.....	29
3.5. Развитие территорий производственно-коммунального, общественно- делового и рекреационно-спортивного назначения	31
4. РАЗВИТИЕ ИНЖЕНЕРНОЙ ИНФРАСТРУКТУРЫ.....	32
4.1. Водоснабжение	32
4.2. Водоотведение	34
4.3. Теплоснабжение	36
4.4. Газоснабжение	38
4.5. Электроснабжение.....	40
4.6. Связь	45
4.7. Организация поверхностного стока.....	46
5. РАЗВИТИЕ ТРАНСПОРТНОЙ ИНФРАСТРУКТУРЫ	50
5.1. Внешний транспорт	51
5.1.1 Железнодорожный транспорт	52

5.1.2	<i>Рельсовый транспорт</i>	52
5.1.3	<i>Воздушный транспорт</i>	53
5.1.4	<i>Водный транспорт</i>	53
5.1.5	<i>Трубопроводный транспорт</i>	54
5.1.6	<i>Автомобильные дороги</i>	54
5.2	Транспортная инфраструктура в границах населенного пункта	54
5.2.1	<i>Автомобильные дороги и улично-дорожная сеть</i>	54
5.2.2	<i>Организация пешеходного и велосипедного движения</i>	55
5.2.3	<i>Автомобильный транспорт</i>	55
5.2.4	<i>Сооружения и объекты для хранения и обслуживания транспортных средств</i>	56
5.2.4.1	<i>Объекты для постоянного хранения индивидуальных автотранспортных средств</i>	56
5.2.4.2	<i>Объекты технического сервиса автотранспортных средств</i>	56
5.2.4.3	<i>Объекты топливозаправочного комплекса</i>	56
5.2.5	<i>Общественный пассажирский транспорт</i>	57
6.	ОЦЕНКА ВОЗМОЖНОГО ВЛИЯНИЯ ПЛАНИРУЕМЫХ ДЛЯ РАЗМЕЩЕНИЯ ОБЪЕКТОВ ЗНАЧЕНИЯ НА КОМПЛЕКСНОЕ РАЗВИТИЕ ЭТИХ ТЕРРИТОРИЙ	58
7.	СВЕДЕНИЯ О ПЛАНИРУЕМЫХ ОБЪЕКТАХ ФЕДЕРАЛЬНОГО И РЕГИОНАЛЬНОГО ЗНАЧЕНИЯ ИЗ ДОКУМЕНТОВ ТЕРРИТОРИАЛЬНОГО ПЛАНИРОВАНИЯ ФЕДЕРАЛЬНОГО И РЕГИОНАЛЬНОГО ЗНАЧЕНИЯ	61
7.1	<i>Сведения о планируемых объектах федерального значения</i>	61
7.2	<i>Сведения о планируемых объектах регионального значения</i>	62
8.	ФУНКЦИОНАЛЬНО-ПЛАНИРОВОЧНЫЙ БАЛАНС ТЕРРИТОРИЙ	68
9.	ПРЕДЛОЖЕНИЯ ПО УСТАНОВЛЕНИЮ ГРАНИЦ НАСЕЛЕННЫХ ПУНКТОВ ГОРОДСКОГО ОКРУГА	69
9.1.	<i>Перечень включаемых (исключаемых) земельных участков в границы (из границ) населённых пунктов</i>	70
	ПРИЛОЖЕНИЕ 1. ПОТРЕБНОСТИ В ОБЪЕКТАХ МЕСТНОГО ЗНАЧЕНИЯ. АНАЛИЗ СУЩЕСТВУЮЩЕГО ПОЛОЖЕНИЯ.	71
	ПРИЛОЖЕНИЕ 2. ФИНАНСОВО-ЭКОНОМИЧЕСКОЕ ОБОСНОВАНИЕ ПОТРЕБНОСТЕЙ СТРОИТЕЛЬСТВА И РЕКОНСТРУКЦИИ ОБЪЕКТОВ СОЦИАЛЬНОЙ ИНФРАСТРУКТУРЫ	79
	ПРИЛОЖЕНИЕ 3. ОБЪЕКТЫ ФЕДЕРАЛЬНОГО И РЕГИОНАЛЬНОГО ЗНАЧЕНИЯ. ПОТРЕБНОСТИ В ОБЪЕКТАХ МЕСТНОГО ЗНАЧЕНИЯ. ПРОЕКТНЫЕ ПРЕДЛОЖЕНИЯ.	80
	ПРИЛОЖЕНИЕ 4. ПЕРЕЧЕНЬ УТВЕРЖДЁННОЙ ДОКУМЕНТАЦИИ ПО ПЛАНИРОВКЕ ТЕРРИТОРИЙ (ППТ) НА ТЕРРИТОРИИ ГОРОДСКОГО ОКРУГА ЖУКОВСКИЙ МОСКОВСКОЙ ОБЛАСТИ ПРИМЕНИТЕЛЬНО К ЧАСТИ НАСЕЛЕННОГО ПУНКТА Г. ЖУКОВСКИЙ	84
	ПРИЛОЖЕНИЕ 5. ЗЕМЛИ СЕЛЬСКОХОЗЯЙСТВЕННОГО НАЗНАЧЕНИЯ	85
	ПРИЛОЖЕНИЕ 6. СВЕДЕНИЯ О ПЛАНАХ И ПРОГРАММАХ КОМПЛЕКСНОГО СОЦИАЛЬНО-ЭКОНОМИЧЕСКОГО РАЗВИТИЯ	86

ПРИЛОЖЕНИЕ 7. ПЕРЕЧЕНЬ ЗЕМЕЛЬНЫХ УЧАСТКОВ, ВКЛЮЧАЕМЫХ В ГРАНИЦЫ НАСЕЛЕННЫХ ПУНКТОВ, В ОТНОШЕНИИ КОТОРЫХ КОМИТЕТОМ ЛЕСНОГО ХОЗЯЙСТВА МОСКОВСКОЙ ОБЛАСТИ ПРИНЯТО РЕШЕНИЕ В СООТВЕТСТВИИ С ФЕДЕРАЛЬНЫМ ЗАКОНОМ № 280-ФЗ ОТ 29.07.2017 «О ВНЕСЕНИИ ИЗМЕНЕНИЙ В ОТДЕЛЬНЫЕ ЗАКОНОДАТЕЛЬНЫЕ АКТЫ РОССИЙСКОЙ ФЕДЕРАЦИИ В ЦЕЛЯХ УСТРАНЕНИЯ ПРОТИВОРЕЧИЙ В СВЕДЕНИЯХ ГОСУДАРСТВЕННЫХ РЕЕСТРОВ И УСТАНОВЛЕНИЯ ПРИНАДЛЕЖНОСТИ ЗЕМЕЛЬНОГО УЧАСТКА К ОПРЕДЕЛЕННОЙ КАТЕГОРИИ ЗЕМЕЛЬ» И УТВЕРЖДЕНЫ АКТЫ ОБ ИЗМЕНЕНИИ ДОКУМЕНТИРОВАННОЙ ИНФОРМАЦИИ ГОСУДАРСТВЕННОГО ЛЕСНОГО РЕЕСТРА.....88

ВВЕДЕНИЕ

Внесение изменений в генеральный план городского округа Жуковский Московской области применительно к части населенного пункта г. Жуковский (далее – внесение изменений в генеральный план) выполнено ГАУ МО «НИиПИ градостроительства» на основании распоряжения Комитета по архитектуре и градостроительству Московской области от 31.01.2025 № 33РВ-84, в соответствии с договором от 17.03.2025 № 089-2025-Э.

Состав документов генерального плана определен в соответствии со ст. 23 Градостроительного кодекса Российской Федерации.

В соответствии с частью 9 статьи 23 ГрК РФ предусматривает возможность установления законодательством субъектов Российской Федерации особенностей подготовки генерального плана:

- подготовка генерального плана городского округа может осуществляться применительно к отдельным населенным пунктам, входящим в состав городского округа, территориям городского округа за границами населенных пунктов без последующего внесения в генеральный план изменений, относящихся к другим частям территорий городского округа;
- генеральный план городского округа может не содержать карту планируемого размещения объектов местного значения поселения или городского округа. В этом случае такая карта подлежит утверждению местной администрацией в порядке, установленном нормативным правовым актом органа государственной власти субъекта Российской Федерации;
- положение о территориальном планировании вместо сведений о видах, назначении и наименованиях планируемых для размещения объектов местного значения городского округа, об их основных характеристиках, местоположении может содержать сведения о потребности в указанных объектах местного значения без указания их основных характеристик и местоположения.

Данные особенности установлены в статье 13 Закона Московской области от 07.03.2007 № 36/2007-ОЗ «О Генеральном плане развития Московской области» (принят постановлением Мособлдумы от 21.02.2007 № 2/210-П).

Внесение изменений в генеральный план является документом территориального планирования, определяющим при осуществлении градостроительной деятельности безопасность и благоприятные условия жизнедеятельности человека, ограничение негативного воздействия хозяйственной и иной деятельности на окружающую среду и обеспечение охраны и рационального использования природных ресурсов в интересах настоящего и будущего поколений.

Внесение изменений в генеральный план содержит следующие материалы.

Утверждаемая часть:

1. Положение о территориальном планировании, которое включает:
 - сведения о нормативных потребностях в объектах местного значения;
 - параметры функциональных зон, а также сведения о планируемых для размещения в них объектах федерального и регионального значения, за исключением линейных объектов.
2. Графические материалы:
 - Карта границ населённых пунктов городского округа Жуковский Московской области применительно к части населенного пункта г. Жуковский;
 - Карта функциональных зон городского округа Жуковский Московской области применительно к части населенного пункта г. Жуковский.
3. Приложение. Сведения о границах населенного пункта, которые должны содержать графическое описание местоположения границ, перечень координат характерных точек этих

границ в системе координат, используемой для ведения Единого государственного реестра недвижимости, подготовленные в соответствии с приказом Росреестра от 26.07.2022 №П/0292.

Материалы по обоснованию:

ТОМ I. «Планировочная и инженерно-транспортная организация территории. Социально-экономическое обоснование»;

ТОМ II. «Охрана окружающей среды»;

ТОМ III. «Объекты культурного наследия»;

ТОМ IV. «Основные факторы риска возникновения чрезвычайных ситуаций природного и техногенного характера» (сведения ограниченного доступа).

Приложение к материалам по обоснованию внесения изменений в генеральный план: земельные участки, рассмотренные межведомственной рабочей группой по устранению противоречий в сведениях Государственных реестров (в соответствии с Федеральным законом № 280-ФЗ от 29.07.2017 «О внесении изменений в отдельные законодательные акты Российской Федерации в целях устранения противоречий в сведениях государственных реестров и установления принадлежности земельного участка к определенной категории земель») (в составе тома 1).

Целью подготовки является обеспечение устойчивого развития территории муниципального образования, определение параметров согласованного развития коммунальной, транспортной, социальной инфраструктур, рост числа мест приложения труда, объектов коммунально-бытового и рекреационного назначения, обеспечивающих учёт интересов граждан и их объединений при определении назначения территорий на основе стратегий, прогнозов и программ социально-экономического и градостроительного развития федерального, регионального и муниципального уровня.

Внесение изменений в генеральный план разрабатывается на расчетный период до 2045 года и выделением первой очереди (2030 год).

Внесение изменений в генеральный план оформлено в соответствии с Приказом Минэкономразвития России от 09.01.2018 № 10 «Об утверждении Требований к описанию и отображению в документах территориального планирования объектов федерального значения, объектов регионального значения, объектов местного значения и о признании утратившим силу приказа Минэкономразвития России от 7 декабря 2016 г. № 793».

При подготовке внесения изменений в генеральный план использованы следующие нормативные правовые акты Российской Федерации и Московской области (в редакциях, актуальных на момент внесения изменений в генеральный план):

- Градостроительный кодекс Российской Федерации;
- Водный кодекс Российской Федерации;
- Воздушный кодекс Российской Федерации;
- Лесной кодекс Российской Федерации;
- Земельный кодекс Российской Федерации;
- Федеральный закон от 31.12.2017 № 507-ФЗ «О внесении изменений в Градостроительный кодекс Российской Федерации и отдельные законодательные акты Российской Федерации»;
- Федеральный закон от 25.10.2001 № 137-ФЗ «О введении в действие Земельного кодекса Российской Федерации»;
- Федеральный закон от 29.12.2004 № 191-ФЗ «О введении в действие Градостроительного кодекса Российской Федерации»;
- Федеральный закон от 04.12.2006 № 201-ФЗ «О введении в действие Лесного кодекса Российской Федерации»;
- Федеральный закон от 01.04.1993 № 4730-1 «О Государственной границе Российской Федерации»;

- Федеральный закон от 08.11.2007 № 257-ФЗ «Об автомобильных дорогах и о дорожной деятельности в Российской Федерации и о внесении изменений в отдельные законодательные акты Российской Федерации»;
- Федеральный закон от 10.01.2002 № 7-ФЗ «Об охране окружающей среды»;
- Федеральный закон от 31.03.1999 № 69-ФЗ «О газоснабжении в Российской Федерации»;
- Федеральный закон от 14.03.1995 № 33-ФЗ «Об особо охраняемых природных территориях»;
- Федеральный закон от 30.03.1999 № 52-ФЗ «О санитарно-эпидемиологическом благополучии населения»;
- Федеральный закон от 12.01.1996 № 8-ФЗ «О погребении и похоронном деле»;
- Федеральный закон от 25.06.2002 № 73-ФЗ «Об объектах культурного наследия (памятниках истории и культуры) народов Российской Федерации»;
- Федеральный закон от 26.03.2003 № 35-ФЗ «Об электроэнергетике»;
- Федеральный закон от 06.10.2003 № 131-ФЗ «Об общих принципах организации местного самоуправления в Российской Федерации»;
- Федеральный закон от 10.01.1996 № 4-ФЗ «О мелиорации земель»;
- Федеральный закон от 24.07.2002 № 101-ФЗ «Об обороте земель сельскохозяйственного назначения»;
- Федеральный закон от 07.12.2011 № 416-ФЗ «О водоснабжении и водоотведении»;
- Федеральный закон от 27.07.2010 № 190-ФЗ «О теплоснабжении»;
- Закон Российской Федерации от 21.02.1992 № 2395-1 «О недрах»;
- Федеральный закон от 23.02.1995 № 26-ФЗ «О природных лечебных ресурсах, лечебно-оздоровительных местностях и курортах»;
- Федеральный закон от 20.12.2004 № 166-ФЗ «О рыболовстве и сохранении водных биологических ресурсов»;
- Федеральный закон от 29.07.2017 № 280-ФЗ «О внесении изменений в отдельные законодательные акты Российской Федерации в целях устранения противоречий в сведениях государственных реестров и установления принадлежности земельного участка к определенной категории земель»;
- Постановление Правительства РФ от 11.03.2010 N 138 «Об утверждении Федеральных правил использования воздушного пространства Российской Федерации»;
- Распоряжение Правительства Российской Федерации от 01.08.2016 №1634-р «Об утверждении схемы территориального планирования Российской Федерации в области энергетики»;
- Распоряжение Правительства РФ от 09.02.2012 № 162-р «Об утверждении перечней видов объектов федерального значения, подлежащих отображению на схемах территориального планирования Российской Федерации»;
- Постановление Правительства РФ от 09.04.2016 N 291 (ред. от 29.06.2017) «Об утверждении Правил установления субъектами Российской Федерации нормативов минимальной обеспеченности населения площадью торговых объектов и методики расчета нормативов минимальной обеспеченности населения площадью торговых объектов, а также о признании утратившим силу постановления Правительства Российской Федерации от 24 сентября 2010 г. N 754»;
- Постановление Правительства Российской Федерации от 08.09.2017 № 1083 «Об утверждении Правил охраны магистральных газопроводов и о внесении изменений в Положение о представлении в федеральный орган исполнительной власти (его территориальные органы), уполномоченный Правительством Российской Федерации на осуществление государственного кадастрового учета, государственной регистрации прав, ведение Единого государственного реестра недвижимости и предоставление сведений, содержащихся в Едином государственном реестре недвижимости,

- федеральными органами исполнительной власти, органами государственной власти субъектов Российской Федерации и органами местного самоуправления дополнительных сведений, воспроизводимых на публичных кадастровых картах»;
- Постановление Правительства Российской Федерации от 03.03.2018 № 222 «Об утверждении Правил установления санитарно-защитных зон и использования участков, расположенных в границах санитарно-защитных зон»;
 - Постановление Правительства Российской Федерации от 20.11.2000 № 878 «Об утверждении Правил охраны газораспределительных сетей»;
 - Постановление Правительства Российской Федерации от 18.11.2013 № 1033 «О порядке установления охранных зон объектов по производству электрической энергии и особых условий использования земельных участков, расположенных в границах таких зон»;
 - Постановление Правительства Российской Федерации от 24.02.2009 № 160 «О порядке установления охранных зон объектов электросетевого хозяйства и особых условий использования земельных участков, расположенных в границах таких зон»;
 - Постановление Правительства Российской Федерации от 26.08.2013 № 736 «О некоторых вопросах установления охранных зон объектов электросетевого хозяйства»;
 - Распоряжение Правительства Российской Федерации от 19.03.2013 № 384-р «Об утверждении схемы территориального планирования Российской Федерации в области федерального транспорта (железнодорожного, воздушного, морского, внутреннего водного транспорта) и автомобильных дорог федерального значения»;
 - Распоряжение Правительства Российской Федерации от 06.05.2015 № 816-р «Об утверждении схемы территориального планирования Российской Федерации в области федерального транспорта (в части трубопроводного транспорта)»;
 - Распоряжение Правительства Российской Федерации от 18.02.2025 № 816-р «О внесении изменений в схему территориального планирования Российской Федерации в области федерального транспорта (в части трубопроводного транспорта), утвержденную распоряжением Правительства Российской Федерации от 06.05.2015 № 816-р»
 - Постановление Главного государственного санитарного врача Российской Федерации от 14.03.2002 № 10 «О введении в действие санитарных правил и норм «Зоны санитарной охраны источников водоснабжения и водопроводов питьевого назначения. СанПиН 2.1.4.1110-02»;
 - Постановление Главного государственного санитарного врача Российской Федерации от 30.04.2010 № 45 «Об утверждении СП 2.1.4.2625-10 «Зоны санитарной охраны источников питьевого водоснабжения г. Москвы»;
 - Приказ Минэкономразвития России от 09.01.2018 № 10 «Об утверждении Требований к описанию и отображению в документах территориального планирования объектов федерального значения, объектов регионального значения, объектов местного значения и о признании утратившим силу приказа Минэкономразвития России от 7 декабря 2016 г. № 793»;
 - Распоряжение Правительства Российской Федерации от 09.06.2017 г. № 1209-р «Об утверждении Генеральной схемы размещения объектов электроэнергетики до 2035 года» (в редакции от 30.12.2022 № 4384-р);
 - Приказ Министерства энергетики Российской Федерации от 28.02.2023 № 108 «Об утверждении схемы и программы развития электроэнергетических систем России на 2023-2028 годы»;
 - Приказ Минэнерго России от 30.11.2023 № 1095 «Об утверждении схемы и программы развития электроэнергетических систем России на 2024 – 2029 годы»;
 - Приказ Минэнерго России от 27.12.2022 № 37@ «Об утверждении изменений, вносимых в инвестиционную программу ПАО «Федеральная сетевая компания –

- Россети» на 2020 – 2024 годы, утвержденную приказом Минэнерго России от 27.12.2019 № 36@, с изменениями, внесенными приказом Минэнерго России от 28.12.2021 № 35@»;
- Приказ Министерства энергетики России от 22.12.2023 № 31@ «Об утверждении изменений, вносимых в инвестиционную программу ПАО «Россети Московский регион» на 2023 – 2027 годы, утвержденную приказом Минэнерго России от 24.11.2022 № 30@»;
 - Приказ Министра энергетики Московской области от 18.11.2022 № 53 «Об утверждении изменений, вносимых в инвестиционную программу акционерного общества «Московская областная энергосетевая компания» на 2020-2024 годы, утвержденную приказом министра энергетики Московской области от 18.12.2019 №105, с изменениями, внесенными приказом министра энергетики Московской области от 16.12.2021 №48;
 - Приказ Росреестра П/369 от 01.08.2014 «О реализации информационного взаимодействия при ведении государственного кадастра недвижимости в электронном виде»;
 - Приказ Министерства регионального развития Российской Федерации от 26.05.2011 № 244 «Об утверждении Методических рекомендаций по разработке проектов генеральных планов поселений и городских округов»;
 - Приказ Госгортехнадзора России от 15.12.2000 № 124 «О Правилах охраны газораспределительных сетей»;
 - Постановление Главного государственного санитарного врача Российской Федерации от 25.09.2007 №74 «О введении в действие новой редакции санитарно-эпидемиологических правил и нормативов СанПин 2.2.1/2.1.1.1200-03 «Санитарно-защитные зоны и санитарная классификация предприятий, сооружений и иных объектов»;
 - «СП42.13330.2016. Свод правил. Градостроительство. Планировка и застройка городских и сельских поселений. Актуализированная редакция СНиП 2.07.01-89» Утвержден Приказом Министерства строительства и жилищно-коммунального хозяйства Российской Федерации от 30.12.2016 № 1034/пр;
 - «СП36.13330.2012. Свод правил. Магистральные трубопроводы. Актуализированная редакция СНиП 2.05.06-85» (утв. приказом Госстроя от 25.12.2012 № 108/ГС);
 - Закон Московской области от 24.07.2014 N 106/2014-ОЗ (ред. от 21.12.2022) "О перераспределении полномочий между органами местного самоуправления муниципальных образований Московской области и органами государственной власти Московской области" (принят постановлением Мособлдумы от 10.07.2014 N 33/96-П);
 - Закон Московской области 08.02.2018 № 11/2018-ОЗ «Об объектах культурного наследия (памятниках истории и культуры) в Московской области»;
 - Закон Московской области от 07.03.2007 № 36/2007-ОЗ «О Генеральном плане развития Московской области»;
 - Закон Московской области от 17.07.2007 № 115/2007-ОЗ «О погребении и похоронном деле в Московской области»;
 - Закон Московской области от 12.06.2004 № 75/2004-ОЗ «Об обороте земель сельскохозяйственного назначения на территории Московской области»;
 - Закон Московской области от 05.12.2014 № 164/2014-ОЗ «О видах объектов областного значения, подлежащих отображению на схемах территориального планирования Московской области, видах объектов местного значения муниципального района, поселения, городского округа, подлежащих отображению на схеме территориального планирования муниципального района, генеральном плане поселения, генеральном плане городского округа Московской области»;

- Закон Московской области от 15.12.2004 № 171/2004-ОЗ «О статусе и границе городского округа Жуковский»;
- Постановление Правительства Московской области от 07.04.2014 № 244/9 «Об утверждении итогового отчета о реализации долгосрочной целевой программы Московской области «Чистая вода Подмосковья» на 2013-2020 годы» за 2013 год»;
- Генеральная схема газоснабжения Московской области до 2030 года», разработанная ОАО «Газпром промгаз» при участии АО «Мособлгаз», одобренная утвержденным решением Межведомственной комиссии по вопросам энергообеспечения Московской области от 14.11.2013 № 11;
- Постановление Правительства Московской области от 30.12.2020 № 1069/43 «Об утверждении Региональной программы газификации жилищно-коммунального хозяйства, промышленных и иных организаций Московской области на период 2020-2024 годов»;
- Постановление Правительства МО от 20.12.2004 N 778/50 (ред. от 23.01.2025 № 45-ПП) "Об утверждении Программы Правительства Московской области «Развитие газификации в Московской области до 2030 года»;
- Постановление Правительства МО от 25.10.2024 № 1289-ПП «О внесении изменений в Программу Правительства Московской области «Развитие газификации в Московской области до 2031 года»»;
- Постановление Правительства Московской области от 11.07.2007 № 517/23 «Об утверждении Схемы территориального планирования Московской области – основных положений градостроительного развития»;
- Постановление Правительства Московской области от 11.02.2009 № 106/5 «Об утверждении Схемы развития и размещения особо охраняемых природных территорий в Московской области»;
- Постановление Правительства Московской области от 25.03.2016 № 230/8 «Об утверждении Схемы территориального планирования транспортного обслуживания Московской области»;
- Постановление Правительства Московской области от 20.03.2014 № 168/9 «О развитии транспортно-пересадочных узлов на территории Московской области»;
- Постановление Правительства Московской области от 26.03.2014 № 194/9 «Об утверждении итогового отчёта о реализации долгосрочной целевой программы Московской области «Разработка Генерального плана развития Московской области на период до 2020 года»;
- Постановление Правительства Московской области от 17.08.2015 № 713/30 «Об утверждении нормативов градостроительного проектирования Московской области»;
- Постановление Правительства Московской области от 30.12.2014 № 1169/51 «Об утверждении положения о подготовке проектов документов территориального планирования муниципальных образований Московской области и направления их на утверждение в представительные органы местного самоуправления муниципального района, городского округа»;
- Постановление Правительства Московской области от 15.03.2002 № 84/9 «Об утверждении списка памятников истории и культуры»;
- Постановление Правительства МО от 28.03.2017 N 221/10 «О нормативах минимальной обеспеченности населения Московской области площадью торговых объектов»;
- Постановление Правительства Московской области от 28.12.2018 № 1023/45 «О Стратегии социально-экономического развития Московской области на период до 2030 года»;
- Постановление Правительства Московской области от 17.10.2017 № 863/38 «Об утверждении государственной программы Московской области «Развитие инженерной инфраструктуры и энергоэффективности» на 2018-2026 годы и признании

утратившими силу отдельных постановлений Правительства Московской области» с изменениями на 29.12.2021;

- Постановление Правительства МО от 15.10.2019 N 734/36 (ред. от 02.08.2022) «Об утверждении государственной программы Московской области «Образование Подмосковья» на 2020-2026 годы и признании утратившим силу постановления Правительства Московской области от 25.10.2016 N 784/39 «Об утверждении государственной программы Московской области «Образование Подмосковья» на 2017-2025 годы»;
- Постановление Правительства МО от 04.10.2022 N 1065/35 «О досрочном прекращении реализации государственной программы Московской области «Социальная защита населения Московской области» на 2017-2024 годы и утверждении государственной программы Московской области «Социальная защита населения Московской области» на 2023-2027 годы»;
- Постановление Правительства МО от 04.10.2022 N 1068/35 «О досрочном прекращении реализации государственной программы Московской области «Экология и окружающая среда Подмосковья» на 2017-2026 годы и утверждении государственной программы Московской области «Экология и окружающая среда Подмосковья» на 2023-2027 годы»;
- Постановление Правительства МО от 04.10.2022 N 1075/35 «О досрочном прекращении реализации государственной программы Московской области «Сельское хозяйство Подмосковья» и утверждении государственной программы Московской области «Сельское хозяйство Подмосковья» на 2023-2030 годы»;
- Постановление Правительства МО от 04.10.2022 N 1058/35 «О досрочном прекращении реализации государственной программы Московской области «Здравоохранение Подмосковья» на 2019-2024 годы и утверждении государственной программы Московской области «Здравоохранение Подмосковья» на 2023-2027 годы»;
- Постановление Правительства МО от 27.12.2022 N 1463/48 «О внесении изменений в государственную программу Московской области «Здравоохранение Подмосковья» на 2023-2027 годы»;
- Постановление Правительства МО от 04.10.2022 N 1074/35 «О досрочном прекращении реализации государственной программы Московской области «Предпринимательство Подмосковья» на 2017-2024 годы и утверждении государственной программы Московской области «Предпринимательство Подмосковья на 2023-2027 годы»;
- Постановление Правительства МО от 25.10.2016 N 790/39 «Об утверждении государственной программы Московской области «Жилище» на 2017-2027 годы»;
- Постановление Правительства МО от 04.10.2022 N 1073/35 «О досрочном прекращении реализации государственной программы Московской области «Архитектура и градостроительство Подмосковья» на 2017-2024 годы и утверждении государственной программы Московской области «Архитектура и градостроительство Подмосковья» на 2023-2027 годы»;
- Постановление Правительства Московской области от 4 октября 2022 г. № 1067/35 «О досрочном прекращении реализации государственной программы Московской области «Культура Подмосковья» и утверждении государственной программы Московской области «Культура и туризм Подмосковья» на 2023-2027 годы».
- Распоряжение Минсельхозпрода МО от 10.10.2019 N 20РВ-349 «Об утверждении Перечня особо ценных продуктивных сельскохозяйственных угодий, расположенных на территории Московской области, использование которых для других целей не допускается»;
- Постановление Правительства МО от 26.09.2019 N 656/32 «О внесении изменений в некоторые постановления Правительства Московской области по вопросам формирования Перечня особо ценных продуктивных сельскохозяйственных угодий,

- расположенных на территории Московской области, использование которых для других целей не допускается»;
- Решение исполнительных комитетов Московского городского и Московского областного советов народных депутатов от 17.04.1980 г. № 500-1143 «Об утверждении проекта установления красных линий границ зон санитарной охраны источников водоснабжения г. Москвы в границах ЛПЗП»;
 - Постановление Правительства Москвы и Правительства Московской области от 17.12.2019 № 1705-ПП/970/44 «О зонах санитарной охраны источников питьевого и хозяйственно-бытового водоснабжения на территории Москвы и Московской области»;
 - Распоряжение Министерства культуры Московской области от 20.03.2020 № 17РВ-37 «Об утверждении методических рекомендаций о применении нормативов и норм ресурсной обеспеченности населения в сфере культуры на территории Московской области»;
 - Приказ Министерства спорта Российской Федерации от 19.08.2021 № 649 «О рекомендованных нормативах и нормах обеспеченности населения объектами спортивной инфраструктуры»;
 - Приказ Министерства спорта Российской Федерации от 18.03.2018 № 244 «Об утверждении методических рекомендаций о применении нормативов и норм при определении потребности субъектов Российской Федерации в объектах физической культуры и спорта»;
 - Приказ Минэнерго России от 28.02.2023 № 108 «Об утверждении схемы и программы развития электроэнергетических систем России на 2023 - 2028 годы»;
 - Постановление Правительства Московской области от 04.10.2022 № 1061/35 «О досрочном прекращении реализации государственной программы Московской области «Развитие инженерной инфраструктуры и энергоэффективности на 2018 - 2026 годы» и утверждении государственной программы Московской области «Развитие инженерной инфраструктуры, энергоэффективности и отрасли обращения с отходами на 2023 - 2028 годы»»;
 - Постановление Правительства Московской области от 17.01.2023 № 1/2 «О внесении изменений в государственную программу Московской области «Развитие инженерной инфраструктуры, энергоэффективности и отрасли обращения с отходами» на 2023 - 2028 годы»;
 - Постановление Правительства Московской области от 09.02.2024 № 98-ПП «О внесении изменений в Программу Правительства Московской области «Развитие газификации в Московской области до 2030 года»»;
 - Постановление Правительства Московской области от 04.10.2022 № 1066/35 «О досрочном прекращении реализации государственной программы Московской области «Спорт Подмосковья» и утверждении государственной программы Московской области «Спорт Подмосковья» на 2023-2027 годы»;
 - Постановление Правительства Московской области от 04.10.2022 № 1071/35 «О досрочном прекращении реализации государственной программы Московской области «Строительство объектов социальной инфраструктуры» и утверждении государственной программы Московской области «Строительство объектов социальной инфраструктуры» на 2023-2027 годы».
 - Генеральная схема размещения объектов электроэнергетики до 2042 года», утверждённая распоряжением Правительства Российской Федерации от 30.12.2024 № 4153-р;
 - Схема и программа развития электроэнергетических систем России на 2025-2030 годы, утвержденная приказом Министерства энергетики Российской Федерации от 29.11.2024 № 2328;

- Инвестиционная программа ПАО «Федеральная сетевая компания – Россети», утвержденная приказом Минэнерго России от 25.10.2024 № 7@ «Об утверждении изменений, вносимых в инвестиционную программу публичного акционерного общества «Федеральная сетевая компания – Россети» на 2020 – 2024 годы, утвержденную приказом Минэнерго России от 27.12.2019 № 36@;
- Инвестиционная программа ПАО «Россети Московский регион» на 2024 – 2029 годы, утвержденная приказом Минэнерго России от 28.11.2024 №24@ «Об утверждении изменений, вносимых в инвестиционную программу ПАО «Россети Московский регион», утвержденную приказом Минэнерго России от 22.12.2023 № 31@»;
- Совместная инвестиционная программа ПАО «Газпром» и Правительства Московской области: «Программа развития газоснабжения и газификации Московской области на период 2021-2025 годы, подписанная 18.11.2020 г. Губернатором Московской области Воробьевым А.Ю. и Председателем Правления ПАО «Газпром» Миллером А.Б.;
- Государственная программа Московской области «Развитие и функционирование дорожно-транспортного комплекса» на 2023-2029 годы утвержденная постановлением Правительства Московской области от 04.10.2022 №1069/35;
- Государственная программа Московской области «Формирование современной комфортной городской среды» на 2023-2030 годы, утвержденная постановлением Правительства Московской области от 11.10.2022 № 1091/35

Материал подготовлен с учетом сведений государственной статистики на основе исходных данных, предоставленных Комитетом по архитектуре и градостроительству Московской области, в том числе, по сведениям центральных исполнительных органов Московской области и органов местного самоуправления. При подготовке внесения изменений в генеральный план учтены сведения государственного кадастра недвижимости, генеральный план городского округа Жуковский Московской области (внесение изменений), утвержденный решением Совета депутатов городского округа Жуковский Московской области от 28.12.2022 № 100/СД.

1. АНАЛИЗ СОСТОЯНИЯ ТЕРРИТОРИИ, ПЛАНИРОВОЧНАЯ ОРГАНИЗАЦИЯ ТЕРРИТОРИИ

Общие сведения

Городской округ Жуковский расположен в юго-восточной части Московской области, граничит с Раменским городским округом Московской области.

Часть территории г. Жуковский, в отношении которой вносятся изменения в генеральный план (земельные участки с кадастровыми номерами 50:23:0000000:147781, 50:23:0000000:147782) расположена по адресу: Московская область, городской округ Жуковский, ул. Наркомвод.

В соответствии с Законом Московской области от 15.12.2004 N 171/2004-ОЗ (ред. от 28.03.2023) «О статусе и границе городского округа Жуковский» площадь территории городского округа составляет 4729 га.

Площадь территории г. Жуковский в рассматриваемых границах составляет 0,64 га.

Местоположение городского округа Жуковский Московской области применительно к части населенного пункта г. Жуковский в системе расселения Московской области

В соответствии со Схемой территориального планирования Московской области – основными положениями градостроительного развития (далее – СТП МО), утвержденной постановлением Правительства Московской области от 11.07.2007 № 517/23, городской округ Жуковский входит в состав Видновско-Подольско-Раменской устойчивой системы расселения, которая по доминирующим признакам функционального освоения и пространственной организации является рекреационно-городской.

Согласно СТП МО, для городского округа Жуковский Московской области применительно к части населенного пункта г. Жуковский определена урбанизированная модель планировочной организации территории. Внутри урбанизированной модели выделяются подвиды, обусловленные разной интенсивностью процессов урбанизации в ближней и дальней зонах Московской области. Рассматриваемая территория отнесена к ближней зоне.

Урбанизированная модель развития территории (ближняя зона) отличается высокой плотностью застройки, высокой плотностью населения, высокими темпами строительства и выраженной динамикой роста населения.

Имеются признаки агломерационного развития: населенные пункты имеют тенденцию к срастанию, идет процесс поглощения деревень, сел, поселков близлежащими городами.

В пространственной организации застройки преобладает плотная (в основном многоэтажная и среднеэтажная) многоквартирная застройка городского типа. Основу планировочной структуры составляют города, основанные в 30-60-е годы. Отдельные застроенные территории городских районов перемежаются с застройкой рабочих и дачных поселков, садоводческими объединениями.

Население в значительной степени ориентировано на работу в г. Москве. В повседневной трудовой миграции, ориентированной на Москву и в меньшей степени на города – центры городских округов, участвует от 20% до 50 % трудоспособного населения.

Градостроительные основы экономики сложились в 30-60-х гг. Большинство предприятий – это первенцы индустриализации, предприятия военно-промышленного комплекса, лаборатории, испытательные полигоны, предприятия строительной отрасли, филиалы предприятий, расположенных в г. Москве, предприятия, выведенные из Москвы по соображениям секретности, а также в связи с недостаточностью территории для развития или в связи со значительным уровнем выбросов вредных веществ, отрицательно воздействующих

на окружающую среду, объекты жизнеобеспечения г. Москвы (водопроводные станции, водоочистные сооружения, объекты теплоэнергетики и др.).

Новая экономика только складывается путем преобразования, модернизации, обновления существующих предприятий, развития инновационной и офисной экономики.

В связи с высокой степенью дифференциации в социально-экономическом развитии Москвы и Московской области во всех сферах социально-экономического развития отмечается влияние г. Москвы, проявляющееся в откачивании кадров не только из сферы производства, но также из образования, здравоохранения, социального обеспечения, культуры и спорта. Развивается сервисный сектор экономики.

Приоритетами территориального и функционально-пространственного развития являются:

1. Создание высокоурбанизированной среды с высоким уровнем качества жизни населения и обеспечением самодостаточности по объему и типам объектов обслуживания и мест приложения труда.
2. Улучшение транспортных связей как внешних, так и внутри городского округа.
3. Создание непрерывной рекреационной системы, объединяющей городские бульвары, скверы, набережные, парки и лесопарки с рациональным распределением и совершенствованием инфраструктуры отдыха.
4. Сохранение высоких экологических параметров качества территорий в природных ландшафтах, выполняющих водоохранную роль.
5. Сохранение и необходимая регенерация существующего лесного фонда, развитие парковых территорий и зон коммерческой рекреации на базе лесопарков и лесных угодий.
6. Использование природных, историко-культурных и территориальных ресурсов без ущерба для окружающей природной среды и историко-культурного наследия.
7. Эффективное использование территориальных, природных и историко-культурных ресурсов, создание условий равновесия между урбанизированной и природной средой.

Состав функциональных зон

Параметры функциональных зон и режимы их использования применяются с учетом:

- Режимов использования территорий объектов культурного наследия и их зон охраны, установленных утвержденными нормативно-правовыми актами в области охраны объектов культурного наследия. Границы территорий объектов культурного наследия и утвержденных зон охраны объектов культурного наследия отображены в материалах по обоснованию генерального плана на Карте границ территорий, зон охраны и защитных зон объектов культурного наследия в составе Тома III. «Объекты культурного наследия».

- Режимов использования особо охраняемых природных и их охранных зон (при наличии), установленных утвержденными нормативно-правовыми актами. Границы ООПТ и их охранных зон (при наличии) отображены в материалах по обоснованию генерального плана на Карте существующих и планируемых особо охраняемых природных территорий, зон санитарной охраны источников питьевого водоснабжения, водоохранных зон, прибрежных защитных полос, береговых полос водных объектов. Зон затопления и подтопления.

- Иными ограничениями в зонах с особыми условиями использования территории, установленными в соответствии с действующим законодательством. Зоны с особыми условиями использования территорий отображены в материалах по обоснованию генерального плана на Карте зон с особыми условиями использования территории в границах муниципального образования.

Границы функциональных зон определены с учетом границ городского округа, границ населенных пунктов или естественных границ природных, линейных объектов, границ земельных участков.

Функциональные зоны преимущественно объединены в значительные по площади территории, имеющие общую функционально-планировочную структуру и отделенные от других территорий ясно определяемыми границами (естественными границами природных объектов, искусственными границами (железные и автомобильные дороги, каналы, урбанизированные/освоенные территории, красные линии, границы земельных участков) и т.п.).

В целях наиболее эффективного использования территорий, допускается в составе функциональных зон, не предусматривающих жилищного строительства, расположенных в границах населенных пунктов, размещение любых нежилых объектов при условии соблюдения нормативов градостроительного проектирования, требований технических регламентов, санитарных правил и норм, иных обязательных требований, предусмотренным действующим законодательством, без внесения изменений в генеральный план. Перечень видов объектов капитального строительства, допустимых к размещению в составе функциональных зон, не предусматривающих жилищного строительства, расположенных в границах населенных пунктов, определяется с учетом градостроительных регламентов, установленных в правилах землепользования и застройки.

Зоны различного функционального назначения могут включать в себя:

- 1) территории общего пользования, занятые площадями, улицами, проездами, дорогами, набережными, скверами, бульварами, водоемами и другими объектами;
- 2) территории, занятые участками коммунальных и инженерных объектов, участками объектов социально-бытового обслуживания;
- 3) территории, занятые участками, имеющими виды функционального назначения, отличные от вида (видов) функционального назначения функциональной зоны, и занимающими менее 25% территории функциональной зоны.

Размещение объектов капитального строительства в функциональных зонах в границах зон минимальных расстояний до магистральных или промышленных трубопроводов (газопроводов, нефтепроводов и нефтепродуктопроводов) должно соответствовать требованиям таблицы 4 и таблицы 5 СП 36.133330.2012 «Магистральные трубопроводы».

Выделяются следующие группы функциональных зон:

1. Жилые зоны
2. Многофункциональные зоны
3. Общественно-деловые зоны
4. Производственные, коммунально-складские зоны, зоны транспортной инфраструктуры
5. Зоны рекреационного назначения
6. Зоны осуществления историко-культурной деятельности
7. Зоны сельскохозяйственного назначения
8. Зоны специального назначения

В границах территории, в отношении которой вносится изменение в генеральный план, выделяются следующие группы функциональных зон:

3. Общественно-деловые зоны

В состав общественно-деловых зон включены:

– Многофункциональная общественно-деловая зона **О1**.

Общественно-деловые зоны формируются как центры деловой, финансовой и общественной активности в населенных пунктах.

Общественно-деловые зоны предназначены для размещения объектов здравоохранения, культуры, торговли, общественного питания, социального и коммунально-бытового назначения, предпринимательской деятельности, объектов среднего профессионального и высшего образования, административных, научно-исследовательских учреждений, культовых зданий, стоянок автомобильного транспорта, объектов делового, финансового назначения, иных объектов, связанных с обеспечением жизнедеятельности граждан.

Многофункциональные общественно-деловые зоны **О1** сформированы главным образом объектами торговли, предпринимательской деятельности, делового и финансового назначения. Также в функциональной зоне **О1** возможно размещение объектов социального, культурно-бытового обслуживания населения и иных объектов.

При развитии указанных зон следует учитывать особенности их функционирования, потребность в территории, необходимость устройства автостоянок большой вместимости, создание развитой транспортной и инженерной инфраструктур в соответствии с нормативами градостроительного проектирования.

Общественно-деловые зоны предполагается развивать с учетом нормативных радиусов обслуживания и необходимой расчетной мощности объектов в соответствии с нормативами градостроительного проектирования.

Объекты коммунальной застройки с непожароопасными и невзрывоопасными производственными процессами, не создающие шума, вибрации, электромагнитных и ионизирующих излучений, загрязнений атмосферного воздуха, поверхностных и подземных вод, превышающих установленных для жилой и общественной застройки норм, могут размещаться в данных зонах при условии соблюдения действующих норм и правил.

2. ОБОСНОВАНИЕ ВЫБРАННОГО ВАРИАНТА ФУНКЦИОНАЛЬНО-ПЛАНИРОВОЧНОЙ ОРГАНИЗАЦИИ ТЕРРИТОРИИ НА ОСНОВЕ АНАЛИЗА ИСПОЛЬЗОВАНИЯ ТЕРРИТОРИЙ

2.1. Основные приоритеты градостроительного развития городского округа

Задачами территориального планирования городского округа являются:

- функциональное зонирование территории с установлением границ зон;
- отображение границ зон с особыми условиями использования территории;
- отображение зон планируемого размещения объектов капитального строительства различного значения, в том числе:
 - объектов электро-, тепло-, газо-, водоснабжения и водоотведения;
 - автомобильных дорог общего пользования, мостов и иных транспортных инженерных сооружений;
 - иных объектов, размещение которых необходимо для осуществления полномочий органов местного самоуправления.
- установление границ населённых пунктов городского округа;
- отображение границ территорий объектов культурного наследия;
- отображение границ территорий, подверженных риску возникновения чрезвычайных ситуаций природного и техногенного характера.

2.2. Структура землепользования

По данным государственного кадастра недвижимости площадь земельных участков с кадастровыми номерами 50:23:0000000:147781, 50:23:0000000:147782 внесенных в публичную кадастровую карту государственного кадастра недвижимости, составляет 0,64 га.

Площадь земельного участка с кадастровым номером 50:23:0000000:147781 составляет 2286 кв. м.

Категория земель: Земли населенных пунктов.

Вид разрешенного использования по документу: Промышленные и коммунально-складские предприятия V классов опасности

Площадь земельного участка с кадастровым номером 50:23:0000000:147782 составляет 4169 кв. м.

Категория земель: Земли населенных пунктов.

Вид разрешенного использования по документу: Промышленные и коммунально-складские предприятия V классов опасности

Структура земель, состоящих из земельных участков, поставленных на кадастровый учет

Категория земель	Площадь, га
Общая площадь земельных участков с кадастровыми номерами 50:23:0000000:147781, 50:23:0000000:147782	0,64
Земли населенных пунктов	0,64

2.3. Характеристики зон с особыми условиями использования территорий в случае, если установление таких зон требуется в связи с размещением планируемых объектов

К целям установления зон с особыми условиями использования территории в соответствии с Земельным кодексом Российской Федерации (глава XIX) относятся:

- защита жизни и здоровья граждан;
- охрана окружающей среды, в том числе защита и сохранение природных лечебных ресурсов, предотвращение загрязнения, засорения, заиления водных объектов и истощения их вод, сохранение среды обитания водных биологических ресурсов и других объектов животного и растительного мира.

На территории городского округа Жуковский Московской области применительно к части населенного пункта г. Жуковский в связи с планируемым размещением объектов различного значения, оказывающих влияние на окружающую среду и нормируемые объекты, требуется установление следующих зон с особыми условиями использования территорий:

Санитарно-защитных зон предприятий, сооружений и иных объектов.

В соответствии с постановлением Главного государственного санитарного врача РФ от 25.09.2007 № 74 (ред. от 28.02.2022) «О введении в действие новой редакции санитарно-эпидемиологических правил и нормативов СанПиН 2.2.1/2.1.1.1200-03 «Санитарно-защитные зоны и санитарная классификация предприятий, сооружений и иных объектов» ориентировочные (нормативные) санитарно-защитные зоны составляют:

- от отдельно стоящих гипермаркетов, супермаркетов, торговых комплексов и центров, торгово-развлекательных комплексов общей площадью более 2 тысяч кв. м с открытыми автостоянками для автомобилей посетителей вместимостью более 100 машиномест, предприятий общественного питания общей площадью более 500 кв. м, рынков продовольственных и промышленных товаров с открытыми автостоянками для автомобилей посетителей вместимостью более 100 машиномест – 50 м;
- от автозаправочных станций для заправки транспортных средств жидким и газовым моторным топливом с наличием 4-х и более топливо-раздаточных колонок – 100 м;
- от автозаправочных станций, предназначенных только для заправки легковых транспортных средств жидким моторным топливом, с наличием не более 3-х топливо-раздаточных колонок, в том числе с объектами обслуживания водителей и пассажиров (магазин сопутствующих товаров, кафе и санитарные узлы) – 50 м;
- от объектов по обслуживанию легковых автомобилей с количеством постов от 2 до 5 постов (без малярно-жестяжных работ), с проведением работ внутри объектов капитального строительства и исключением обслуживания автомобилей на прилегающей территории и (или) территории, непосредственно прилегающей к зданиям – 50 м;
- от мойки автомобилей с количеством постов не более 5 с проведением работ внутри объектов капитального строительства и исключением обслуживания автомобилей на прилегающей территории и (или) территории, непосредственно прилегающей к зданиям – 50 м;
- от ТЭС установленной электрической мощностью 600 МВт и выше, работающей на газовом и мазутном топливе – 500 м.
- от ТЭЦ и районных котельных тепловой мощностью от 200 Гкал/час, работающих на газовом топливе и мазутном топливе (последнее - как резервное топливо) – 300 м;
- от ТЭЦ и районных котельных тепловой мощностью менее 200 Гкал/час, работающих на твердом, жидком и газообразном топливе – 100 м;
- от сооружений механической и биологической очистки, а также иловых площадок, и (или) сооружений для механической и биологической очистки с термической обработкой осадка в закрытых помещениях с расчетной производительностью очистных сооружений от 5 тысяч до 50 тысяч куб. м/сутки – 300 м;

- от сооружений механической и биологической очистки, а также иловых площадок и (или) сооружений для механической и биологической очистки с термической обработкой осадка в закрытых помещениях с расчетной производительностью очистных сооружений до 5 тысяч куб. м/сутки – 100 м.
- от насосных станций и аварийно-регулирующих резервуаров, локальных очистных сооружений производительностью более 50 тысяч куб. м/сутки – 30 м; более 0,2 тысяч куб. м/сутки до 50,0 тысяч куб. м/сутки – 20 м; до 0,2 тысяч куб. м/сутки – 15 м.
- от очистных сооружений поверхностного стока закрытого типа – 50 м;
- от кладбищ смешанного и традиционного захоронения площадью 10 и менее га – 100 м;
- от мемориальных комплексов, кладбищ с погребением после кремации, колумбариев – 50 м.

Санитарных разрывов:

- от открытых автостоянок и паркингов – 10-50 м;
- от наземных гаражей-стоянок, паркингов закрытого типа – на основании результатов расчетов рассеивания загрязнений в атмосферном воздухе и уровней физического воздействия;
- от улиц и автомобильных дорог местного значения, а также вдоль стандартных маршрутов полета в зоне взлета и посадки воздушных судов – на основании расчетов рассеивания загрязнения атмосферного воздуха и физических факторов (шума, вибрации, электромагнитных полей и др.) с последующим проведением натурных исследований и измерений.

В границах планируемых производственных и коммунальных зон, зон транспортной и инженерной инфраструктур необходимо предусматривать такие виды деятельности предприятий и иных объектов, размеры санитарно-защитных зон от которых (в зависимости от характера производства) не затрагивают земельные участки для размещения:

- жилой застройки, объектов образовательного и медицинского назначения, спортивных сооружений открытого типа, организаций отдыха детей и их оздоровления, зон рекреационного назначения и для ведения дачного хозяйства и садоводства;
- объектов для производства и хранения лекарственных средств, объектов пищевых отраслей промышленности, оптовых складов продовольственного сырья и пищевой продукции, комплексов водопроводных сооружений для подготовки и хранения питьевой воды, использования земельных участков в целях производства, хранения и переработки сельскохозяйственной продукции, предназначенной для дальнейшего использования в качестве пищевой продукции, если химическое, физическое и (или) биологическое воздействие объекта, в отношении которого установлена санитарно-защитная зона, приведет к нарушению качества и безопасности таких средств, сырья, воды и продукции в соответствии с установленными к ним требованиями.

Информация по санитарно-защитным зонам приводится в материалах генерального плана в справочных целях и не является утверждаемой.

Порядок установления, изменения и прекращения существования санитарно-защитных зон, а также особые условия использования земельных участков, расположенных в границах санитарно-защитных зон устанавливаются «Правилами установления санитарно-защитных зон и использования земельных участков, расположенных в границах санитарно-защитных зон», утвержденными постановлением Правительства Российской Федерации от 3.03.2018 № 222.

Охранных зон газораспределительных сетей.

В соответствии с постановлением Правительства РФ от 20.11.2000 № 878. Для газораспределительных сетей устанавливаются следующие охранные зоны:

- вдоль трасс наружных газопроводов - в виде территории, ограниченной условными линиями, проходящими на расстоянии 2 метров с каждой стороны газопровода;
- вдоль трасс подземных газопроводов из полиэтиленовых труб при использовании медного провода для обозначения трассы газопровода - в виде территории, ограниченной условными линиями, проходящими на расстоянии 3 метров от газопровода со стороны провода и 2 метров - с противоположной стороны;
- вокруг отдельно стоящих газорегуляторных пунктов - в виде территории, ограниченной замкнутой линией, проведенной на расстоянии 10 метров от границ этих объектов.

Охранных зон объектов связи.

«Правилами охраны линий и сооружений связи Российской Федерации», утвержденными постановлением Правительства РФ от 9 июня 1995 г. № 578 для обеспечения сохранности действующих кабельных, радиорелейных и воздушных линий связи и линий радиотелефонии, а также сооружений связи, повреждение которых нарушает нормальную работу взаимоувязанной сети связи устанавливаются охранные зоны с особыми условиями использования:

- для подземных кабельных и для воздушных линий связи и линий радиотелефонии, расположенных вне населенных пунктов на безлесных участках, - в виде участков земли вдоль этих линий, определяемых параллельными прямыми, отстоящими от трассы подземного кабеля связи или от крайних проводов воздушных линий связи и линий радиотелефонии не менее чем на 2 метра с каждой стороны;
- для наземных и подземных необслуживаемых усилительных и регенерационных пунктов на кабельных линиях связи - в виде участков земли, определяемых замкнутой линией, отстоящей от центра установки усилительных и регенерационных пунктов или от границы их обвалования не менее чем на 3 метра и от контуров заземления не менее чем на 2 метра.

Охранных зон объектов электросетевого хозяйства.

Воздушные и кабельные линии электропередачи, в соответствии с постановлением Правительства РФ от 24.02.2009 № 160 (ред. от 21.12.2018) «О порядке установления охранных зон объектов электросетевого хозяйства и особых условий использования земельных участков, расположенных в границах таких зон», имеют охранные зоны, ограничивающие минимальные допустимые расстояния по приближению к ним застройки. Охранные зоны для воздушных линий составляют коридоры вдоль линий в виде части поверхности участка земли и воздушного пространства (на высоту, соответствующую высоте опор воздушных ЛЭП), ограниченной параллельными вертикальными плоскостями, отстоящими по обе стороны ЛЭП от крайних проводов при не отклонённом их положении на расстоянии:

- для ВЛ-10 кВ – 10 метров;
- для ВЛ-6 кВ – 10 метров.

Вдоль подземных кабельных линий электропередачи также устанавливаются охранные зоны в виде участка земли, ограниченного параллельными вертикальными плоскостями, отстоящими от крайних кабелей на расстоянии 1 метра (независимо от напряжения).

Вокруг подстанций охранный участок устанавливается в виде части поверхности участка земли и воздушного пространства (на высоту, соответствующую высоте наивысшей точки подстанции), ограниченной вертикальными плоскостями, отстоящими от всех сторон ограждения подстанции по периметру на расстоянии равном охранный зоне от воздушных ЛЭП напряжением, соответствующим высшему классу напряжения подстанции.

Охранных зон тепловых сетей.

В соответствии с «Правилами теплоснабжения в Московской области», утвержденными Первым заместителем Председателя Правительства Московской области в 2002 г.

Охранные зоны тепловых сетей устанавливаются вдоль трасс прокладки тепловых сетей в виде земельных участков шириной, определяемой углом естественного откоса грунта, но не менее 3 метров в каждую сторону, считая от края строительных конструкций тепловых сетей, или от наружной поверхности изолированного теплопровода бесканальной прокладки наружной поверхности изолированного теплопровода бесканальной прокладки.

Зоны санитарной охраны источников водоснабжения и водопроводов питьевого назначения (в соответствии с постановлением Главного государственного санитарного врача РФ от 14.03.2002 № 10 «О введении в действие Санитарных правил и норм «Зоны санитарной охраны источников водоснабжения и водопроводов питьевого назначения. СанПиН 2.1.4.1110-02» (с изм. от 25.09.2014):

– от водозаборных узлов с сооружениями водоподготовки – организация зон санитарной охраны (ЗСО) водозаборных сооружений в составе 3-х поясов согласно гидрогеологическим расчётам. Первый пояс (строгого режима) включает территорию расположения водозаборов, площадок всех водопроводных сооружений и водопроводящего канала. Его назначение – защита места водозабора и водозаборных сооружений от случайного или умышленного загрязнения и повреждения. Граница первого пояса ЗСО устанавливается на расстоянии не менее 30 м от водозабора – при использовании защищенных подземных вод и на расстоянии не менее 50 м – при использовании недостаточно защищенных подземных вод. Граница первого пояса ЗСО должна совпадать с границей участка водозабора. Второй и третий пояса (пояса ограничений) включают территорию, предназначенную для предупреждения загрязнения воды источников водоснабжения.

Санитарная охрана водоводов обеспечивается санитарно-защитной полосой.

а) при отсутствии грунтовых вод - не менее 10 м при диаметре водоводов до 1000 мм и не менее 20 м при диаметре водоводов более 1000 мм;

б) при наличии грунтовых вод - не менее 50 м вне зависимости от диаметра водоводов.

Информация по зонам с особыми условиями использования территории приводится в материалах генерального плана в справочных целях и не является утверждаемой.

Порядок установления, изменения, прекращения существования зон с особыми условиями использования территорий регламентируется Земельным кодексом Российской Федерации (статья 106).

Зоны с особыми условиями использования территорий, в том числе возникающие в силу закона, ограничения использования земельных участков в таких зонах считаются установленными, измененными со дня внесения сведений о зоне с особыми условиями использования территории, соответствующих изменений в сведения о такой зоне в Единый государственный реестр недвижимости. Зоны с особыми условиями использования территорий считаются прекратившими существование, а ограничения использования земельных участков в таких зонах недействующими со дня исключения сведений о зоне с особыми условиями использования территории из Единого государственного реестра недвижимости, если иное не предусмотрено настоящей статьей, федеральным законом.

3. ПЛАНИРУЕМОЕ СОЦИАЛЬНО-ЭКОНОМИЧЕСКОЕ РАЗВИТИЕ ГОРОДСКОГО ОКРУГА

3.1. Население и трудовые ресурсы

По данным Федеральной службы государственной статистики численность населения городского округа Жуковский по состоянию на 01.01.2024 составила 110,08 тыс. человек.

Земельный участок с кадастровым номером 50:23:0000000:147782 городского округа Жуковский свободен от застройки для постоянного и временного проживания, население на нем не зарегистрировано.

Согласно генеральному плану городского округа Жуковский (утвержден решением Совета депутатов городского округа Жуковский Московской области №100/СД от 28.12.2022) численность населения городского округа на первую очередь реализации составит 128,62 тыс. чел., на расчетный срок – 173,74 тыс. чел.

Утвержденным генеральным планом на земельном участке с кадастровым номером 50:23:0000000:147781 городского округа Жуковский размещение жилой застройки не планировалось и не предусматривается настоящим внесением изменений в генеральный план городского округа Жуковский Московской области применительно к части населенного пункта г. Жуковский (ЗУ 50:23:0000000:147782). Планируемое население отсутствует.

Прогноз баланса трудовых ресурсов. Администрация городского округа Жуковский

№ п/п	Наименование показателя	Отчетный год	Текущий год	Очередной год
	Распределение занятых в экономике по разделам ОКВЭД:	37,092	37,092	37,184
1.	сельское, лесное хозяйство, охота, рыболовство и рыбоводство	0,04	0,04	0,04
2.	добыча полезных ископаемых	0,04	0,04	0,04
3.	обрабатывающие производства	2,948	2,948	2,955
4.	обеспечение электрической энергией, газом и паром; кондиционирование воздуха	0,324	0,325	0,325
5.	водоснабжение; водоотведение, организация сбора и утилизация отходов, деятельность по ликвидации загрязнений	0,337	0,337	0,338
6.	строительство	1,37	1,37	1,373
7.	торговля оптовая и розничная; ремонт автотранспортных средств и мотоциклов	5,973	5,973	5,988
8.	транспортировка и хранение	2,5	2,5	2,506
9.	деятельность гостиниц и предприятий общественного питания	0,474	0,474	0,475
10.	деятельность в области информации и связи	0,644	0,644	0,646
11.	деятельность финансовая и страховая	0,168	0,168	0,168
12.	деятельность по операциям с недвижимым имуществом	1,106	1,106	1,109
13.	деятельность профессиональная, научная и техническая	12,85	12,85	12,882
14.	деятельность административная и сопутствующие дополнительные услуги	0,083	0,083	0,083
15.	государственное управление и обеспечение военной безопасности; социальное обеспечение	2054	2054	2,059
16.	образование	2,799	2,799	2,806
17.	деятельность в области здравоохранения и	2,343	2,343	2,349

№ п/п	Наименование показателя	Отчетный год	Текущий год	Очередной год
	социальных услуг			
18.	деятельность в области культуры, спорта, организации досуга и развлечений	0,426	0,426	0,427
19.	прочие виды экономической деятельности	0,64	0,64	0,642

3.2. Развитие жилых территорий

Согласно генеральному плану городского округа Жуковский Московской области жилищный фонд насчитывает 2448,3 тыс. кв. м общей площади жилых помещений, в том числе:

- в многоквартирном фонде – 2446,9 тыс.кв. м;
- в индивидуальном фонде – 1,4 тыс.кв. м.

На земельном участке с кадастровым номером 50:23:0000000:147781 городского округа Жуковский существующая жилая застройка отсутствуют.

Утвержденным генеральным планом городского округа Жуковский на земельном участке с кадастровым номером 50:23:0000000:147782 размещение жилой застройки не предусматривалось.

Внесением изменений в генеральный план городского округа Жуковский Московской области применительно к части населенного пункта г. Жуковский (ЗУ 50:23:0000000:147782) развитие территорий для жилищного строительства не предусматривается.

3.3. Сезонное население и развитие территорий, предназначенных для ведения садоводства и огородничества

На земельном участке с кадастровым номером 50:23:0000000:147781 городского округа Жуковский существующие строения садоводческих некоммерческих товариществ и объединений отсутствуют.

Внесением изменений в генеральный план городского округа Жуковский Московской области применительно к части населенного пункта г. Жуковский (ЗУ 50:23:0000000:147782) не предусматривается развитие территорий для ведения садоводства и огородничества.

3.4. Социальная сфера

3.4.1. Объекты социально-культурного и коммунально-бытового обслуживания федерального значения¹

В Схеме территориального планирования Российской Федерации в области здравоохранения, утверждённой распоряжением Правительства Российской Федерации от 28.12.2012 № 2607-р² приводятся сведения о видах, назначении и наименованиях планируемых для размещения объектов федерального значения в области здравоохранения, их основные характеристики и местоположение. Сведения применительно к части населенного пункта г. Жуковский (правый берег р. Москвы) городского округа Жуковский Московской области отсутствуют.

В Схеме территориального планирования Российской Федерации в области высшего образования, утверждённой Распоряжением Правительства Российской Федерации от 26.02.2013 № 247-р³ приводятся сведения о видах, назначении и наименованиях планируемых для размещения объектов федерального значения в области высшего образования, их основные характеристики и местоположение. Сведения применительно к части населенного пункта г. Жуковский (правый берег р. Москвы) городского округа Жуковский Московской области отсутствуют.

3.4.2. Объекты социально-культурного и коммунально-бытового обслуживания регионального значения⁴

Объекты регионального значения приводятся для информативной целостности документа и не являются предметом утверждения генерального плана. Количество, местоположение и емкость (мощность) объектов приводится ориентировочно и будет определяться (уточняться) на стадии разработки проекта планировки территории в соответствии с нормативами градостроительного проектирования, а также согласно Программам комплексного развития муниципального образования и Адресным инвестиционным программам Московской области.

Расчёт потребности в учреждениях социально-культурного и коммунально-бытового обслуживания регионального значения городского округа Жуковский Московской области применительно к части населенного пункта г. Жуковский приведён в таблице 3.4.2.1.

¹ Емкость (мощность) объектов приводится ориентировочно и будет определяться (уточняться) на стадии разработки ППТ в соответствии с РНГП, а также согласно Программам Комплексного Развития муниципального образования и Адресным инвестиционным программам Московской области

² Распоряжение Правительства Российской Федерации от 28.12.2012 № 2607-р «Об утверждении схемы территориального планирования Российской Федерации в области здравоохранения».

³ Распоряжение Правительства Российской Федерации от 26.02.2013 № 247-р «Об утверждении схемы территориального планирования Российской Федерации в области высшего образования».

⁴ Емкость (мощность) объектов приводится ориентировочно и будет определяться (уточняться) на стадии разработки ППТ в соответствии с РНГП, а также согласно Программам Комплексного Развития муниципального образования и Адресным инвестиционным программам Московской области

Расчёт потребности в учреждениях социально-культурного и коммунально-бытового обслуживания населения регионального значения
Таблица 3.4.2.1

	Наименование учреждений обслуживания	Единица измерения	Нормативный показатель на 1000 жителей	Существующие сохраняемые учреждения	Требуется по нормативу		
					Существующее положение	Первая очередь	Расчётный срок (включая первую очередь)
1. Объекты здравоохранения							
1.1.	Объекты (здания, комплекс зданий) медицинской помощи (кроме санаторно-курортной), оказываемой в стационарных условиях (далее больничные стационары)	коек	6,0	0	0	0	0
1.2.	Объекты (здания, комплекс зданий) медицинской помощи, оказываемой в амбулаторных условиях и (или) в условиях дневного стационара (далее амбулаторно-поликлинические учреждения), объекты (здания, комплекс зданий), на базе которых оказывается первичная медико-санитарная помощь (далее ФАП / ВОП)	пос./см	17,75	0	0	0	0
1.3.	Объекты (здания, комплекс зданий), на базе которых оказывается скорая медицинская помощь (далее станция скорой помощи)	автомобилей	0,1	0	0	0	0
2. Объекты социальной обслуживания							
2.1	Комплексные, полустационарные и нестационарные организации социального обслуживания (далее УКЦСОН)	объектов	1 УКЦСОН на население от 25000 до 75000 человек	0	0	0	0

3.4.3. Потребность в объектах социально-культурного и коммунально-бытового обслуживания местного значения

Нормативные потребности в объектах местного значения определяются в соответствии с региональными нормативами градостроительного проектирования. Количество, емкость и местоположение объектов местного значения не устанавливаются в Генеральном плане и являются предметом утверждения карты планируемого размещения объектов местного значения. Мероприятия по планируемым объектам местного значения в составе карты планируемых объектов местного значения определяются на основании установленных в Генеральном плане потребностей с учетом особенностей территории и возможности размещения планируемых объектов местного значения на смежных территориях.

Расчет потребности в учреждениях социально-культурного и коммунально-бытового обслуживания местного значения городского округа Жуковский Московской области применительно к части населенного пункта г. Жуковский приведен в таблице 3.4.3.1.

Расчёт потребности в учреждениях социально-культурного и коммунально-бытового обслуживания населения местного значения

Таблица 3.4.3.1.

Поз.	Наименование учреждений обслуживания	Единица измерения	Нормативный показатель на 1000 жителей	Существующие сохраняемые учреждения	Требуется по нормативу		
					Существующее положение	Первая очередь	Расчётный срок (включая первую очередь)
1. Объекты образования							
1.1.	Общеобразовательные организации	мест	135	0	0	0	0
1.2.	Дошкольные образовательные организации	мест	65	0	0	0	0
2. Объекты культуры и искусства							
2.1.	Объекты культурно-досугового (клубного) типа	посадочных мест	12	0	0	0	0
2.2.	Организации дополнительного образования - детские школы искусств (далее ДШИ)	мест	18 % от численности детей в возрасте от 5 до 18 лет	0	0	0	0
3. Объекты физической культуры и массового спорта							
3.1.	Спортивные сооружения (плоскостные)	тыс. кв. м	0,9483	0,00	0,00	0,00	0
3.2.	Объекты спорта, включающие раздельно нормируемые спортивные сооружения -спортивные залы (далее спортивные залы)	тыс. кв.м площади пола	0,106	0,00	0,00	0,00	0
3.3.	Объекты спорта, включающие раздельно нормируемые спортивные сооружения - бассейны (далее бассейны)	кв.м зеркала воды	9,96	0	0	0	0
3.4.	Организации дополнительного образования - детско-юношеские спортивные школы (далее ДЮСШ)	мест	20 % от численности детей в возрасте от 6 до 15 лет	0	0	0	0
4. Места погребения							
4.1.	Кладбища	га	0,24	0,00	0,00	0,00	0,10

3.5. Развитие территорий производственно-коммунального, общественно-делового и рекреационно-спортивного назначения

Внесением изменений в генеральный план городского округа Жуковский Московской области применительно к части населенного пункта г. Жуковский предусматривается развитие территорий рекреационного назначения (таблица 3.4.5.1).

Территории планируемого размещения объектов общественно-делового назначения

Таблица 3.5.1

Местоположение	Функциональное назначение территории	Очерёдность	Территория, га	Планируемая площадь объектов, тыс. кв. м	Количество рабочих мест, тыс. ед.
г. Жуковский, ул. Наркомвод, участок №29	Многофункциональная общественно-деловая зона	Первая очередь	0,42	3,58	0,006
		ВСЕГО:	0,42	3,58	0,006

4. РАЗВИТИЕ ИНЖЕНЕРНОЙ ИНФРАСТРУКТУРЫ

4.1 Водоснабжение

Существующее положение

Раздел «Водоснабжение» разработан в составе внесения изменений в генеральный план городского округа Жуковский Московской области применительно к части населенного пункта г. Жуковский в соответствии с требованиями Федерального закона от 07.12.2011 № 416-ФЗ «О водоснабжении и водоотведении».

Источниками хозяйственно-питьевого и производственного водоснабжения городского округа Жуковский являются артезианские воды на территории города и запасы, отбираемые на участке «Заозерье», расположенном на территории Раменского муниципального округа, а также поверхностная вода из Москвы-реки.

Качество артезианской воды в основном соответствует требованиям СанПиН 1.2.3685-21 «Гигиенические нормативы и требования к обеспечению безопасности и (или) безвредности для человека факторов среды обитания», за исключением повышенного содержания железа во всех скважинах; мутности, жесткости и марганца в отдельных скважинах. Для обеспечения норм качества питьевой воды из артскважин на территории городского округа Жуковский функционируют станции обезжелезивания.

Предприятие МП «ИНЖТЕХСЕРВИС» является основным поставщиком артезианской воды питьевого качества потребителям городского.

Централизованным водоснабжением охвачено 100 % жилого фонда городского округа.

На рассматриваемых земельных участках с кадастровыми номерами 50:23:0000000:147781 и 50:23:0000000:147782, расположенных в г. Жуковский по ул. Наркомвод, сети и сооружения водоснабжения отсутствуют.

Рассматривается переоборудование объекта незавершенного строительства на этой территории под объект многофункциональной общественно-деловой зоны.

Ближайший водозаборный узел (ВЗУ) ФГУП «ЛИИ им. Громова» расположен в массиве городского леса, имеет в своем составе 4 артскважины, два резервуара емкостью 1000 и 50 куб. м, насосную станцию II подъема, установку обезжелезивания проектной производительностью 12,5 тыс. куб. м/сутки.

I пояс зоны санитарной охраны (ЗСО) ВЗУ выдержан. ВЗУ подает воду на нужды института ЛИИ и закольцован с городской водопроводной сетью. Современный водоотбор около 5,0 тыс. куб. м/сутки. Артезианские скважины требуют реконструкции.

Выводы

1. Основными источниками хозяйственно-питьевого водоснабжения городского округа Жуковский являются городские артезианские воды и вода от участка «Заозерье», расположенного на территории Раменского муниципального округа.

2. На рассматриваемых земельных участках сети и сооружения водоснабжения отсутствуют.

3. Ближайший ВЗУ ФГУП «ЛИИ им. Громова» расположен в массиве городского леса и закольцован с городской водопроводной сетью.

4. Необходимо обеспечить всю застройку рассматриваемого участка питьевой водой нормативного качества.

Предложения по развитию водоснабжения

Вода на рассматриваемой территории будет расходоваться на хозяйственно-питьевые нужды работников и посетителей, а также на противопожарные и поливочные цели.

Источником водоснабжения хозяйственно-питьевого и противопожарного водоснабжения рассматриваемого объекта принимаются подземные воды. Подача воды на

планируемый объект организуется от ближайших действующих или запланированных артскважин (или ВЗУ) по техническим условиям (ТУ) владельцев этих сооружений.

На технические нужды должна использоваться вода из буровых колодцев и очищенные дождевые стоки.

Расходы воды на хозяйственно-питьевые нужды определены по нормам, принятым в соответствии с таблицей 2А «СП 30.13330.2020 Внутренний водопровод и канализация зданий. СНиП 2.04.01-85*» для:

- офисных работников – 12 л на одного работника;
- рабочих – 25 л на одного работающего в смену;
- посетителей – 4 л на одну посетителя в сутки.

Ориентировочный расчетный расход воды питьевого качества на хозяйственно-питьевые нужды принят 2 куб. м/сутки.

Расходы воды на наружное пожаротушение и количество одновременных пожаров приняты в соответствии с СП 8.13130 «Системы противопожарной защиты. Наружное противопожарное водоснабжение. Требования пожарной безопасности» (утв. Приказом МЧС России от 30.03.2020 № 225).

Суточный расход воды на восстановление противопожарного запаса составит 18 куб. м/сутки.

В соответствии с «СП 31.13330.2021 Водоснабжение. Наружные сети и сооружения СНиП 2.04.02-84*» таблица 3, норма на полив территории принята 0,4 л/кв.м в сутки. На полив используется вода технического качества, эти расходы в расчете хозяйственно-питьевого водопотребления не учитываются.

Расчетный расход воды на полив – 0,3 куб. м/сутки.

Результаты расчета водопотребления объектов планируемой зоны представлены в таблице 4.1.1. Эти расходы должны уточняться на следующих стадиях проектирования.

Суммарный расчетный расход воды

Таблица 4.1.1

№ п/п	Объект водопотребления	Очередность	Максимально-суточное водопотребление, куб. м/сутки
1	Общественно-деловая зона	Первая очередь	2
2	Восстановление противопожарного запаса воды		18
	ИТОГО		20

Ориентировочная расчетная потребность в воде питьевого качества составит на все периоды – 20 куб. м/сутки, в том числе:

- на восстановление противопожарного запаса – 18 куб. м/сутки.

Подключение к ближайшему действующему ВЗУ должно производиться по техническим условиям владельцев системы водоснабжения.

В соответствии с СанПиН 2.1.4.1110-02, территории, на которых располагаются водозаборные сооружения (артскважина), должна иметь зоны санитарной охраны (далее ЗСО). Организации ЗСО должна предшествовать разработка проекта ЗСО. В пределах ЗСО, согласно СанПиН 2.1.4.1110-02, должны соблюдаться санитарно-эпидемиологические требования к их эксплуатации. Проекты ЗСО утверждаются органами исполнительной власти субъектов Российской Федерации при наличии санитарно-эпидемиологического заключения о соответствии их санитарным правилам.

Мероприятия регионального значения на рассматриваемой территории отсутствуют.

Местоположение и проектная производительность планируемых **объектов водоснабжения местного значения** будут определяться на следующих стадиях проектирования.

4.2 Водоотведение

Существующее положение

Раздел «Водоотведение» разработан в составе внесения изменений в генеральный план городского округа Жуковский Московской области применительно к части населенного пункта г. Жуковский в соответствии с требованиями Федерального закона от 07.12.2011 № 416-ФЗ «О водоснабжении и водоотведении».

В городском округе Жуковский сложилась единая система производственно-бытового водоотведения, охватывающая 100% жилого фонда и все предприятия города Жуковский.

Стоки от города по системе напорно-самотечных коллекторов, включающей 7 городских канализационных насосных станций (КНС) передаются на городские очистные сооружения полной биологической очистки, на которые также подаются стоки прилегающих поселков Раменского городского округа (Кратово, Ильинское, Удельная, Быково, Вязки, Родники).

Городские очистные сооружения проектной производительностью 70 тыс.куб.м/сутки.

Санитарно-защитная зона от очистных сооружений 500 м. Сброс очищенных стоков производится в Москва - реку.

На рассматриваемых земельных участках с кадастровыми номерами 50:23:0000000:147781 и 50:23:0000000:147782, расположенных в г. Жуковский по ул. Наркомвод сети и сооружения водоотведения отсутствуют.

Ближайшие ведомственные КНС №1 и №5 наркомвод, данные по которым представлены в таблице 2.1.1, передают собранные бытовые стоки в системы бытового водоотведения г. Жуковский

Выводы

1. В городском округе Жуковский сложилась единая система производственно-бытового водоотведения с передачей собранных стоков на городские очистные сооружения, которая должна быть сохранена в дальнейшем.

2. На рассматриваемой территории сооружения и сети водоотведения отсутствуют. Ближайшие ведомственные КНС №1 и №5 наркомвод передают собранные бытовые стоки в системы бытового водоотведения г. Жуковский.

3. Для обеспечения очистки бытовых стоков планируемой территории следует рассмотреть возможность подключения к ближайшей действующей системе бытового водоотведения или оборудовать местные малогабаритные очистные сооружения полной биологической очистки с выпуском или вывозом очищенных стоков в места, определенные санитарными органами.

Характеристика существующих канализационных насосных станций городского округа Жуковский

Таблица 4.2.1

№ п/п	Наименование и местоположение КНС	Год строительства	Мощность тыс м ³ /сут.		Оборудование	Количество насосов, шт	Размеры КНС, в м	Глубина КНС, м	Диаметры коллектора, мм		Примечания
			факт	проект					подводящего	напорного	
1	КНС № 1 нарковод-5	1968	200		ФГ-144-46	2	5,0х5,0	4,5	200	150	обслуживает ФГУП ЭМЗ им.В.М.Мясищева
2	КНС № 5 нарковод-5	1978	480	2400	ФГ-144-46	3	9,0х9,0	9,0	400	300	

Предложения по развитию водоотведения

Для определения расчётного объема бытовых стоков нормы водоотведения приняты согласно СП 32.13330.2018 «СНиП 2.04.03-85 «Канализация. Наружные сети и сооружения» (утв. Приказом Министерства строительства и жилищно-коммунального хозяйства Российской Федерации от 25 декабря 2018 № 860/пр) равными нормам водопотребления без учёта расходов воды на пожар и подпитку оборотных систем водоснабжения. Коэффициент суточной неравномерности принят 1,3.

Общее расчетное водоотведение от общественно-деловой зоны принято 2 куб. м/сутки и должно быть уточнено на следующих стадиях проектирования.

Отвод бытовых стоков организовать в городскую систему бытового водоотведения по техническим условиям владельцев системы или оборудовать местные малогабаритные очистные сооружения полной биологической очистки с выпуском или вывозом очищенных стоков в места, определенные санитарными органами.

Мероприятия регионального значения на рассматриваемой территории отсутствуют.

Местоположение и проектная производительность планируемых **объектов водоотведения местного значения** будут определяться на следующих стадиях проектирования.

4.3 Теплоснабжение

Существующее положение

Раздел выполнен на основании архитектурно-планировочного решения и экономической части внесения изменений в генеральный план в соответствии с требованиями Федерального закона от 27.07.2010 № 190-ФЗ «О теплоснабжении».

Рассматриваемая территория (земельные участки с кадастровыми номерами 50:23:0000000:147781 и 50:23:0000000:147782, расположенные в г. Жуковский по ул. Наркомвод) расположена вне зоны действия централизованных систем теплоснабжения.

В соответствии с Федеральным законом от 27.07.2010 № 190-ФЗ «О теплоснабжении» развитие систем теплоснабжения городских округов осуществляется в целях удовлетворения спроса на тепловую энергию, теплоноситель и обеспечения надежного теплоснабжения наиболее экономичным способом при минимальном вредном воздействии на окружающую среду, экономического стимулирования развития и внедрения энергосберегающих технологий. Развитие системы теплоснабжения городского округа осуществляется на основании схемы теплоснабжения, которая должна соответствовать документам территориального планирования поселения или городского округа, в том числе схеме планируемого размещения объектов теплоснабжения в границах поселения или городского округа.

В соответствии с постановлением Правительства Российской Федерации от 22.02.2012 № 154 «О требованиях к схемам теплоснабжения, порядку их разработки и утверждения» на территорию городского округа Жуковский утверждена схема теплоснабжения. Мероприятия ранее утвержденной Схемы теплоснабжения на данную территорию учтены при разработке внесения изменений в генеральный план.

В соответствии с «Приказом Минстроя России от 17.08.1992 № 197 "О типовых правилах охраны коммунальных тепловых сетей», охранные зоны тепловых сетей устанавливаются вдоль трасс прокладки тепловых сетей в виде земельных участков шириной, определяемой углом естественного откоса грунта, но не менее 3 метров в каждую сторону, считая от края строительных конструкций тепловых сетей, или от наружной поверхности изолированного теплопровода бесканальной прокладки.

В соответствии с СанПиН 2.2.1/2.1.1.1200-03 «Санитарно-защитные зоны и санитарная классификация предприятий, сооружений и иных объектов», ТЭЦ и районные котельные

тепловой мощностью 200 Гкал и выше, работающие на газовом и газомазутном топливе (последний - как резервный), относятся к предприятиям третьего класса опасности с размером СЗЗ - 300 м, ТЭЦ и районные котельные тепловой мощностью менее 200 Гкал/час, работающие на твердом, жидком и газообразном топливе относятся к предприятиям IV класса опасности с размером СЗЗ - 100 м. Для автономных котельных размер санитарно-защитной зоны не устанавливается.

Выводы

1. В границах рассматриваемой территории отсутствуют централизованные источники теплоснабжения.

2. Для обеспечения тепловой энергией перспективных объектов общественно-делового назначения потребуется строительство автономных источников теплоснабжения.

Предложения по развитию

Прирост тепловой нагрузки ожидается за счёт размещения нового строительства. Во внесении изменений в генеральный план городского округа Жуковский Московской области применительно к части населенного пункта г. Жуковский предлагается размещение объектов общественно-делового назначения.

Подсчёт тепловых нагрузок на планируемые объекты производился по комплексному удельному расходу тепла, отнесенному к 1 кв. м общей площади. Все расчёты произведены в соответствии с СП 50.13330.2012 «СНиП 23-02-2003 Тепловая защита зданий», СП 89.13330.2016 «СНиП III-35-76 «Котельные установки», Постановлением Правительства Московской области от 17.08.2015 №713/30 «Об утверждении нормативов градостроительного проектирования Московской области».

Прирост тепловой нагрузки за счёт нового строительства ожидается на первую очередь и составит **0,32 Гкал/час**.

В качестве основного топлива для всех теплоисточников поселения предусмотрен природный газ. Для объектов, размещаемых на территориях, обеспечение природным газом которых не предусмотрено «Генеральной схемой газоснабжения Московской области до 2030 года» (разработанной ОАО «Газпром промгаз» при участии АО «Мособлгаз», одобренной утвержденным решением Межведомственной комиссии по вопросам энергообеспечения Московской области от 14.11.2013 № 11), предлагается в качестве топлива использовать пеллеты, сжиженный газ, дизельное топливо.

В рамках внесения изменений в генеральный план городского округа Жуковский Московской области применительно к части населенного пункта г. Жуковский предлагается следующая концепция развития системы теплоснабжения:

- для объектов, находящихся вне зоны действия существующих централизованных систем теплоснабжения, предлагается строительство отдельно стоящих котельных, оборудованных водогрейными котлами, либо автономных источников теплоснабжения (отдельно стоящих, пристроенных, встроенных, крышных). Тепловая мощность АИТ и тип размещения определяются на стадии разработки проекта планировки территории и уточняются на этапе проектной документации. Согласно СП 373.1325800.2018 мощность АИТ принимается:

- для крышных АИТ, размещаемых на жилых зданиях, до 5 МВт, на общественно-административных и бытовых зданиях до 10 МВт, на производственных зданиях до 15 МВт;

- АИТ, встроенных в общественно-административные и бытовые здания, до 5 МВт, в производственные здания до - 10 МВт. Размещение встроенных АИТ в жилые здания не допускается;

- АИТ, пристроенных к жилым зданиям, - до 5 МВт, общественно-административным, бытового назначения - до 10 МВт.

На следующих стадиях проектирования необходимо уточнить вид источников теплоснабжения, тепловую мощность, а также местоположение источников теплоснабжения.

4.4 Газоснабжение

Существующее положение

Раздел выполнен в соответствии с:

- Федеральным законом «О газоснабжении в Российской Федерации» № 69-ФЗ;
- Схемой территориального планирования Российской Федерации в области федерального транспорта (в части трубопроводного транспорта), утвержденной распоряжением Правительства Российской Федерации от 06.05.2015 (ред. от 18.02.2025 № 379-р);
- Генеральной схемой газоснабжения Московской области до 2030 года, разработанной ОАО «Газпром промгаз» при участии АО «Мособлгаз», утверждённой решением Межведомственной комиссией по вопросам энергообеспечения Московской области от 14.11.2013 № 11;
- Программой Правительства Московской области «Развитие газификации в Московской области до 2035 года», утвержденной Постановлением Правительства МО от 20.12.2004 № 778/50 (ред. от 23.01.2025 № 45-ПП);
- Региональной программой газификации жилищно-коммунального хозяйства, промышленных и иных организаций Московской области на период 2020-2024г., утвержденной постановлением Правительства Московской области от 30.12.2020 № 1069/43;
- Совместной инвестиционной программой ПАО «Газпром» и Правительства Московской области: «Программа развития газоснабжения и газификации Московской области на период 2021-2025 годы, подписанной 18.11.2020 г. Губернатором Московской области Воробьевым А.Ю. и Председателем Правления ПАО «Газпром» Миллером А.Б.

На рассматриваемых земельных участках с кадастровыми номерами 50:23:0000000:147781 и 50:23:0000000:147782, расположенных в г. Жуковский по ул. Наркомвод, объекты магистрального газоснабжения отсутствуют.

Источником газоснабжения рассматриваемого земельного участка городского округа Жуковский является ГРС «Раменское».

По газопроводам среднего и низкого давления снабжается газом рассматриваемая территория городского округа Жуковский.

Данные по загрузке ГРС:

Таблица 4.4.1

№ п/п	Наименование ГРС	Проектная производительность ГРС, тыс.куб.м/ч	Загрузка ГРС, тыс.куб.м/ч	Наличие пропускной способности, тыс.куб.м/ч
1	ГРС «Раменское»	144,0	137,5	0,0

Природный газ поступает на отопительные котельные и объекты газоснабжения: головные газорегуляторные пункты (далее по тексту ГГРП), газорегуляторные пункты (далее по тексту ГРП), шкафные газорегуляторные пункты (далее по тексту ГРПШ).

Согласно СП 62.13330.2011 «СНиП 42-01-2002 Газораспределительные системы» с изменениями № 1, № 2, № 3, № 4 минимальные допустимые расстояния до фундаментов зданий и сооружений принимаются:

- от газопроводов среднего давления $P \leq 0,3$ МПа – 4 м;
- от газопроводов низкого давления $P \leq 0,005$ МПа – 2 м;

– от пунктов редуцирования газа с давлением на вводе до 0,6 МПа – 10 м.

Охранная зона распределительных газопроводов устанавливается на расстоянии 2,0 м (3,0 м) от оси газопроводов, ГРП – 10 м согласно Правилам охраны газораспределительных сетей, утвержденных постановлением Правительства Российской Федерации от 20.11.2000 № 878. На земельные участки, входящие в охранные зоны газораспределительных сетей, налагаются ограничения (обременения) в пользовании, а именно запрещается: строить объекты жилищно-гражданского и производственного назначения, устраивать свалки и склады, огораживать и перегораживать охранные зоны, препятствовать доступу персонала эксплуатационных организаций к газораспределительным сетям, разводить огонь, копать на глубину более 0,3 м.

Эксплуатацией газопроводов высокого, среднего и низкого давления занимается филиал АО «Мособлгаз» «Юго-Восток».

Потребителями газа высокого давления являются котельные и предприятия, низкого – жилищно-коммунальная застройка.

Природный газ используется:

- в качестве основного топлива на котельных;
- для приготовления пищи в жилых домах на газовых плитах;
- для нужд отопления и горячего водоснабжения в индивидуальной жилой застройке, от газовых водонагревателей, устанавливаемых в каждом доме (квартире).

Система газоснабжения двухступенчатая, с транспортировкой газа среднего и низкого давления.

Газ низкого давления поступает к бытовым потребителям (газовые плиты, автоматические теплогенераторы).

Часть жителей индивидуальной жилой застройки используют для хозяйственно-бытовых нужд сжиженный баллонный газ, электрические теплогенераторы.

В настоящее время газопроводы находятся в удовлетворительном состоянии (ежегодно проводится проверка технического состояния газопроводов и газового оборудования Госгортехнадзором).

Выводы:

1. Существующие газопроводы находятся в удовлетворительном состоянии.
2. Существующая система газоснабжения обеспечивает стабильную подачу природного газа потребителям и имеет возможность обеспечения определённого роста газопотребления.

Проектные предложения

На рассматриваемой территории планируется размещение объектов общественно-делового назначения, для которых предусматривается подача природного газа.

В соответствии со Схемой территориального планирования Российской Федерации в области федерального транспорта (в части трубопроводного транспорта), утвержденной распоряжением Правительства Российской Федерации от 06.05.2015 (ред. от 18.02.2025 № 379-р), на рассматриваемой территории мероприятия отсутствуют.

В соответствии с «Генеральной схемой газоснабжения Московской области до 2030 года», разработанной ОАО «Газпром промгаз» при участии АО «Мособлгаз», утверждённой решением Межведомственной комиссией по вопросам энергообеспечения Московской области от 14.11.2013 № 11 на рассматриваемой территории мероприятия отсутствуют.

В соответствии с «Региональной программой газификации жилищно-коммунального хозяйства, промышленных и иных организаций Московской области на период 2020-2024г.», утвержденной постановлением Правительства Московской области от 30.12.2020 № 1069/43 на рассматриваемой территории мероприятия отсутствуют.

В соответствии с программой Правительства Московской области «Развитие газификации в Московской области до 2035 года», (утв. постановлением Правительства Московской области от 20 декабря 2004 № 778/50, с изменениями от 23.01.2025 № 45-ПП на рассматриваемой территории мероприятия отсутствуют.

В соответствии с совместной инвестиционной программой ПАО «Газпром» и Правительства Московской области: «Программа развития газоснабжения и газификации Московской области на период 2021-2025 годы, подписанной 18.11.2020 г. Губернатором Московской области Воробьевым А.Ю. и Председателем Правления ПАО «Газпром» Миллером А.Б. на рассматриваемой территории мероприятия отсутствуют.

Расход природного газа на отопление и горячее водоснабжение был определен по СП 62.13330.2011 СНиП 42-01-2002 «Газораспределительные системы» и тепловой нагрузки.

На расчётный срок в целом ожидается увеличение расхода природного газа. Это произойдет в основном за счёт размещения новых источников теплоснабжения (котельных малой мощности (АИТ)):

- теплотворная способность природного газа – 33,5 МДж/н. м3 (8000 ккал/час);
- коэффициент полезного действия (КПД) отопительных котельных – 0,85;
- КПД местных систем отопления – 0,9.

Ожидаемый прирост расхода природного газа на рассматриваемой территории составит на первую очередь – 44 куб. м/час или 133 тыс. куб. м/год.

4.5 Электроснабжение

Существующее положение

Для оценки существующих источников внешнего электроснабжения рассматриваемой территории, в сетях напряжением 35 кВ и выше Московской энергосистемы, использована актуальная информация ПАО «Россети Московский регион».

Рассматриваемая территория (земельные участки с кадастровыми номерами 50:23:0000000:147781 и 50:23:0000000:147782, расположенные в г. Жуковский по ул. Наркомвод) находится в зоне эксплуатационной ответственности филиала «Южные электрические сети» (ЮЭС) ПАО «Россети Московский регион».

Электроснабжение потребителей осуществляется: от питающих центров Московской энергосистемы в эксплуатации ЮЭС – филиала ПАО «Россети Московский регион».

Краткая характеристика электроподстанций представлена в таблице 4.5.1.

Центры питания Московской энергосистемы, расположенные на вблизи рассматриваемой территории городского округа Жуковский по состоянию на 01.01.2022
Таблица 4.5.1

№ ПС	Наименование ПС	Эксплуатирующая организация	Технические характеристики трансформаторов и автотрансформаторов, установленных на ПС			Год изготовления
			Диспетчерское наименование	Мощность, МВА	Напряжение, кВ	
227	ПС 110 кВ ЦРП	Абонент	2ТМ	80,0	110/10	1980
			2ТМ	80,0	110/10	1980
			3Т	31,5	110/10	1980

Полезный отпуск электроэнергии по рассматриваемому земельному участку городского округа Жуковский Московской области неизвестен.

Потребители жилищно-коммунального и производственного сектора получают электроэнергию преимущественно через распределительные сети напряжением 10, 6 и 0,4 кВ следующих территориальных сетевых организаций:

Абоненты рассматриваемой территории входят в зону обслуживания Районных электрических сетей (РЭС) - подразделений ЮЭС ПАО «Россети Московский регион».

Распределение электрической энергии по потребителям рассматриваемой территории городского округа Жуковский осуществляется от распределительных устройств (РУ) действующих трансформаторных подстанций (ПС) по воздушным и кабельным сетям 6-10 и 0,4 кВ через распределительные пункты (РП-6(10) кВ) и трансформаторные подстанции (ТП-6(10)/0,4 кВ) разного типа, расположенные на территории округа.

Кабельные и воздушные линии электропередачи напряжением 6 и 10 кВ высоковольтной распределительной электрической сети расположены по всей территории городского округа, так как обеспечивают передачу электроэнергии из энергосистемы на все потребительские трансформаторные подстанции (ТП) 6(10)/0,4 кВ.

Распределительные электрические сети на территории населенных пунктов выполнены в основном кабелями различного сечения, вне застройки – воздушными ЛЭП.

По территории земельных участков с кадастровыми номерами 50:23:0000000:147781 и 50:23:0000000:147782 линии электропередачи (ЛЭП) 35 кВ и выше не проходят.

ЛЭП (воздушные и кабельные) напряжением 6(10) кВ высоковольтной распределительной электрической сети расположены по всей территории округа и обеспечивают передачу электроэнергии из энергосистемы на все потребительские трансформаторные подстанции.

Все действующие линии электропередачи накладывают планировочные ограничения для размещаемой вблизи них застройки.

Воздушные линии электропередачи (ЛЭП) имеют охранную зону, предназначенную для обеспечения безопасного функционирования и эксплуатации линии электропередачи.

«Правила установления охранных зон объектов электросетевого хозяйства и особых условий использования земельных участков, расположенных в границах таких зон» утверждены Постановлением Правительства Российской Федерации от 24.02.2009 № 160 «О порядке установления охранных зон объектов электросетевого хозяйства и особых условий использования земельных участков, расположенных в границах таких зон».

Воздушные ЛЭП имеют охранную зону, предназначенную для обеспечения безопасного функционирования и эксплуатации линии электропередачи. Охранные зоны устанавливаются вдоль воздушных линий электропередачи в виде земельного участка и воздушного пространства, ограниченных вертикальными плоскостями, отстоящими по обе стороны линии от крайних проводов при неотклонённом их положении на расстоянии в зависимости от напряжения линии.

Для линий напряжением:

- 6 и 10 кВ на расстоянии 10 метров от крайнего провода (5 метров - для линий с самонесущими или изолированными проводами, размещенных в границах населенных пунктов);
- до 1 кВ на расстоянии 2 метра от крайнего провода (для линий с самонесущими или изолированными проводами, проложенных по стенам зданий, конструкциям и т.д., охранный зона определяется в соответствии с установленными нормативными правовыми актами минимальными допустимыми расстояниями от таких линий)

Вдоль подземных кабельных линий электропередачи (КЛ) также устанавливаются охранные зоны в виде участка земли, ограниченного параллельными вертикальными плоскостями, отстоящими от крайних кабелей на расстоянии 1 метра (независимо от напряжения).

Вокруг подстанций охранный зона устанавливается в виде части поверхности участка земли и воздушного пространства (на высоту, соответствующую высоте наивысшей точки подстанции), ограниченной вертикальными плоскостями, отстоящими от всех сторон ограждения подстанции по периметру на расстоянии, указанном в подпункте "а" настоящего документа (равном охранный зоне от воздушных ЛЭП напряжения, применительно к высшему классу напряжения подстанции).

В целях защиты населения от воздействия электромагнитного поля, создаваемого воздушными линиями электропередачи (ВЛЭП) устанавливаются санитарно-защитные зоны. Санитарно-защитной зоной ВЛЭП является территория вдоль трассы высоковольтной линии, в которой напряжённость электрического поля превышает 1 кВ/м (СанПиН 2.2.1/2.1.1. 1200-ОЗ).

Санитарно-защитные зоны для действующих ВЛЭП устанавливаются путём натурных измерений, производимых специализированными организациями.

В пределах санитарно-защитной зоны запрещается: размещение жилых и общественных зданий и сооружений; площадок для стоянки и остановки всех видов транспорта; предприятий по обслуживанию автомобилей и складов нефти и нефтепродуктов.

Для снижения размеров санитарно-защитных зон применяются экранирующие устройства.

Для линий электропередачи (воздушных и кабельных), попадающих в зоны нового строительства, дальнейшая их эксплуатация или переустройство, определяются техническими условиями организаций, которые владеют этими объектами на праве собственности или ином законном основании.

Размещение объектов электросетевого хозяйства осуществляется также в соответствии с требованиями постановления Правительства Российской Федерации от 26.08.2013 № 736 «О некоторых вопросах установления охранных зон объектов электросетевого хозяйства».

Размещение любого из видов капитального строительства вблизи электроподстанций и воздушных ЛЭП напряжением 35 кВ и выше должно быть согласовано с владельцем объекта и территориальным отделением «Роспотребнадзора» по Московской области для учёта воздействия на население неблагоприятных физических факторов: шума и ЭМП (электромагнитных полей).

Также следует отметить, что выполнение мероприятий по технологическому присоединению осуществляется в соответствии с Правилами технологического присоединения энергопринимающих устройств потребителей электрической энергии, объектов по производству электрической энергии, а также объектов электросетевого хозяйства, принадлежащих сетевым организациям и иным лицам, к электрическим сетям, утвержденными постановлением Правительства Российской Федерации от 27.12.2004 № 861 «Об утверждении Правил недискриминационного доступа к услугам по передаче электрической энергии и оказания этих услуг, Правил недискриминационного доступа к услугам по оперативно-диспетчерскому управлению в электроэнергетике и оказания этих услуг, Правил управления в электроэнергетике и оказания этих услуг, Правил недискриминационного доступа к услугам администратора торговой системы оптового рынка и оказания этих услуг и Правил технологического присоединения энергопринимающих устройств потребителей электрической энергии, объектов по производству электрической энергии, а также объектов электросетевого хозяйства, принадлежащих сетевым организациям и иным лицам, к электрическим сетям

В случае необходимости получения документов на вынос объектов электросетевого хозяйства ПАО «Россети Московский регион» из зоны строительства, благоустройства и охранных зон объектов, на присоединение мощности к сетям ПАО «Россети Московский регион, на временное электроснабжение объектов (механизация строительства), заявителю

следует обратиться с заявкой в один из клиентских офисов ПАО «Россети Московский регион».

Размещение объектов по производству электрической энергии осуществляется в соответствии с требованиями постановления Правительства Российской Федерации от 18.11.2013 № 1033 «О порядке установления охранных зон объектов по производству электрической энергии и особых условий использования земельных участков, расположенных в границах таких зон» (в редакции от 15.01.2019 № 5).

Предложения по развитию

Удельные показатели для расчетных электрических нагрузок жилищно-коммунального сектора приняты в соответствии с действующими нормативными документами:

- «Инструкция по проектированию городских электрических сетей» РД 34.20.185-94 Минтопэнерго РФ и «Изменения и дополнения к разделу 2 «Инструкции РД», утвержденные 26.06.1999 года (таблица 2.1.5н взамен 2.1.5 РД и таблица 2.2.1н взамен таблицы 2.2.1);
- СП 256.1325800.2016 СП 31-110-2003 «Электроустановки жилых и общественных зданий. Правила проектирования и монтажа»;
- СП 31-110-2003 «Проектирование и монтаж электроустановок жилых и общественных зданий» с изменениями №1 и №2.

Расчет электрических нагрузок для объектов общественно-делового назначения выполнен по усредненным удельным показателям для аналогичных объектов, разработанных ранее, и подлежит уточнению на последующих стадиях проектирования.

Результаты расчетов приводятся в таблице 4.5.2.

Сводная таблица потребности в электрической мощности по объектам нового строительства
Таблица 4.5.2

Потребности в электрической мощности по назначению объектов	Первая очередь				Расчётный срок			
	0,4 кВ ТП		6(10) кВ ЦП		0,4 кВ ТП		6(10) кВ ЦП	
	кВт	кВА	МВт	МВА	кВт	кВА	МВт	МВА
Общественно-деловое назначение	179	199	0,1	0,1	179	199	0,1	0,1
Итого	179	199	0,1	0,1	179	199	0,1	0,1

Местоположение и проектная мощность местных планируемых объектов электроснабжения будут определяться на следующих стадиях проектирования.

Для планируемого во внесении изменений в генеральный план прироста электрической нагрузки на первую очередь строительства резерв мощности на питающих центрах имеется.

Мероприятия по развитию электроэнергетики федерального значения (**) на рассматриваемой территории не предусмотрены Схемой территориального планирования Российской Федерации в области энергетики, утвержденной распоряжением Правительства Российской Федерации от 01.08.2016 № 1634-р (в редакции от 26.02.2025 № 457-р).

Мероприятия по развитию электроэнергетики федерального (**) и регионального (*) значения на рассматриваемой территории не предусмотрены следующими иными действующими отраслевыми документами:

– Схемой и программой развития электроэнергетических систем России на 2025-2030 годы, утвержденной приказом Министерства энергетики Российской Федерации от 29.11.2024 № 2328;

– Инвестиционной программой ПАО «Россети Московский регион» на 2024 – 2029 годы, утвержденной приказом Минэнерго России от 28.11.2024 №24@ «Об утверждении

изменений, вносимых в инвестиционную программу ПАО «Россети Московский регион», утвержденную приказом Минэнерго России от 22.12.2023 № 31@»;

– Инвестиционная программа ПАО «Федеральная сетевая компания – Россети», утвержденная приказом Минэнерго России от 25.10.2024 № 7@ «Об утверждении изменений, вносимых в инвестиционную программу публичного акционерного общества «Федеральная сетевая компания – Россети» на 2020 – 2024 годы, утвержденную приказом Минэнерго России от 27.12.2019 № 36@, с изменениями, внесенными приказом Минэнерго России от 28.12.2023 № 37@»;

– Схемой территориального планирования Московской области - основные положения градостроительного развития, утвержденной постановлением Правительства Московской области от 11.07.2007 № 517/23 (в редакции от 16.04.2024 № 358-ПП).

– Генеральной схемой размещения объектов электроэнергетики до 2042 года», утверждённой распоряжением Правительства Российской Федерации от 30.12.2024 № 4153-р.

Разрешение на присоединение дополнительной мощности и технические условия на проектирование выдаются ПАО «Россети Московский регион» строго в установленном порядке.

Вопросы непосредственного распределения прироста нагрузок и размещения новых сооружений и сетей (количество, мощность, место размещения и трассы ЛЭП), а также перечень мероприятий по реконструкции и модернизации объектов электроэнергетики, уточняются техническими условиями энергоснабжающих организаций на стадии разработки рабочей документации, с соблюдением норм и правил электроснабжения существующих сохраняемых потребителей на рассматриваемой территории.

Реконструкция объектов электросетевого хозяйства с высокой степенью физического и морального износа. Существующие сооружения и сети, требующие техперевооружения и реконструкции, модернизируются в плановом порядке. Перспективные, объёмы и очередность строительства и реконструкции определяются владельцами объектов в рамках разработки инвестиционных программ территориальных сетевых организаций (ТСО).

Осуществление проектной деятельности в части электроснабжения возможно при получении технических условий на электроснабжение планируемой застройки и разрешения на подключение единовременной электрической нагрузки к питающим центрам в территориальных сетевых организациях (ТСО): ЮЭС ПАО «Россети Московский регион», филиалы ЮЭС ПАО «Россети Московский регион».

Для реализации проектов застройки территории требуется:

– соблюдение охранных зон объектов магистрального электросетевого хозяйства, работающих на напряжении 35 кВ и выше (Постановление Правительства Российской Федерации от 24.02.2009 № 160 «О порядке установления охранных зон объектов электросетевого хозяйства и особых условий использования земельных участков, расположенных в границах таких зон, расположенных на участках планируемой застройки или около них;

– вынос за пределы площадок строительства или перекладка в кабель участков воздушных линий электропередачи строго по техническим условиям владельцев коммуникаций.

Также следует отметить, что выполнение мероприятий по технологическому присоединению осуществляется в соответствии с Правилами технологического присоединения энергопринимающих устройств потребителей электрической энергии, объектов по производству электрической энергии, а также объектов электросетевого хозяйства, принадлежащих сетевым организациям и иным лицам, к электрическим сетям, утвержденными постановлением Правительства Российской Федерации от 27.12.2004 № 861 «Об утверждении Правил недискриминационного доступа к услугам по передаче электрической энергии и оказания этих услуг, Правил недискриминационного доступа к

услугам по оперативно-диспетчерскому управлению в электроэнергетике и оказания этих услуг, Правил управления в электроэнергетике и оказания этих услуг, Правил недискриминационного доступа к услугам администраторской системы оптового рынка и оказания этих услуг и Правил технологического присоединения энергопринимающих устройств потребителей электрической энергии, объектов по производству электрической энергии, а также объектов электросетевого хозяйства, принадлежащих сетевым организациям и иным лицам, к электрическим сетям».

Вопросы непосредственного распределения прироста нагрузок и размещения новых сооружений и сетей (количество, мощность, место размещения и трассы ЛЭП), а также перечень мероприятий по реконструкции и модернизации объектов электроэнергетики, уточняются техническими условиями энергоснабжающих организаций на стадии разработки рабочей документации, с соблюдением норм и правил электроснабжения существующих сохраняемых потребителей на рассматриваемой территории.

Размещение объектов по производству электрической энергии осуществляется в соответствии с требованиями постановления Правительства Российской Федерации от 18.11.2013 № 1033 «О порядке установления охранных зон объектов по производству электрической энергии и особых условий использования земельных участков, расположенных в границах таких зон» (в редакции от 15.01.2019 № 5).

4.6 Связь

На территории городского округа все категории пользователей обеспечиваются полным набором услуг связи на основе современных технологий.

На период подготовки внесения изменений в генеральный план операторы связи, действующие в границах городского округа (наиболее крупный из них – ПАО «Ростелеком») обеспечивают полный набор услуг связи на основе современных технологий. В том числе:

- система кабельного телевидения;
- система передачи данных;
- система телефонной связи;
- система проводного радиовещания;
- система оповещения о чрезвычайных ситуациях;
- система домофонной связи;
- диспетчеризация лифтов;
- система технологического обеспечения и региональной общественной безопасности и оперативного управления «Безопасный регион».

Сети связи специального назначения на стадии разработки внесения изменений в генеральный план не рассматриваются.

Услуги мобильной телефонной связи предоставляют операторы под торговыми марками МТС, Мегафон, Билайн, Tele2 (под брендом Ростелеком) и многие другие.

Телефонизация производственных и общественно-деловых объектов осуществляется в соответствии с современными тенденциями развития, связанными с переносом объемов пользования с традиционных телекоммуникационных услуг к новым видам услуг: предоставление услуг на основе мультисервисных транспортных сетей (магистральных и сетей доступа), широкополосный Интернет-доступ (ШПД), СПС третьего поколения (3G) и ряд других.

В настоящее время активно продолжается развитие сетей подвижной сотовой связи, что требует дальнейшего расширения сетей при помощи установки дополнительного оборудования на существующие базовые станции или увеличения числа вышек.

Вдоль транспортной инфраструктуры проходят действующие кабельные линии связи и линейно-кабельные сооружения связи ПАО «Ростелеком» и других организаций и ведомств операторов связи Московской области.

Согласно Правилам охраны линий связи, утвержденным постановлением Правительства Российской Федерации от 09.06.1995 № 578, вдоль трасс линий связи устанавливаются охранные зоны – в виде участков земли, определяемых параллельными прямыми, отстоящими от трассы подземного кабеля связи или от крайних проводов воздушных линий связи на 2 метра с каждой стороны.

4.7 Организация поверхностного стока

Поверхностный сток с селитебных территорий является одним из источников загрязнения водных объектов взвешенными веществами и нефтепродуктами. Водным законодательством РФ запрещается сброс в водные объекты неочищенных до установленных нормативов дождевых, талых и поливо-мочных вод, отводимых с селитебных и промышленных территорий. Вблизи территории планируемой многофункциональной общественно-деловой застройки, размещаемой в г. Жуковский, ул. Наркомвод протекает река Москва, а также другие небольшие реки, ручьи, водоемы, являющиеся водоприёмниками поверхностного стока.

Согласно СП 2.1.4.2625-10 рассматриваемая территория попадает в зоны санитарной охраны поверхностных источников водоснабжения, что накладывает дополнительные требования к организации поверхностного стока.

В условиях интенсивной хозяйственной деятельности на территории городского округа, поверхностный сток, поступающий с селитебной территории, оказывает большое влияние на качество воды. Несмотря на резкое увеличение расхода воды в водотоках в периоды весеннего половодья и летне-осенних дождей, концентрация взвешенных веществ и нефтепродуктов в поверхностном стоке оказывается выше, чем в межень за счёт их выноса талым и дождевым стоками с водосбора.

К обострению проблемы загрязнения приведёт рост расходов поверхностного стока, связанный с намечаемым увеличением площадей застройки, и, следовательно, увеличением площадей с твёрдым покрытием, ростом автомобильного парка. Ещё одним аспектом влияния транспорта является зимняя расчистка дорог. Загрязненный нефтепродуктами и солями снег складывается вдоль дорог и в период снеготаяния является ещё одним загрязнителем поверхностных вод и грунтов.

Основными видами загрязняющих веществ, содержащихся в дождевых и талых сточных водах, являются:

- плавающий мусор (листья, ветки, бумажные и пластмассовые упаковки и др.);
- взвешенные вещества (пыль, частицы грунта);
- нефтепродукты;
- органические вещества (продукты разложения растительного и животного происхождения);
- соли (хлориды, в основном содержатся в талом стоке и во время оттепелей);
- химические вещества (их состав определяется наличием и профилем предприятий).

Концентрация загрязняющих веществ изменяется в широком диапазоне в течение сезонов года и зависит от многих факторов: степени благоустройства водосборной территории, режима её уборки, грунтовых условий, интенсивности движения транспорта, интенсивности дождя, наличия и состояния сети дождевой канализации.

Расчётная концентрация основных видов загрязняющих веществ, согласно СП 32.13330.2018 «СНиП 2.04.03-85 «Канализация. Наружные сети и сооружения (в редакции от 27.12.2021), составляет:

— в дождевом стоке с территорий, прилегающим к промышленным зонам ~ 800 мг/л взвешенных веществ и ~ 18 мг/л нефтепродуктов, в талом стоке ~ 3000 мг/л взвешенных веществ и ~ 20 мг/л нефтепродуктов;

— с магистральных дорог и улиц с интенсивным движением транспорта в дождевом стоке ~ 80 мг/л взвешенных веществ и ~ 20 мг/л нефтепродуктов.

В настоящее время на рассматриваемой территории отвод поверхностного стока осуществляется по рельефу местности, где дождевые стоки по кюветам вдоль дорог без очистки поступают в ближайшие водоприемники, ухудшая их санитарное состояние.

Отсутствие организованного отвода поверхностного стока является причиной затопления пониженных участков, проезжих частей улиц, снижения несущей способности грунтов. Основная задача организации поверхностного стока – сбор и удаление поверхностных вод с селитебных территорий, защита территории от подтопления поверхностным стоком, поступающим с верховых участков, обеспечения надлежащих условий для эксплуатации селитебных территорий, наземных и подземных сооружений.

Низкий уровень благоустройства территорий, отсутствие организованного поверхностного стока, либо фрагментарной сети под воздействием природно-техногенных факторов – одна из причин проявления негативных инженерно-геологических процессов:

- подтопления заглубленных частей зданий;
- заболачивания территории;
- снижения несущей способности грунта;
- морозного пучения;
- возникновения оползней.

Предупреждение возможности образования таких негативных процессов заложено в развитии дождевой канализации городского округа.

При разработке схемы отведения и очистки поверхностного стока с промышленных площадок необходимо учесть источники, характер и степень загрязнения территории, размеры, конфигурацию и рельеф водосборного бассейна, наличие свободных площадей для строительства очистных сооружений и др. Выбор схемы отведения и очистки поверхностного стока осуществляется на основании оценки технической возможности и экономической целесообразности следующих мероприятий:

— использование очищенного поверхностного стока в системах технического водоснабжения;

— локализация тех участков производственных территорий, на которых возможно попадание на поверхность специфических загрязнений, с отводом стока в производственную канализацию или после их предварительной очистки – в дождевую сеть;

— раздельное отведение поверхностного стока с водосборных площадей, отличающихся по характеру и степени загрязнения территорий;

— самостоятельной очистки поверхностного стока.

Очищенный поверхностный сток может использоваться в системах производственного водоснабжения. В этом случае целесообразно после аккумуляирования и отстаивания направлять поверхностный сток для дальнейшей очистки и корректировки ионного состава на сооружения водоподготовки.

Отведение поверхностного стока с селитебных территорий в водные объекты должно производиться в соответствии с положениями Федерального закона от 10 января 2002 г. №7 «Об охране окружающей среды», требованиями СанПиН 2.1.3684-21 «Санитарно-

эпидемиологические требования к содержанию территорий городских и сельских поселений, к водным объектам, питьевой воде и питьевому водоснабжению населения, атмосферному воздуху, почвам, жилым помещениям, эксплуатации производственных, общественных помещений, организации и проведению санитарно-противоэпидемических (профилактических) мероприятий», а также с учётом специфических условий его формирования: эпизодичности выпадения атмосферных осадков, интенсивности процессов снеготаяния, резкого изменения расходов и концентрации стоков во времени, зависимости химического состава от функционального назначения и степени благоустройства территории.

На очистные сооружения должна отводиться наиболее загрязнённая часть поверхностного стока, образующегося в период выпадения дождей, таяния снега и мойки дорожных покрытий, т.е. не менее 70 % годового стока для селитебной территории и территорий предприятий, близких к ним по загрязнённости, и весь объём стока с предприятий, территория которых может быть загрязнена специфическими веществами с токсическими свойствами или значительным количеством органических веществ. При этом СанПиН 2.1.3684-21, отведение поверхностного стока с промышленных площадок и жилых зон через дождевую канализацию должно исключить поступление в неё бытовых сточных вод и промышленных стоков.

Степень очистки поверхностного стока, поступающего с селитебной определяется условиями приёма его в системы водоотведения городского округа или условиями выпуска в водные объекты. Выбор метода очистки поверхностного стока, а также тип и конструкция очистных сооружений определяются их производительностью, необходимой степенью очистки по приоритетным показателям загрязнения и гидрогеологическими условиями, наличием территории под размещение, рельефом местности.

Местоположение планируемых очистных сооружений, объём поверхностного стока, поступающий на них, а также трассировку сети дождевой канализации необходимо уточнить при разработке «Расчётной схемы дождевой канализации» городского округа Жуковский. При разработке схемы дождевой канализации необходимо учитывать объём поверхностного стока, поступающего с планируемых территорий и существующей застройки, расположенных на общей для них водосборной площади.

При размещении очистных сооружений поверхностного стока должен быть выдержан размер санитарно-защитной зоны, определенной отдельным проектом и установленной в законном порядке в соответствии с Постановлением Главного государственного санитарного врача РФ от 28.01.2021 №3.

Среднегодовой объём дождевых вод поступающий с рассматриваемой территории составит **1,48 тыс. куб. м/год** на первую очередь.

На следующих стадиях проектирования необходимо определить потребность в очистных сооружениях дождевой канализации, объём дождевых вод, поступающих на очистные сооружения, а также местоположение таких объектов.

В связи с низким развитием системы дождевой канализации городского округа Жуковский, в соответствии с Федеральным законом от 07.12.2011 №416-ФЗ «О водоснабжении и водоотведении», необходимо разработать «Схему водоотведения поверхностных ливневых стоков городского округа Жуковский».

Современная транспортная нагрузка на дороги требует постоянного ухода за дорожным полотном зимой. В процессе зимней уборки улиц города возникает необходимость утилизации значительных объёмов загрязнённого снега.

Наиболее экономичным способом утилизации вывозимого с проезжих частей улиц снега является его складирование с последующим естественным таянием. Для естественного таяния снега характерным является значительная продолжительность периода таяния и постепенный отток талых вод небольшими расходами. В связи с этим реальной схемой является очистка талых вод фильтрованием через устроенные фильтры. При таянии снега на

водонепроницаемой площадке или в специально организованной ёмкости можно организовать достаточно длительное отстаивание и фильтрование талой воды, очищающее воду от загрязнений.

Для решения мероприятий по снегоудалению необходима разработка комплексной «Генеральной схемы по снегоудалению городского округа», которая должна содержать решения о принятых способах снегоудаления с учётом поперечных профилей улиц, расчётных диаметров водостоков, бытовой канализации, возможности размещения снегоприёмных камер и снеготаялок.

5. РАЗВИТИЕ ТРАНСПОРТНОЙ ИНФРАСТРУКТУРЫ

Транспортная инфраструктура городского округа Жуковский Московской области, применительно к части населенного пункта г. Жуковский (ЗУ 50:23:0000000:147781, 50:23:0000000:147782), представлена автомобильными дорогами общего пользования местного значения¹.

Автомобильные дороги общего пользования регионального или межмуниципального значения обеспечивают выходы на автомобильные дороги федерального значения, транспортные связи городского округа с другими муниципальными образованиями Московской области и между населенными пунктами.

Автомобильные дороги местного значения обеспечивают выход на сеть автомобильных дорог регионального значения и обслуживают территории населенного пункта (улично-дорожная сеть).

Внесение изменений в генеральный план городского округа Жуковский Московской области применительно к части населенного пункта г. Жуковский (далее по тексту - рассматриваемая территория) планируется на основе градостроительного развития территории городского округа и учетом утвержденных документов территориального планирования:

- **Схемы территориального планирования Российской Федерации в области федерального транспорта (железнодорожного, воздушного, морского, внутреннего водного транспорта) и автомобильных дорог федерального значения** утвержденной распоряжением Правительства Российской Федерации от 19.03.2013 № 384-р (ред. от 27.11.2024);

- **Схемы территориального планирования Российской Федерации в области федерального транспорта (в части трубопроводного транспорта)**, утвержденной распоряжением Правительства Российской Федерации от 06.05.2015 № 816-р (ред. от 18.02.2025);

- **Государственной программы Московской области «Развитие и функционирование дорожно-транспортного комплекса»** на 2023-2029 годы утвержденной постановлением Правительства Московской области от 04.10.2022 №1069/35 (ред. от 25.12.2025);

- **Схемы территориального планирования транспортного обслуживания Московской области** (далее по тексту – СТП ТО МО), утвержденной постановлением Правительства Московской области от 25.03.2016 №о230/8 (в ред. от 12.05.2025);

- **Нормативов градостроительного проектирования Московской области** (далее по тексту – РНГП МО), утверждённых постановлением Правительства Московской области от 17.08.2015 № 713/30 (ред. от 12.02.2025)

- **Генерального плана городского округа Жуковский (внесение изменений)**, утв. Решением Совета депутатов городского округа Жуковский от 28.12.2022 №100/СД.

Для развития транспортной инфраструктуры городского округа во внесении изменений в генеральный план определены потребности в объектах транспортной инфраструктуры способной обеспечить надёжность транспортных связей внутри городского округа, достаточность парковочного пространства и развития сети автобусных и веломаршрутов.

¹ В соответствии с п. 11 ст.5 Федерального закона от 08.11.2007 №257-ФЗ автомобильными дорогами общего пользования местного значения городского округа являются автомобильные дороги общего пользования в границах городского округа, за исключением автомобильных дорог федерального, регионального или межмуниципального значения, частных дорог, и согласно п.9 ст.6 Федерального закона №257-ФЗ такие дороги относятся к собственности городского округа. На основании пп.5 п. 1 ст.16 Федерального закона №131-ФЗ дорожная деятельность в отношении автомобильных дорог местного значения в границах городского округа относится к вопросам местного значения городского округа.

5.1 Внешний транспорт

Внешний транспорт – это система элементов ответственная за связь с внешним миром, в неё, как структурные элементы, входят: железнодорожный транспорт, автомобильный транспорт, водный транспорт, воздушный транспорт и система трубопроводного транспорта.

Внешние транспортные связи городского округа обеспечивают внешний (вне муниципальный) грузооборот промышленных предприятий, доставка грузов для снабжения городского округа промышленными и продовольственными товарами, а также пассажирские связи с субъектами РФ, муниципальными образованиями МО и населенными пунктами.

Рассматриваемая территория расположена в центральной части города Жуковский.

Внешние транспортные связи г. Жуковский в районе рассматриваемой территории осуществляются по улично-дорожной сети регионального значения.

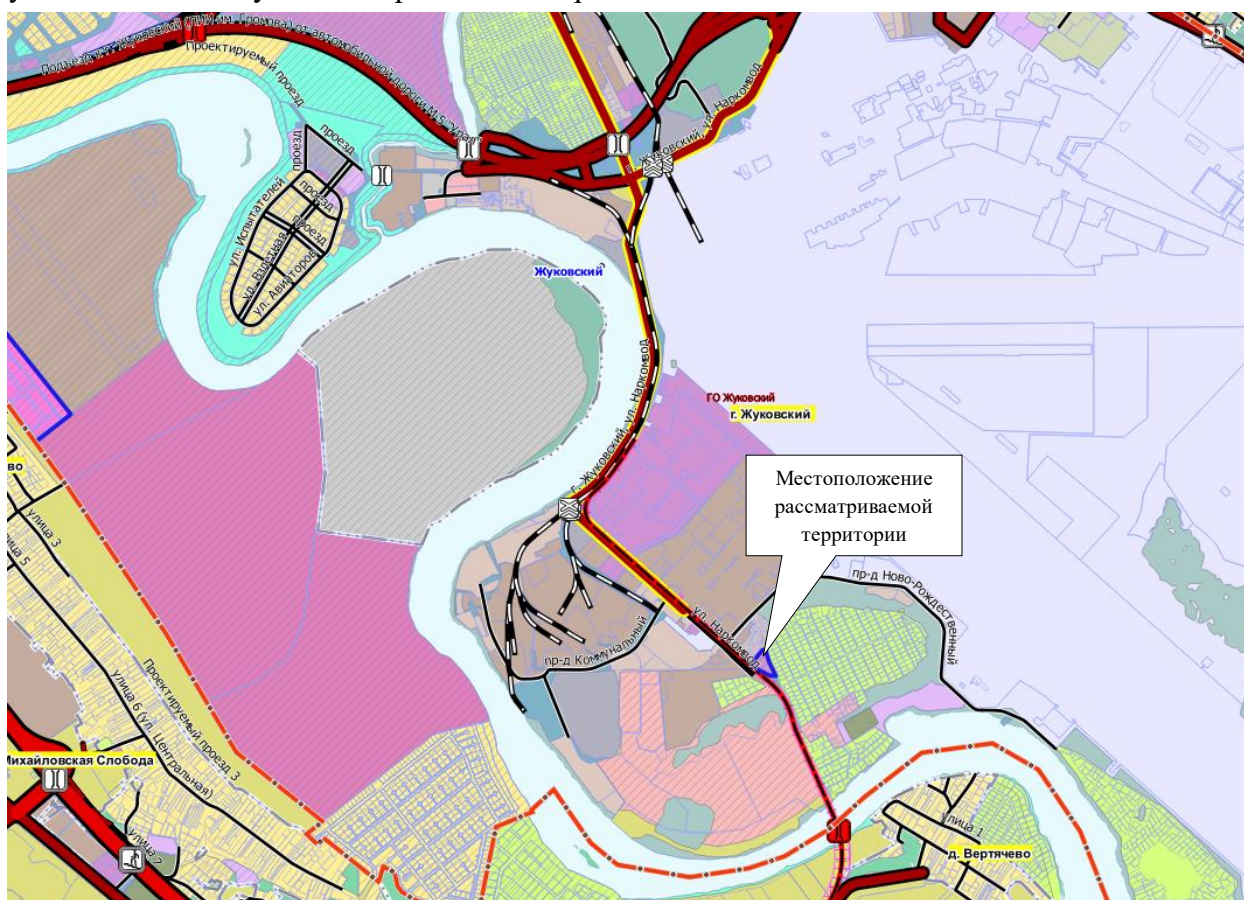


Рис. 5.1.1 Схема внешних связей применительно к части населенного пункта г. Жуковский

В настоящее время действует ряд документов стратегического и территориального планирования Российской Федерации и Московской области, определяющих направления транспортного комплекса Московской области.

Объекты федерального и регионального значения в материалах генерального плана отображаются в целях обеспечения информационной целостности документа и утверждению в составе данного документа не подлежат

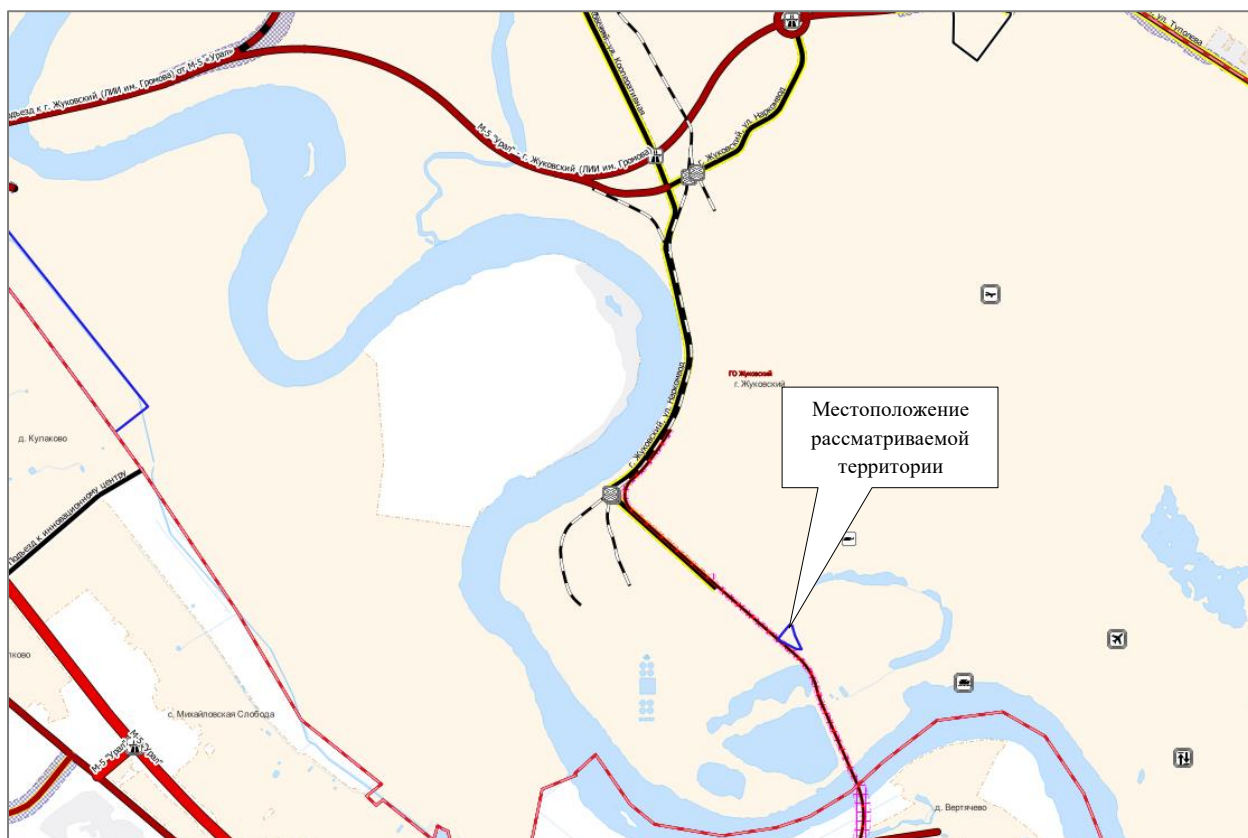


Рис. 5.1.2 Фрагмент «Схемы территориального планирования транспортного обслуживания Московской области» применительно к части населенного пункта г. Жуковский

5.1.1 Железнодорожный транспорт

Существующее положение

В границах рассматриваемой территории, объекты железнодорожного транспорта отсутствуют.

Проектные мероприятия

В Схеме территориального планирования Российской Федерации в области федерального транспорта (железнодорожного, воздушного, морского, внутреннего водного транспорта) и автомобильных дорог федерального значения, применительно к территории, в отношении которой вносится изменение в генеральный план городского округа Жуковский Московской области, сведения о размещении объектов железнодорожного транспорта – отсутствуют.

5.1.2 Рельсовый транспорт

Существующее положение

В границах рассматриваемой территории, объекты рельсового транспорта отсутствуют.

Проектные мероприятия

Для повышения уровня транспортного обслуживания городов и населенных пунктов Московской области в Схеме территориального планирования транспортного обслуживания Московской области, утвержденной постановлением Правительства Московской области от 25.03.2016 № 230/8, на территории городского округа Жуковский, планируется строительство линий рельсового скоростного пассажирского транспорта (далее – ЛРТ).

Перечень и планируемые характеристики участков линии рельсового скоростного пассажирского транспорта (ЛРТ), проходящей по территории городского округа Жуковский представлены в таблице 5.1.2.1.

Таблица 5.1.2.1

Номер участка согласно СТП ТО МО	Наименование линии рельсового скоростного пассажирского транспорта	Муниципальное образование	Строительство (С)	Длина участка, км	Зона планируемого размещения ЛРТ, ширина, м	Утвержденная проектная документация
82603	Подольск - Домодедово - Раменское (подъезд к аэропорту Жуковский)	Жуковский	С	2,3	30	Постановление Правительства МО от 18.04.2016 № 303/8 об утверждении Проекта планировки территории для размещения участка линии кольцевого трамвая "Подольск-Климовск-Домодедово-аэропорт "Домодедово"- Константиново- Раменское"

В Схеме территориального планирования транспортного обслуживания Московской области и проекте планировки территории, для обеспечения возможности размещения объектов транспортной инфраструктуры установлены зоны планируемого размещения, которые являются ограничением использования территории в градостроительной деятельности до установления красных линий объектов транспортной инфраструктуры.

Рассматриваемая территория частично расположена в зоне размещения линейного объекта.

5.1.3 Воздушный транспорт

Существующее положение

В границах рассматриваемой территории, объекты воздушного транспорта отсутствуют.

В соответствии с данными портала пространственных данных Национальной системой пространственных данных (<https://nspd.gov.ru>) территория в границах разработки внесения изменений в генеральный план расположена в границах зон с особыми условиями использования территорий международного аэропорта Домодедово им. Ломоносова:

ЗОУИТ50:23-6.186 – Зона с особыми условиями использования территорий - Приаэродромная территория аэродрома Москва (Домодедово).

Проектные мероприятия

В соответствии со Схемой территориального планирования транспортного обслуживания Московской области, территория в границах разработки расположена в границах тридцатикилометровой зоны вокруг контрольной точки аэропорта «Жуковский» (Раменское).

5.1.4 Водный транспорт

Существующее положение

В границах рассматриваемой территории, объекты водного транспорта отсутствуют.

Проектные мероприятия

В Схеме территориального планирования Российской Федерации в области федерального транспорта (железнодорожного, воздушного, морского, внутреннего водного транспорта) и автомобильных дорог федерального значения и Схеме территориального планирования транспортного обслуживания Московской области применительно к территории, в отношении которой вносится изменение в генеральный план городского округа Жуковский Московской области, мероприятия по развитию объектов водного транспорта отсутствуют.

5.1.5 Трубопроводный транспорт

Существующее положение

В границах рассматриваемой территории, объекты трубопроводного транспорта отсутствуют.

Проектные мероприятия

В Схеме территориального планирования Российской Федерации в области федерального транспорта (в части трубопроводного транспорта) применительно к территории, в отношении которой вносится изменение в генеральный план городского округа Жуковский Московской области, мероприятия по развитию объектов трубопроводного транспорта отсутствуют.

5.1.6 Автомобильные дороги

Существующее положение

В настоящее время внешние транспортные связи городского округа Жуковский Московской области применительно к рассматриваемой территории осуществляются по автомобильной дороге общего пользования регионального значения Подъезд к г. Жуковский (ЛИИ им. Громова) от автомобильной дороги М-5 «Урал». Автомобильная дорога обеспечивает выход на автомобильную дорогу федерального значения М-5 «Урал» Москва – Рязань – Пенза – Самара – Уфа – Челябинск. На пересечении автомобильных дорог организована многоуровневая транспортная развязка.

Пересечении Подъезда к г. Жуковский (ЛИИ им. Громова) от автомобильной дороги М-5 «Урал» с улицами Наркомвод, ул. Кооперативная организовано в разных уровнях.

Проектные мероприятия

В Схеме территориального планирования Российской Федерации в области федерального транспорта (железнодорожного, воздушного, морского, внутреннего водного транспорта) и автомобильных дорог федерального значения и Схеме территориального планирования транспортного обслуживания Московской области применительно к территории, в отношении которой вносится изменение в генеральный план городского округа Жуковский Московской области, мероприятия по развитию автомобильных дорог федерального и регионального значения – отсутствуют.

5.2 Транспортная инфраструктура в границах населенного пункта

5.2.1 Автомобильные дороги и улично-дорожная сеть

Существующее положение

В настоящее время подъезд к рассматриваемой территории осуществляется от автомобильной дороги регионального значения г. Жуковский, ул. Наркомвод (ГРН 46Н-02484)

и улично дорожной сети местного значения ул. Наркомвод от проходных ОАО «Экспериментальный машиностроительный завод им. В.М. Мясищева» до СНТ "Глушица" (ГРН 46-425-ОП-МГ-ЖУК-23).

В границах рассматриваемой территории, автомобильные дороги и улично-дорожная сеть отсутствуют.

Инженерные сооружения

Инженерные транспортные сооружения на рассматриваемой территории отсутствуют.

Проектные мероприятия

Мероприятия по транспортному обслуживанию рассматриваемой территории, в том числе и организацию въездов и выездов, будут определены на следующей стадии проектирования.

5.2.2 Организация пешеходного и велосипедного движения

Существующее положение

В границах рассматриваемой территории, пешеходное и велосипедное движение отсутствует.

Расчет нормативной потребности

Внесением изменений в генеральный план Жуковский городского округа Московской области Московской области применительно к части населенного пункта г. Жуковский планируется организация многофункциональной общественно-деловой зоны.

В соответствии с утверждёнными нормативами градостроительного проектирования Московской области (РНГП МО) размещение велокоммуникаций осуществляется из расчета: 1 велодорожка на 15 тыс. человек расчетного населения (постоянного) в жилой зоне.

Исходя из нормативных требований (РНГП МО) и отсутствия существующего и планируемого постоянного населения расчет потребности по организации велодорожек не требуется.

5.2.3 Автомобильный транспорт

Существующее положение

В настоящее время в границах рассматриваемой территории жилая застройка отсутствует.

Расчет существующего уровня автомобилизации рассматриваемой территории исходя из количества индивидуального легкового транспорта и числа жителей городского округа не требуется.

Расчет нормативной потребности

Внесением изменений в генеральный план городского округа Жуковский Московской области применительно к части населенного пункта г. Жуковский в границах рассматриваемой территории размещение жилой застройки не планируется.

Расчет перспективного уровня автомобилизации на земельные участки, исходя из количества индивидуального легкового транспорта и числа жителей городского округа, не требуется.

5.2.4 Сооружения и объекты для хранения и обслуживания транспортных средств

К сооружениям для хранения¹ индивидуальных автотранспортных средств относятся гаражи и автостоянки, к сооружениям обслуживания автотранспортных средств относятся объекты технического сервиса и объекты топливозаправочного комплекса.

5.2.4.1 Объекты для постоянного хранения индивидуальных автотранспортных средств

Существующее положение

В настоящее время на рассматриваемой территории объекты для постоянного хранения индивидуальных автотранспортных средств отсутствуют.

Расчет нормативной потребности

Внесением изменений в генеральный план городского округа Жуковский Московской области применительно к части населенного пункта г. Жуковский размещение многоквартирной жилой застройки не планируется. Расчет потребности в машино-местах для постоянного хранения личного легкового автомобильного транспорта не требуется.

5.2.4.2 Объекты технического сервиса автотранспортных средств

Существующее положение

В настоящее время на рассматриваемой территории объекты технического обслуживания автомобильного транспорта отсутствуют.

Расчет нормативной потребности

Внесением изменений в генеральный план городского округа Жуковский Московской области применительно к части населенного пункта г. Жуковский размещение многоквартирной жилой застройки не планируется.

Расчет потребности в объектах технического сервиса для постоянного хранения личного легкового автомобильного транспорта не требуется.

5.2.4.3 Объекты топливозаправочного комплекса

Существующее положение

В настоящее время на рассматриваемой территории объекты топливозаправочного комплекса отсутствуют.

Проектные мероприятия

В Схеме территориального планирования транспортного обслуживания Московской области применительно к территории, в отношении которой вносится изменение в генеральный план городского округа Жуковский Московской области, мероприятия по развитию объектов топливозаправочного комплекса отсутствуют.

¹ Согласно СП 113.13330.2016 “Стоянки автомобилей”, п. 3.15 постоянное хранение автомобилей и других мототранспортных средств это длительное (более 12 ч) хранение автотранспортных средств на стоянках автомобилей на закрепленных за конкретными автовладельцами машино-местах

5.2.5 Общественный пассажирский транспорт

Существующее положение

Пассажирские перевозки автомобильным транспортом

Основной объём пассажирских перевозок на территории городского округа выполняется пассажирскими автотранспортными предприятиями филиалами АО "Мострансавто» и частными перевозчиками.

Маршруты общественного транспорта проходят по автомобильным дорогам регионального значения и местного значения Наркомвод.

В соответствии с «СП 42.13330.2016. Свод правил. Градостроительство. Планировка и застройка городских и сельских поселений. Актуализированная редакция СНиП 2.07.01-89*» п. 11.24 дальность пешеходных подходов до ближайшей остановки общественного пассажирского транспорта допускается принимать не более 500 м.

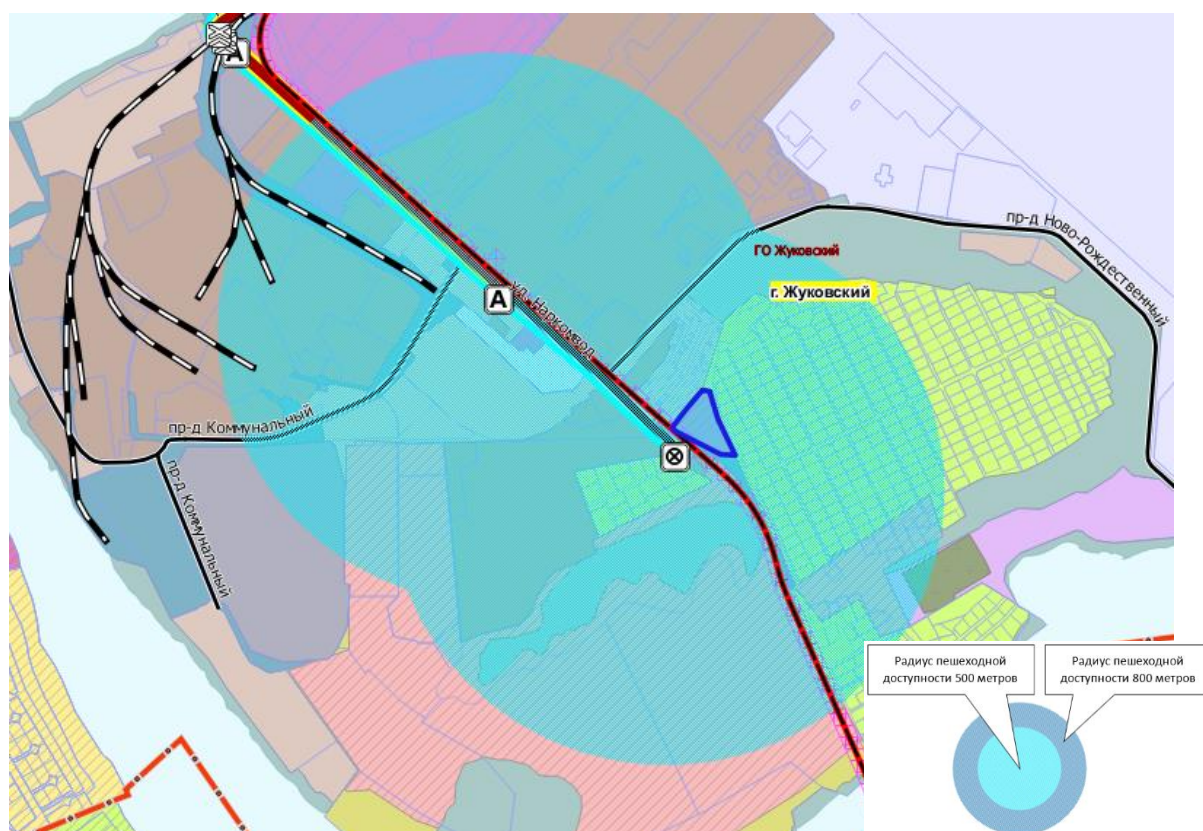


Рис. 5.2.5.1 Схема сети маршрутов регулярных пассажирских перевозок с радиусами нормативной обеспеченности пешеходного подхода до остановки общественного транспорта 500, 800 м.

Анализ сети маршрутов регулярных пассажирских перевозок (рис. 5.2.5.1) показал:

- пешеходная доступность до остановочных пунктов общественного транспорта обеспечена.

Проектные мероприятия

Организация маршрутов общественного транспорта и остановочных пунктов для обслуживания рассматриваемой территории не требуется.

6. ОЦЕНКА ВОЗМОЖНОГО ВЛИЯНИЯ ПЛАНИРУЕМЫХ ДЛЯ РАЗМЕЩЕНИЯ ОБЪЕКТОВ ЗНАЧЕНИЯ НА КОМПЛЕКСНОЕ РАЗВИТИЕ ЭТИХ ТЕРРИТОРИЙ

Комплекс мероприятий по развитию объектов различного значения направлен на обеспечение реализации полномочий городского округа, на обеспечение возможности развития его экономики в целом с учетом приоритетных направлений, заложенных в стратегических документах комплексного социально-экономического развития. Кроме положительного комплексного социально-экономического эффекта для городского округа, реализация запланированных мероприятий учитывает реализацию действующих программ и нормативно-правовых актов с достижением заложенных в них целевых показателей.

В соответствии с частью 9 статьи 23 ГрК РФ предусматривает возможность установления законодательством субъектов Российской Федерации особенностей подготовки генерального плана.

Генеральный план городского округа может не содержать карту планируемого размещения объектов местного значения поселения или городского округа. В этом случае такая карта подлежит утверждению местной администрацией в порядке, установленном нормативным правовым актом органа государственной власти субъекта Российской Федерации.

Согласно действующим нормативно-правовым актам при размещении, проектировании, строительстве и реконструкции объектов на соответствующих территориях должен соблюдаться комплекс ограничений, обеспечивающих благоприятное состояние окружающей среды для жизнедеятельности человека и функционирования природных экосистем.

Среди ограничений, которые должны быть приняты во внимание, выделяются зоны с особыми условиями использования территории.

В соответствии со статьей 1 Градостроительного кодекса Российской Федерации зонами с особыми условиями использования территорий являются охранные, санитарно-защитные зоны, зоны охраны объектов культурного наследия (памятников истории и культуры) народов Российской Федерации, защитные зоны объектов культурного наследия, водоохранные зоны, зоны затопления, подтопления, зоны санитарной охраны источников питьевого и хозяйственно-бытового водоснабжения, зоны охраняемых объектов, приаэродромная территория, иные зоны, устанавливаемые в соответствии с законодательством Российской Федерации.

Реализация мероприятий по строительству и реконструкции объектов различного значения, предусмотренных данной работой, окажет непосредственное положительное влияние на повышение комфортности среды проживания, оптимизацию экологической ситуации и улучшение здоровья населения, создаст благоприятные условия для деловой и социальной инициативы.

Ниже представлена оценка возможного влияния планируемых объектов различного значения на комплексное развитие территории по разделам документа.

Объекты электро-, газоснабжения

Данные объекты формируют систему инженерной инфраструктуры городского округа - комплекс инженерных сооружений и коммуникаций, обеспечивающих устойчивое развитие и функционирование территории. Размещение планируемых объектов инженерной инфраструктуры произведено в соответствии с общими планировочными принципами работы в отношении формирования территорий комплексной жилой застройки и развития застроенных территорий, формирования производственных зон, инвестиционных, обслуживающих и других видов объектов. Планируемые объекты инженерной инфраструктуры предлагается размещать в соответствующих функциональных зонах.

Размещение ряда объектов инженерной инфраструктуры различного значения требует установления зон с особыми условиями использования территорий. К таким зонам относятся:

- санитарно-защитные зоны предприятий, сооружений и иных объектов;
- санитарные разрывы от инженерных коммуникаций;
- охранные зоны объектов инженерной инфраструктуры;

Мероприятия внесения изменений в генеральный план в сфере развития инженерной инфраструктуры будут способствовать развитию экономики в целом, с учетом приоритетных направлений.

Автомобильные дороги различного значения вне границ населенных пунктов в границах округа

Планируемое размещение объектов различного значения в области автомобильных дорог и других объектов транспортной инфраструктуры подготавливается с учетом мероприятий, изложенных в документах федерального, регионального и местного уровней. Развитие транспортного обслуживания и размещение объектов транспортной инфраструктуры, базируется на положениях, заложенных в документах федерального, регионального и местного уровней.

Повышение качества существующей транспортной инфраструктуры, повышение технических характеристик автомобильных дорог, создание новых транспортных направлений улучшит транспортное сообщение между территориями и населенными пунктами городского округа, улучшит связи с Москвой и другими муниципальными образованиями Московской области. Уменьшение затрат времени на передвижение позволит повысить инвестиционную привлекательность территории городского округа, будет способствовать активному развитию транспортно-логистических и туристско-рекреационную функций.

Реализация запланированных мероприятий по размещению объектов транспортной инфраструктуры окажет основополагающее влияние на комплексное развитие территории муниципального образования и будет одним из главных факторов успешного экономического развития городского округа.

Автомобильные дороги и другие элементы транспортной инфраструктуры могут быть зонами повышенной опасности для человека, так как здесь происходит совмещение потоков транспортных средств различного типа, объектов общественного транспорта с достаточно высокими скоростями. Для минимизации возможных аварийных ситуаций проектирование и строительство намечаемых объектов должно выполняться с соблюдением действующих технических регламентов и нормативов. Должно быть реализовано необходимое количество искусственных транспортных сооружений: путепроводов, мостов, туннелей, пешеходных переходов различных уровней и др. Также, при строительстве объектов транспортной инфраструктуры должны учитываться требования создания безбарьерной среды для лиц с ограниченными возможностями.

Для уменьшения шумового воздействия от главных транспортных магистралей, проходящих вблизи жилых зон, необходимо устройство шумозащитных экранов и формирование специального защитного озеленения.

Объекты физической культуры и массового спорта, образования, здравоохранения

Расчетные показатели планируемых объектов обслуживания базируются на анализе обеспеченности населения объектами обслуживания и достижения нормативного уровня показателей данных объектов (в соответствии с Нормативами градостроительного проектирования Московской области).

Размещение новых объектов приведет к дальнейшему развитию сети объектов обслуживания, расширению номенклатуры и повышению качества оказываемых населению услуг, в том числе в сферах физической культуры и массового спорта, образования, оказания населению медицинской помощи, культуры и искусства, рекреации. Реализация мероприятий

программ муниципального образования послужит одним из факторов развития городского округа, повысит привлекательность территории для жителей области, будет способствовать росту инвестиционной привлекательности территории.

Объекты физической культуры и массового спорта

Реализация программы строительства запланированных объектов физкультуры и спорта приведет к ряду положительных результатов на комплексное развитие территории:

- обеспечение возможностей гражданам систематически заниматься физической культурой и массовым спортом, вести здоровый образ жизни;
- совершенствование системы физического воспитания различных категорий и групп населения, в том числе в образовательных учреждениях;
- развитие инфраструктуры физической культуры и спорта, в том числе для лиц с ограниченными возможностями;
- развитие физкультурно-оздоровительных объектов, приближенных к местам проживания.

Объекты образования

К объектам местного значения в области образования относятся:

- дошкольные образовательные организации (детские сады);
- общеобразовательные организации (общеобразовательные школы, гимназии, лицеи);
- организации дополнительного образования детей.

Реализация строительства объектов образования местного значения должна оказать мощный положительный эффект на уровень комфортности среды проживания.

Объекты здравоохранения

Объекты здравоохранения в соответствии с действующими нормативно-правовыми актами отнесены к объектам регионального и федерального значения. Информация о размещении данного вида объектов приводится в справочно-информационных целях. Размещение объектов здравоохранения всех уровнях отражено в материалах работы.

Влияние реализации планов по строительству и реконструкции объектов здравоохранения на здоровье, качество и продолжительность населения чрезвычайно высоко. Демографические показатели напрямую зависят от качества предоставляемых медицинских услуг, которые в свою очередь определяются в значительной степени доступностью мест предоставления медицинских услуг населению. Поликлиники, амбулатории, диспансеры, медицинские центры размещены в составе массового нового жилищного строительства, а также в соответствии с утвержденными проектами планировки на отдельные части города.

Объекты культуры и искусства, объекты отдыха и туризма

К объектам культуры и искусства относятся: объекты культурно-досугового (клубного) типа, библиотеки, иные объекты. Формирование оптимальной системы обслуживания населения в области культуры и искусства будет способствовать гармоничному развитию личности, повышению уровня образования и культуры населения.

Предложенные внесением изменений в генеральный план показатели развития туристской инфраструктуры, в первую очередь, размещение новых объектов инфраструктуры (гостиницы, базы отдыха и т.п.) позволят увеличить уровень обеспеченности данными объектами. Дополнительные инвестиции в сферу туризма, отдыха и гостеприимства позволят появиться новым рабочим местам в этих сферах и, соответственно, увеличить занятость населения в сопутствующей сфере услуг (общественное питание, транспорт, производство сувенирной продукции, предоставление прочих услуг и др.).

7. СВЕДЕНИЯ О ПЛАНИРУЕМЫХ ОБЪЕКТАХ ФЕДЕРАЛЬНОГО И РЕГИОНАЛЬНОГО ЗНАЧЕНИЯ ИЗ ДОКУМЕНТОВ ТЕРРИТОРИАЛЬНОГО ПЛАНИРОВАНИЯ ФЕДЕРАЛЬНОГО И РЕГИОНАЛЬНОГО ЗНАЧЕНИЯ

Сведения о планируемых объектах федерального и регионального значения приводятся для информативной целостности документа и не являются предметом утверждения генерального плана.

7.1 Сведения о планируемых объектах федерального значения

7.1.1. Распоряжение Правительства Российской Федерации от 26.02.2013 N 247-р «Об утверждении схемы территориального планирования Российской Федерации в области высшего профессионального образования»

Мероприятия на рассматриваемой территории не предусмотрены.

7.1.2. Распоряжение Правительства Российской Федерации от 28.12.2012 N 2607-р «Об утверждении схемы территориального планирования Российской Федерации в области здравоохранения»

Мероприятия на рассматриваемой территории не предусмотрены.

7.1.3. Распоряжение Правительства Российской Федерации от 19.03.2013 N 384-р «Об утверждении схемы территориального планирования Российской Федерации в области федерального транспорта (железнодорожного, воздушного, морского, внутреннего водного транспорта) и автомобильных дорог федерального значения» (ред. от 27.11.2024)

Мероприятия на рассматриваемой территории не предусмотрены.

7.1.4. Распоряжение Правительства Российской Федерации от 06.05.2015 № 816-р «Об утверждении схемы территориального планирования Российской Федерации в области федерального транспорта (в части трубопроводного транспорта)» (в редакции от 18.02.2025 № 379-р)

Мероприятия на рассматриваемой территории не предусмотрены.

7.1.5. Схема территориального планирования Российской Федерации в области энергетики», утверждена Распоряжением Правительства Российской Федерации от 1 августа 2016 № 1634-р (в редакции от 26.02.2025 № 457-р)

Мероприятия на рассматриваемой территории не предусмотрены.

7.1.6. Генеральная схема размещения объектов электроэнергетики до 2042 года», утверждённая распоряжением Правительства Российской Федерации от 09.06.2017 № 1209-р (в редакции от 30.12.2024 № 4153-р)

Мероприятия на рассматриваемой территории не предусмотрены.

7.1.7. Схема и программа развития электроэнергетических систем России на 2025-2030 годы, утвержденная приказом Министерства энергетики Российской Федерации от 29.11.2024 № 2328

Мероприятия на рассматриваемой территории не предусмотрены.

7.1.8. Инвестиционная программа ПАО «Федеральная сетевая компания – Россети», утвержденная приказом Минэнерго России от 25.10.2024 № 7@ «Об утверждении изменений, вносимых в инвестиционную программу публичного акционерного общества «Федеральная сетевая компания – Россети» на 2020 – 2024 годы, утвержденную приказом Минэнерго России от 27.12.2019 № 36@, с изменениями, внесенными приказом Минэнерго России от 28.12.2023 № 37@»

Мероприятия на рассматриваемой территории не предусмотрены.

7.2 Сведения о планируемых объектах регионального значения

7.2.1 Схема территориального планирования Московской области – основные положения градостроительного развития

Схема территориального планирования Московской области утверждена Постановлением Правительства Московской области от 11.07.2007 N 517/23 (ред. от 16.04.2024) «Об утверждении Схемы территориального планирования Московской области – основных положений градостроительного развития»

7.2.1.1 Планируемые объекты регионального значения в сфере образования

Мероприятия на рассматриваемой территории не предусмотрены

7.2.1.2 Планируемые объекты регионального значения в сфере здравоохранения

Мероприятия на рассматриваемой территории не предусмотрены

7.2.1.3 Планируемые объекты регионального значения в сфере физической культуры и спорта

Мероприятия на рассматриваемой территории не предусмотрены

7.2.1.4 Планируемые объекты энергетики регионального значения на территории Московской области

Мероприятия на рассматриваемой территории не предусмотрены

7.2.1.5 Объекты, необходимые для предупреждения чрезвычайных ситуаций межмуниципального и регионального характера, стихийных бедствий, эпидемий и ликвидации их последствий, в том числе объектов, необходимых для предупреждения чрезвычайных ситуаций природного и техногенного характера, возникших при обращении с отходами, и ликвидации их последствий.

7.2.1.5.1 Для переселения пожарно-спасательных подразделений ГКУ МО «Мособлпожспас» из зданий, находящихся в различных видах собственности и не соответствующих нормативным требованиям СП 380.1325800.2018 «Здания пожарных депо. Правила проектирования»

Мероприятия на рассматриваемой территории не предусмотрены

7.2.1.5.2 Для формирования новых пожарно-спасательных подразделений ГКУ МО «Мособлпожспас» с целью прикрытия территорий Московской области

Мероприятия на рассматриваемой территории не предусмотрены

7.2.1.6 Планируемые объекты регионального значения в иных областях в соответствии с полномочиями субъектов Российской Федерации

7.2.1.6.1 Планируемые объекты регионального значения в сфере водоснабжения на территории Московской области

Мероприятия на рассматриваемой территории не предусмотрены

7.2.1.6.2 Планируемые объекты регионального значения в сфере водоотведения на территории Московской области

Мероприятия на рассматриваемой территории не предусмотрены

7.2.1.6.3 Планируемые объекты регионального значения в области газоснабжения

Мероприятия на рассматриваемой территории не предусмотрены

7.2.1.6.4 Планируемые объекты регионального значения в сфере культуры

Мероприятия на рассматриваемой территории не предусмотрены

7.2.1.6.5 Планируемые объекты регионального значения в области социального обслуживания населения Московской области

Мероприятия на рассматриваемой территории не предусмотрены

7.2.1.6.6 Планируемые объекты регионального значения, в которых (на территории которых) размещаются государственные архивы Московской области

Мероприятия на рассматриваемой территории не предусмотрены

7.2.1.6.7 Планируемые места погребения, находящиеся в ведении Московской области

Мероприятия на рассматриваемой территории не предусмотрены

7.2.1.6.8 Планируемые природные экологические территории Московской области регионального значения

Мероприятия на рассматриваемой территории не предусмотрены

7.2.1.6.9 Планируемые природно-исторические территории Московской области регионального значения

Мероприятия на рассматриваемой территории не предусмотрены

7.2.1.6.10 Планируемые территории для формирования туристско-рекреационных кластеров регионального значения

Мероприятия на рассматриваемой территории не предусмотрены

7.2.1.6.11 Объекты, территории, необходимые для создания и развития промышленных округов, особых экономических зон, кластеров, индустриальных парков и иных территорий развития

Мероприятия на рассматриваемой территории не предусмотрены

7.2.1.6.12 Объекты, территории, необходимые для создания и развития агропарков

Мероприятия на рассматриваемой территории не предусмотрены

7.2.2 Схема территориального планирования транспортного обслуживания Московской области», утверждена постановлением Правительства Московской области от 25.03.2016 № 230/8 (ред. от 12.05.2025)

Мероприятия на рассматриваемой территории не предусмотрены

7.2.3 Постановление Правительства МО от 04.10.2022 N 1069/35 (ред. от 25.12.2024) «О досрочном прекращении реализации государственной программы Московской области «Развитие и функционирование дорожно-транспортного комплекса» на 2017-2026 годы и утверждении государственной программы Московской области «Развитие и функционирование дорожно-транспортного комплекса» на 2023-2029 годы»

Мероприятия на рассматриваемой территории не предусмотрены

7.2.4 Постановление Правительства Московской области от 04.10.2022 №1061/35 «О досрочном прекращении реализации государственной программы Московской области «Развитие инженерной инфраструктуры и энергоэффективности» на 2018-2026 годы и утверждении государственной программы Московской области «Развитие инженерной инфраструктуры, энергоэффективности и отрасли обращения с отходами» на 2023-2028 годы» (в редакции от 23.01.2024 № 41-ПП).

Мероприятия на рассматриваемой территории не предусмотрены.

7.2.5 Инвестиционная программа ПАО «Россети Московский регион» на 2024 – 2029 годы, утвержденная приказом Минэнерго России от 28.11.2024 №24@ «Об утверждении изменений, вносимых в инвестиционную программу ПАО «Россети Московский регион», утвержденную приказом Минэнерго России от 22.12.2023 № 31@»

Мероприятия на рассматриваемой территории не предусмотрены.

7.2.6 «Генеральная схема газоснабжения Московской области до 2030 года», разработанная ОАО «Газпром промгаз» при участии АО «Мособлгаз», утверждённая решением Межведомственной комиссии по вопросам энергообеспечения Московской области от 14.11.2013 г. № 11

Мероприятия на рассматриваемой территории не предусмотрены.

7.2.7 Программа Правительства Московской области «Развитие газификации в Московской области до 2035 года», утв. постановлением Правительства Московской области от 20 декабря 2004 № 778/50, с изменениями от 23.01.2025 № 45-ПП
Мероприятия на рассматриваемой территории не предусмотрены.

7.2.8 «Региональная программа газификации жилищно-коммунального хозяйства, промышленных и иных организаций Московской области на период 2020-2024г.», утвержденная постановлением Правительства Московской области от 30.12.2020 № 1069/43

Мероприятия на рассматриваемой территории не предусмотрены.

7.2.9 Совместная инвестиционная программа ПАО «Газпром» и Правительства Московской области: «Программа развития газоснабжения и газификации Московской области на период 2021-2025 годы, подписанная 18.11.2020 г. Губернатором Московской области Воробьевым А.Ю. и Председателем Правления ПАО «Газпром» Миллером А.Б.

Мероприятия на рассматриваемой территории не предусмотрены.

8. ФУНКЦИОНАЛЬНО-ПЛАНИРОВОЧНЫЙ БАЛАНС ТЕРРИТОРИЙ¹

Поз.	Показатели	Существующее положение		Расчётный срок	
		га	%	га	%
	Общая площадь земель	0,64	100	0,66	100
1	Коммунальная зона (К)	0,64	100	0,00	0
2	Многофункциональная общественно-деловая зона (О1)	0,00	0	0,64	100

¹Функционально-планировочный баланс территории является прогнозной оценкой и приводится в информационно-справочных целях.

9. ПРЕДЛОЖЕНИЯ ПО УСТАНОВЛЕНИЮ ГРАНИЦ НАСЕЛЕННЫХ ПУНКТОВ ГОРОДСКОГО ОКРУГА

Настоящим внесением изменений в генеральный план городского округа Жуковский Московской области применительно к части населенного пункта г. Жуковский границы населенного пункта г. Жуковский не изменяются.

Согласно ст. 83 Земельного кодекса РФ землями населённых пунктов признаются земли, используемые и предназначенные для застройки и развития населённых пунктов. Согласно ст. 23 Градостроительного кодекса РФ установление границы населённого пункта входит в компетенцию генерального плана и осуществляется применительно к населённым пунктам, входящим в состав городского округа.

Определение территорий, предлагаемых к включению в границы населенных пунктов, основано на сложившейся планировочной структуре городского округа и размещении объектов капитального строительства жилого, общественного, коммерческого, делового и социального назначения, с учетом фактического использования территории, а также с учетом расчетных показателей потребности в территориях различного назначения, утверждённых постановлением Правительства Московской области от 17.08.2015 №713/30 «Об утверждении нормативов градостроительного проектирования Московской области».

В соответствии с требованиями Земельного кодекса Российской Федерации, в том числе ст. 83 ч. 2: «Границы городских, сельских населённых пунктов отделяют земли населённых пунктов от земель иных категорий. Границы городских, сельских населённых пунктов не могут пересекать границы муниципальных образований или выходить за их границы, а также пересекать границы земельных участков, предоставленных гражданам или юридическим лицам».

Границы населенных пунктов представлены на графическом материале «Карта границ населённых пунктов городского округа Жуковский Московской области применительно к части населенного пункта г. Жуковский».

Границы и координатное описание населённых пунктов, входящих в состав городского округа представлены в томе «Приложение к генеральному плану. Сведения о границах населенных пунктов (в том числе границах образуемых населенных пунктов), входящих в состав городского округа, которые должны содержать графическое описание местоположения границ населенных пунктов, перечень координат характерных точек этих границ в системе координат, используемой для ведения Единого государственного реестра недвижимости)».

9.1. Перечень включаемых (исключаемых) земельных участков в границы (из границ) населённых пунктов

Перечень включаемых земельных участков

Включение земельных участков в границы населенного пункта г. Жуковский данным внесением изменений в генеральный план не предусматривается.

Перечень исключаемых земельных участков

Исключение земельных участков из границ населенного пункта г. Жуковский данным внесением изменений в генеральный план не предусматривается.

**ПРИЛОЖЕНИЕ 1. ПОТРЕБНОСТИ В ОБЪЕКТАХ МЕСТНОГО ЗНАЧЕНИЯ.
АНАЛИЗ СУЩЕСТВУЮЩЕГО ПОЛОЖЕНИЯ.**

Показатель	Единица измерения	Существующее положение	Норматив	Требуется	Дефицит/Профицит
Население					
Численность постоянного населения по состоянию на 01.01.2022	тыс. чел.	0	—	—	—
Численность сезонного населения	тыс. чел.	0	—	—	—
Трудовые ресурсы и рабочие места					
Численность трудовых ресурсов на 01.01.2022	тыс. чел.	0	—	—	—
Численность занятых в экономике	тыс. чел.	—	—	—	—
Количество рабочих мест, всего	тыс. чел.	0	50%	0	0
Количество рабочих мест, доля от общей численности населения	%	0	—	—	—
Количество рабочих мест по видам экономической деятельности					
сельское, лесное хозяйство, охота, рыболовство и рыбоводство	тыс. чел.	н/д	—	—	—
добыча полезных ископаемых	тыс. чел.	н/д	—	—	—
обрабатывающие производства	тыс. чел.	н/д	—	—	—
обеспечение электрической энергией, газом и паром; кондиционирование воздуха	тыс. чел.	н/д	—	—	—
водоснабжение; водоотведение, организация сбора и утилизации отходов, деятельность по ликвидации загрязнений	тыс. чел.	н/д	—	—	—
строительство	тыс. чел.	н/д	—	—	—
торговля оптовая и розничная торговля; ремонт автотранспортных средств и мотоциклов	тыс. чел.	н/д	—	—	—
транспортировка и хранение	тыс. чел.	н/д	—	—	—
деятельность гостиниц и предприятий общественного питания	тыс. чел.	н/д	—	—	—
деятельность в области информации и связи	тыс. чел.	н/д	—	—	—
деятельность финансовая и страховая	тыс. чел.	н/д	—	—	—
деятельность по операциям с недвижимым имуществом	тыс. чел.	н/д	—	—	—
деятельность профессиональная, научная и техническая	тыс. чел.	н/д	—	—	—
деятельность административная и сопутствующие дополнительные услуги	тыс. чел.	н/д	—	—	—
государственное управление и обеспечение военной безопасности; социальное обеспечение	тыс. чел.	н/д	—	—	—
образование	тыс. чел.	н/д	—	—	—

Показатель	Единица измерения	Существующее положение	Норматив	Требуется	Дефицит/Профицит
деятельность в области здравоохранения и социальных услуг	тыс. чел.	н/д	—	—	—
деятельность в области культуры, спорта, организации досуга и развлечений	тыс. чел.	н/д			
прочие виды экономической деятельности	тыс. чел.	н/д			
Сальдо трудовой миграции	тыс. чел.	н/д	—	—	—
Жилищное строительство					
Жилищный фонд	тыс. кв. м	0	—	—	—
многоквартирная застройка всего:					
площадь	тыс. кв. м	0	—	—	—
проживает	тыс. чел.	0	—	—	—
индивидуальная застройка:					
площадь	тыс. кв. м	0	—	—	—
проживает	тыс. чел.	0	—	—	—
Средняя жилищная обеспеченность населения	кв. м/чел.	0	—	—	—
Жилищная обеспеченность населения, проживающего в многоквартирной застройке	кв. м/чел.	0	—	—	—
Ветхий и аварийный фонд, в том числе	тыс. кв. м	—	—	—	—
ветхий фонд	тыс. кв. м	—	—	—	—
аварийный фонд	тыс. кв. м	—	—	—	—
Количество граждан в реестре граждан, чьи денежные средства привлечены для строительства многоквартирных домов и чьи права нарушены	чел.	н/д			
Площадь жилья для обеспечения жильем граждан, учтенных в реестре граждан, чьи денежные средства привлечены для строительства многоквартирных домов и чьи права нарушены	тыс. кв. м	н/д			
Площадь территории для строительства жилья для граждан, учтенных в реестре граждан, чьи денежные средства привлечены для строительства многоквартирных домов и чьи права нарушены	га	н/д			
Число семей, стоящих в очереди на улучшение жилищных условий (очередники)	семья	—			
Площадь жилья для обеспечения жильем очередников	тыс. кв. м	н/д			
Площадь территории для строительства жилья для очередников	га	н/д			

Показатель	Единица измерения	Существующее положение	Норматив	Требуется	Дефицит/Профицит
Число жителей, нуждающихся в переселении из ветхого и аварийного фонда	чел.	—			
Площадь жилья для обеспечения жильем нуждающихся в переселении из ветхого и аварийного фонда	тыс. кв. м	—			
Площадь территории для строительства жилья для нуждающихся в переселении из ветхого и аварийного фонда	га	—			
Количество многодетных семей	семья	—			
Площадь территории участков, предоставляемых многодетным семьям	га	—			
Социальное и культурно-бытовое обслуживание					
Здравоохранение					
Больничные стационары					
количество	единица	0			
ёмкость	койка	0	8,1	0	0
Площадь участков для строительства больничных стационаров, необходимых для покрытия дефицита	га	—	—	—	—
Амбулаторно-поликлиническая сеть					
количество поликлиник/ФАПов	единица	0	—	—	—
ёмкость поликлиник/ФАПов	пос. в смену	0	17,75	0	0
Площадь участков для строительства поликлиник/ФАПов для покрытия дефицита	га	—	—	—	—
Станции скорой помощи					
количество депо	единица	0			
количество машин	автомобиль	0	0,1	0	0
Учреждения социального обеспечения					
количество	единица	0	1 УКЦСОН на население от 25000 до 75000 человек	0	0
ёмкость	место	—			
Образование и дошкольное воспитание					
Дошкольные образовательные организации					
количество	единица	0	—	—	—
ёмкость	место	0	65	0	0
фактическая наполняемость	чел.	0			
Площадь участков для строительства дошкольных образовательных организаций для покрытия дефицита	га	—	—	—	—

Показатель	Единица измерения	Существующее положение	Норматив	Требуется	Дефицит/Профицит
Количество очередников (актуальная очередь) в дошкольных образовательных организациях	чел.	н/д			
в возрасте 3–7 лет	чел.	–			
Общеобразовательные организации					
количество	единица	0	–	–	–
ёмкость	место	0	135	0	0
фактическая наполняемость	чел.	0			
Количество детей, обучающихся во вторую смену	чел.	0			
Площадь участков для строительства общеобразовательных организаций для покрытия дефицита	га	–	–	–	–
Учреждения дополнительного образования					
Детские школы искусств					
количество	единица	0	–	–	–
ёмкость	место	0	18 % от численности детей в возрасте от 5 до 18 лет	0	0
Детско-юношеские спортивные школы					
количество	единица	0			-
ёмкость	место	0	20 % от численности детей в возрасте от 6 до 15 лет	0	0
Объекты физической культуры и массового спорта					
Спортивные залы	тыс. кв. м площади пола	0	0,106	0	0
Спортивные сооружения (плоскостные)	тыс. кв. м	0	0,9483	0	0
Бассейны	кв. м зеркала воды	0	9,96	0	0
Площадь участков для строительства объектов физической культуры и спорта для покрытия дефицита	га	–	–	–	–
Объекты культуры и искусства					
Объекты культурно-досугового (клубного) типа	посадочных мест	0	12	0	0
Места захоронений (кладбища)					
количество	единиц	0			
ёмкость	га	0,00	0,24	0	0
в том числе резерв	га	-	-	-	-

Показатель	Единица измерения	Существующее положение	Норматив	Требуется	Дефицит/Профицит
Транспортная инфраструктура					
Железнодорожный транспорт					
Протяжённость магистральных железнодорожных путей	км	-	-	-	-/-
Количество транспортно-пересадочных узлов на основе железнодорожной станции	единиц	-	-	-	-/-
Протяжённость линий высокоскоростной специализированной пассажирской магистрали (ВСМ)	км	-	-	-	-/-
Протяжённость линий рельсового скоростного пассажирского транспорта (ЛРТ)	км	-	-	-	-/-
Водный транспорт					
Количество объектов водного транспорта (грузовые пристани и причалы)	единиц	-	-	-	-/-
Воздушный транспорт					
Количество вертолётных площадок	единиц	-	2 площадки свыше 50 тыс. чел населения	-	-/-
Трубопроводный транспорт					
Протяжённость линий нефтепродуктопроводов	км	-	-	-	-/-
Пассажирский транспорт					
Протяжённость линий общественного пассажирского транспорта, в том числе:	км	-	-	-	-/-
- автобуса	км	-	-	-	-/-
- троллейбуса	км	-	-	-	-/-
- трамвая	км	-	-	-	-/-
Плотность сети линий общественного пассажирского транспорта	км/км ²	-	-	-	-/-
Автомобильные дороги					
Протяжённость автомобильных дорог общего пользования.	км	-	-	-	-/-
федерального значения	км	-	-	-	-/-
регионального значения	км	-	-	-	-/-
местного значения	км	-	-	-	-/-
Плотность автомобильных дорог общего пользования	км/км ²	-	-	-	-/-
Улично-дорожная сеть					
Протяжённость улично-дорожной сети, в том числе магистральных улиц:	км	-	-	-	-/-
- федерального значения	км	-	-	-	-/-

Показатель	Единица измерения	Существующее положение	Норматив	Требуется	Дефицит/Профицит
- регионального значения	км	-	-	-	-/-
- местного значения	км	-	-	-	-/-
Протяженность магистральных улиц в том числе:			-	-	-/-
- федерального значения	км	-	-	-	-/-
- регионального значения	км	-	-	-	-/-
- местного значения	км	-	-	-	-/-
Протяжённость велосипедных дорожек	км	-	1 велодорожка на 15 тыс. жителей в жилой зоне, протяженность велодорожек должна быть не менее 500 м	-	-/-
Транспортные развязки и искусственные сооружения					
Количество транспортных развязок в разных уровнях	единиц	-	-	-	-/-
Количество мостов	единиц	-	-	-	-/-
Количество путепроводов, эстакад, тоннелей	единиц	-	-	-	-/-
Количество пешеходных переходов в разных уровнях	единиц	-	-	-	-/-
Количество пешеходных мостов	единиц	-	-	-	-/-
Инженерная инфраструктура					
Водоснабжение, водоотведение, организация поверхностного стока					
Водопотребление	тыс. куб. м/сутки	н/д			
Протяженность водопроводных сетей	км	0			
Износ водопроводных сетей	%	-			
Водозаборные узлы					
количество	единица	0			
производительность	тыс. куб. м/сутки	-			
Водоотведение, объем стоков	тыс. куб. м/сутки	н/д			
Протяженность канализационных коллекторов	км	0			
Износ канализационных сетей	%	-			
Канализационные очистные сооружения					
количество	единица	0			
производительность	тыс. куб. м/сутки	-			
Протяженность коллекторов дождевой канализации	км	0			
Теплоснабжение					

Показатель	Единица измерения	Существующее положение	Норматив	Требуется	Дефицит/Профицит
Теплопотребление	Гкал/час	н/д			
Суммарная установленная тепловая мощность	Гкал/час	н/д			
Резерв тепловой мощности	Гкал/час	н/д			
Протяженность тепловых сетей в двухтрубном исчислении	км	-			
Износ тепловых сетей	%	-			
Газоснабжение					
Газопотребление	млн. куб. м/год	н/д			
Протяженность газопроводов магистральных	км	0,0			
Протяженность газопроводов распределительных (высокого и среднего давлений):	км	0,001			
$P \leq 1,2$ МПа	км	0,0			
$P \leq 0,6$ МПа	км	0,0			
$P \leq 0,3$ МПа	км	0,001			
Электроснабжение					
Фактическое электропотребление	млн. кВт*час	н/д			
Протяженность линий электропередач					
ЛЭП 35 кВ	км	0,0			
ЛЭП 110 кВ	км	0,0			
ЛЭП 220 кВ	км	0,0			
ЛЭП 500 и 750 кВ	км	0,0			
Суммарная установленная трансформаторная мощность центров питания	МВА	191,5			
Твердые коммунальные отходы					
Объем твердых коммунальных отходов	тыс. куб. м/год	0	0,086 м3 в год на 1 м ²	—	—
Наличие полигонов ТКО	единиц	—	—	—	—
Территория					
Площадь территории	га	0,64			
Площадь земель, поставленных на кадастровый учет	га	0,64			
Земли сельскохозяйственного назначения	га	0			
мелиорированные	га	0			
Земли населённых пунктов	га	0,64			
Земли промышленности, транспорта, связи и т.д.	га	0			
Земли особо охраняемых территорий	га	0			

Показатель	Единица измерения	Существующее положение	Норматив	Требуется	Дефицит/Профицит
Лесной фонд	га	0			
Водный фонд	га	0			
Земли запаса	га	0			
Категория земель не установлена	га	0			
Земли, не поставленные на кадастровый учет	га	0			
Территории объектов муниципального значения					
Озелененные территории общего пользования	га	0	—	—	—

ПРИЛОЖЕНИЕ 2. ФИНАНСОВО-ЭКОНОМИЧЕСКОЕ ОБОСНОВАНИЕ ПОТРЕБНОСТЕЙ СТРОИТЕЛЬСТВА И РЕКОНСТРУКЦИИ ОБЪЕКТОВ СОЦИАЛЬНОЙ ИНФРАСТРУКТУРЫ

№ п/п	Виды объектов социальной инфраструктуры, показатель	Нормативный показатель обеспеченности населения объектами социальной инфраструктуры по РНП	Иной нормативный показатель обеспеченности населения объектами социальной инфраструктуры (результаты комплексного аудита указываются в примечании)	Обеспеченность объектами социальной инфраструктуры на 01.01.2025 (показатели)	Численность населения, тыс. чел.			Нормативная потребность обеспеченности населения объектами социальной инфраструктуры с учетом прироста численности населения и миграционных процессов						Всего объектов социальной инфраструктуры, введенных в эксплуатацию в 2024 году (01.01.2025)	Всего объектов социальной инфраструктуры по состоянию на 01.01.2025	Дефицит "х" - Профицит "у" объектов социальной инфраструктуры по состоянию на 01.01.2025	Планируется ввести объектов социальной инфраструктуры (количество/мощность) с 01.01.2025 по 2030 год						Дефицит показателей на 01.01.2030	Потребность в средствах для ликвидации дефицита по состоянию на 01.01.2030 в соответствии с ген. планом (млн. рублей)				Дефицит показателей на 01.01.2045	Потребность в средствах для ликвидации дефицита по состоянию 02.01.2030-01.01.2045 в соответствии с ген. планом (млн. рублей)																																																																																																																																																																																																																																																																																																																																																																																																																																																												
					По данным Росстата	прогноз с учетом прироста населения и миграционных процессов (в том числе с учетом утвержденных ППТ в межрегиональ, предусмотренных генеральным планом)			на 01.01.2025			на 01.01.2030					на 01.01.2045			Всего	в том числе:			Всего по НДС	в том числе за счет:		Всего по НДС		в том числе за счет:																																																																																																																																																																																																																																																																																																																																																																																																																																																												
						на 01.01.2025	на 01.01.2030	на 01.01.2045	РНП	Иной нормативный показатель	РНП	Иной нормативный показатель	РНП				Иной нормативный показатель	Итого объектов	мощность		РНП	Иной нормативный показатель, *			Федеральные	Московский объект			Муниципальные	РНП	Иной нормативный показатель, *	Объект	Мощность	бюджетных средств	внебюджетных средств	РНП	Иной нормативный показатель, *	Объект	Мощность	бюджетных средств	внебюджетных средств	РНП	Иной нормативный показатель, *																																																																																																																																																																																																																																																																																																																																																																																																																																														
																																												в рамках ППТ		в рамках реализации государственных программ Московской област, федеральных программ, муниципальных программ																																																																																																																																																																																																																																																																																																																																																																																																																																											
																																												01.01.2030	01.01.2030	01.01.2030	01.01.2030	01.01.2030	01.01.2030	01.01.2030	01.01.2030	01.01.2030	01.01.2030	01.01.2030	01.01.2030	01.01.2030	01.01.2030	01.01.2030	01.01.2030	01.01.2030	01.01.2030	01.01.2030	01.01.2030	01.01.2030	01.01.2030	01.01.2030	01.01.2030	01.01.2030	01.01.2030	01.01.2030	01.01.2030	01.01.2030	01.01.2030	01.01.2030	01.01.2030	01.01.2030	01.01.2030	01.01.2030	01.01.2030	01.01.2030	01.01.2030	01.01.2030	01.01.2030	01.01.2030	01.01.2030	01.01.2030	01.01.2030	01.01.2030	01.01.2030	01.01.2030	01.01.2030	01.01.2030	01.01.2030	01.01.2030	01.01.2030	01.01.2030	01.01.2030	01.01.2030	01.01.2030	01.01.2030	01.01.2030	01.01.2030	01.01.2030	01.01.2030	01.01.2030	01.01.2030	01.01.2030	01.01.2030	01.01.2030	01.01.2030	01.01.2030	01.01.2030	01.01.2030	01.01.2030	01.01.2030	01.01.2030	01.01.2030	01.01.2030	01.01.2030	01.01.2030	01.01.2030	01.01.2030	01.01.2030	01.01.2030	01.01.2030	01.01.2030	01.01.2030	01.01.2030	01.01.2030	01.01.2030	01.01.2030	01.01.2030	01.01.2030	01.01.2030	01.01.2030	01.01.2030	01.01.2030	01.01.2030	01.01.2030	01.01.2030	01.01.2030	01.01.2030	01.01.2030	01.01.2030	01.01.2030	01.01.2030	01.01.2030	01.01.2030	01.01.2030	01.01.2030	01.01.2030	01.01.2030	01.01.2030	01.01.2030	01.01.2030	01.01.2030	01.01.2030	01.01.2030	01.01.2030	01.01.2030	01.01.2030	01.01.2030	01.01.2030	01.01.2030	01.01.2030	01.01.2030	01.01.2030	01.01.2030	01.01.2030	01.01.2030	01.01.2030	01.01.2030	01.01.2030	01.01.2030	01.01.2030	01.01.2030	01.01.2030	01.01.2030	01.01.2030	01.01.2030	01.01.2030	01.01.2030	01.01.2030	01.01.2030	01.01.2030	01.01.2030	01.01.2030	01.01.2030	01.01.2030	01.01.2030	01.01.2030	01.01.2030	01.01.2030	01.01.2030	01.01.2030	01.01.2030	01.01.2030	01.01.2030	01.01.2030	01.01.2030	01.01.2030	01.01.2030	01.01.2030	01.01.2030	01.01.2030	01.01.2030	01.01.2030	01.01.2030	01.01.2030	01.01.2030	01.01.2030	01.01.2030	01.01.2030	01.01.2030	01.01.2030	01.01.2030	01.01.2030	01.01.2030	01.01.2030	01.01.2030	01.01.2030	01.01.2030	01.01.2030	01.01.2030	01.01.2030	01.01.2030	01.01.2030	01.01.2030	01.01.2030	01.01.2030	01.01.2030	01.01.2030	01.01.2030	01.01.2030	01.01.2030	01.01.2030	01.01.2030	01.01.2030	01.01.2030	01.01.2030	01.01.2030	01.01.2030	01.01.2030	01.01.2030	01.01.2030	01.01.2030	01.01.2030	01.01.2030	01.01.2030	01.01.2030	01.01.2030	01.01.2030	01.01.2030	01.01.2030	01.01.2030	01.01.2030	01.01.2030	01.01.2030	01.01.2030	01.01.2030	01.01.2030	01.01.2030	01.01.2030	01.01.2030	01.01.2030	01.01.2030	01.01.2030	01.01.2030	01.01.2030	01.01.2030	01.01.2030	01.01.2030	01.01.2030	01.01.2030	01.01.2030	01.01.2030	01.01.2030	01.01.2030	01.01.2030	01.01.2030	01.01.2030	01.01.2030	01.01.2030	01.01.2030	01.01.2030	01.01.2030	01.01.2030	01.01.2030	01.01.2030	01.01.2030	01.01.2030	01.01.2030	01.01.2030	01.01.2030	01.01.2030	01.01.2030	01.01.2030	01.01.2030	01.01.2030	01.01.2030	01.01.2030	01.01.2030	01.01.2030	01.01.2030	01.01.2030	01.01.2030	01.01.2030	01.01.2030	01.01.2030	01.01.2030	01.01.2030	01.01.2030	01.01.2030	01.01.2030	01.01.2030	01.01.2030	01.01.2030	01.01.2030	01.01.2030	01.01.2030	01.01.2030	01.01.2030	01.01.2030	01.01.2030	01.01.2030	01.01.2030	01.01.2030	01.01.2030	01.01.2030	01.01.2030	01.01.2030	01.01.2030	01.01.2030	01.01.2030	01.01.2030	01.01.2030	01.01.2030	01.01.2030	01.01.2030	01.01.2030	01.01.2030	01.01.2030	01.01.2030	01.01.2030	01.01.2030	01.01.2030	01.01.2030	01.01.2030	01.01.2030	01.01.2030	01.01.2030	01.01.2030	01.01.2030	01.01.2030	01.01.2030	01.01.2030	01.01.2030	01.01.2030	01.01.2030	01.01.2030	01.01.2030	01.01.2030	01.01.2030	01.01.2030	01.01.2030	01.01.2030	01.01.2030	01.01.2030	01.01.2030	01.01.2030	01.01.2030	01.01.2030	01.01.2030	01.01.2030	01.01.2030	01.01.2030	01.01.2030	01.01.2030	01.01.2030	01.01.2030	01.01.2030	01.01.2030	01.01.2030	01.01.2030	01.01.2030	01.01.2030	01.01.2030	01.01.2030	01.01.2030	01.01.2030	01.01.2030	01.01.2030	01.01.2030	01.01.2030	01.01.2030	01.01.2030	01.01.2030	01.01.2030	01.01.2030	01.01.2030	01.01.2030	01.01.2030	01.01.2030	01.01.2030	01.01.2030	01.01.2030	01.01.2030	01.01.2030	01.01.2030	01.01.2030	01.01.2030	01.01.2030	01.01.2030	01.01.2030	01.01.2030	01.01.2030	01.01.2030	01.01.2030	01.01.2030	01.01.2030	01.01.2030	01.01.2030	01.01.2030	01.01.2030	01.01.2030	01.01.2030	01.01.2030	01.01.2030	01.01.2030	01.01.2030	01.01.2030	01.01.2030	01.01.2030	01.01.2030	01.01.2030	01.01.2030	01.01.2030	01.01.2030	01.01.2030	01.01.2030	01.01.2030	01.01.2030	01.01.2030	01.01.2030	01.01.2030	01.01.2030	01.01.2030	01.01.2030	01.01.2030	01.01.2030	01.01.2030	01.01.2030	01.01.2030	01.01.2030	01.01.2030	01.01.2030	01.01.2030	01.01.2030	01.01.2030	01.01.2030	01.01.2030	01.01.2030	01.01.2030	01.01.2030	01.01.2030	01.01.2030	01.01.2030	01.01.2030	01.01.2030	01.01.2030	01.01.2030	01.01.2030	01.01.2030

**ПРИЛОЖЕНИЕ 3. ОБЪЕКТЫ ФЕДЕРАЛЬНОГО И РЕГИОНАЛЬНОГО
ЗНАЧЕНИЯ. ПОТРЕБНОСТИ В ОБЪЕКТАХ МЕСТНОГО ЗНАЧЕНИЯ.
ПРОЕКТНЫЕ ПРЕДЛОЖЕНИЯ.¹**

Поз.	Показатели	Единица измерения	Существующее положение	Первая очередь	Расчетный срок
1.Население					
1.1	Численность постоянного населения	тыс. чел.	0,00	0,00	0,00
1.2	Количество новых рабочих мест	тыс. мест	-	-	0,006
2.Жилищный фонд					
2.1	Жилищный фонд – всего, в том числе:	тыс. кв. м	0,0	0,0	0,0
	- многоквартирная	тыс. кв. м	0,0	0,0	0,0
	- индивидуальный	тыс. кв. м	0,0	0,0	0,0
2.2.	Ветхий/аварийный	тыс. кв. м		-	-
2.3.	Новая многоквартирная жилая застройка в т.ч.	тыс. кв. м	-	-	-
	по ВРИ	тыс. кв. м	-	-	-
	по ППТ	тыс. кв. м	-	-	-
	концепции	тыс. кв. м	-	-	-
	иные предложения (администрация, Минимущества МО)	тыс. кв. м	-	-	-
3. Объекты федерального значения					
Транспортная инфраструктура					
3.1	Протяжённость магистральных железнодорожных путей	км	0	0	0
3.2	Протяжённость линий высокоскоростной специализированной пассажирской магистрали (ВСМ)	км	0	0	0
3.3	Протяжённость автомобильных дорог	км	0	0	0
3.4	Количество транспортных развязок в разных уровнях	единиц	0	0	0
3.5	Количество мостов, путепроводов, эстакад, тоннелей	единиц	0	0	0
3.6	Количество пешеходных переходов в разных уровнях	единиц	0	0	0
Инженерная инфраструктура					
3.7	Электростанция гидроаккумулирующая (ГАЭС)	единиц	0	0	0
3.8	Электрическая подстанция 750 кВ	единиц	0	0	0
3.9	Электрическая подстанция 500 кВ	единиц	0	0	0
3.10	Электрическая подстанция 220 кВ	единиц	0	0	0
3.11	Тяговая подстанция (железной дороги)	единиц	0	0	0
3.12	Переходный пункт 220 кВ и выше	единиц	0	0	0
3.13	Переключательный пункт 220	единиц	0	0	0

¹ Являются прогнозными оценками и приводятся в информационно-справочных целях

Поз.	Показатели	Единица измерения	Существующее положение	Первая очередь	Расчетный срок
	кВ и выше				
3.14	Линии электропередачи 750, 500, 220 кВ	км	0	0	0
3.15	Магистральный газопровод	км	0	0	0
3.16	Компрессорная станция (КС), компрессорный цех (КЦ)	единиц	0	0	0
3.17	Газораспределительная станция (ГРС, КРП)	единиц	0	0	0
3.18	Станция подземного хранения газа (СПХГ)	единиц	0	0	0
3.19	Объекты связи	единиц	0	0	0
3.20	Сети связи	км	0	0	0
4. Объекты регионального значения					
Объекты социально-культурного и коммунально-бытового обслуживания					
4.1	Объекты (здания, комплекс зданий) медицинской помощи (кроме санаторно-курортной), оказываемой в стационарных условиях (больничные стационары)	койко-мест	0	0	0
4.2	Объекты (здания, комплекс зданий) медицинской помощи, оказываемой в амбулаторных условиях и (или) в условиях дневного стационара (амбулаторно-поликлинические учреждения), объекты (здания, комплекс зданий), на базе которых оказывается первичная медико-санитарная помощь (ФАП / ВОП)	единиц	0	0	0
4.3	Объекты (здания, комплекс зданий) медицинской помощи, оказываемой в амбулаторных условиях и (или) в условиях дневного стационара (амбулаторно-поликлинические учреждения), объекты (здания, комплекс зданий), на базе которых оказывается первичная медико-санитарная помощь (ФАП / ВОП)	пос./смену	0	0	0
4.4	Объекты (здания, комплекс зданий) медицинской помощи, оказываемой в амбулаторных условиях и (или) в условиях дневного стационара (амбулаторно-поликлинические учреждения), объекты (здания, комплекс зданий), на базе которых оказывается первичная медико-санитарная помощь (ФАП / ВОП)	единиц	0	0	0
4.5	Комплексные, полустационарные и нестационарные организации социального обслуживания (УКЦСОН)	единиц	0	0	0
4.6	Объекты (здания, комплекс зданий), на базе которых оказывается скорая медицинская помощь (станция скорой помощи)	автомобиль	0	0	0
Транспортная инфраструктура					
4.7	Протяженность линий рельсового скоростного пассажирского транспорта (ЛРТ)	км	0	0	0
4.8	Протяженность автомобильных дорог	км	0	0	0
4.9	Протяженность улично-дорожной сети	км	0	0	0
4.10	Количество транспортных развязок в разных уровнях	единиц	0	0	0
4.11	Количество мостов, путепроводов, эстакад, тоннелей	единиц	0	0	0
4.12	Количество пешеходных переходов в разных уровнях	единиц	0	0	0
4.13	Количество транспортно-пересадочных узлов на основе	единиц	0	0	0

Поз.	Показатели	Единица измерения	Существующее положение	Первая очередь	Расчетный срок
	железнодорожной станции, линий ЛРТ, автомобильных дорог				
4.14	Количество вертолетных площадок	единиц	0	0	0
Инженерная инфраструктура					
4.15	Электростанция гидравлическая (ГЭС)	единиц	0	0	0
4.16	Тепловая электростанция (ТЭС)	единиц	0	0	0
4.17	Теплоэлектроцентраль (ТЭЦ)	единиц	0	0	0
4.18	Электрическая подстанция 110 кВ	единиц	0	0	0
4.19	Переходный пункт 110 кВ	единиц	0	0	0
4.20	Переключательный пункт 110 кВ	единиц	0	0	0
4.21	Линии электропередачи 110 кВ	км	0	0	0
4.22	Газопровод распределительный высокого давления	км	0	0	0
4.23	Газопровод распределительный среднего давления	км	0	0	0
4.24	Артезианская скважина (артезианская скважина Восточной системы водоснабжения (ВСВ))	единиц	0	0	0
4.25	Водовод	км	0	0	0
4.26	Очистные сооружения (КОС)	единиц	0	0	0
4.27	Канализация самотечная	км	0	0	0
4.28	Канализация напорная	км	0	0	0
5. Потребности в объектах местного значения					
Объекты социально-культурного и коммунально-бытового обслуживания					
5.1	Дошкольные образовательные организации	мест	0	0	0
5.2	Общеобразовательные организации	мест	0	0	0
5.3	Спортивные сооружения (плоскостные)	тыс. кв.м	0	0	0
5.4	Объекты спорта, включающие раздельно нормируемые спортивные сооружения (спортивные залы)	тыс. кв.м. площади пола	0	0	0
5.5	Объекты спорта, включающие раздельно нормируемые спортивные сооружения (бассейн)	кв. м зеркала воды	0	0	0
5.6	Организация дополнительного образования (ДЮСШ)	мест	0	0	0
5.7	Объекты культурно-досугового (клубного) типа	посадочных мест	0	0	0
5.8	Организация дополнительного образования (ДШИ)	мест	0	0	0
5.9	Кладбища	га	0	0	0
Транспортная инфраструктура					
5.15	Гаражи (стоянки) для постоянного хранения индивидуального автомобильного транспорта жителей многоквартирной застройки	машино-место	0	0	0

Поз.	Показатели	Единица измерения	Существующее положение	Первая очередь	Расчетный срок
5.16	Объекты технического сервиса автотранспортных средств	пост	0	0	0
5.17	Протяженность велосипедных дорожек	км	0	0	0
6. Инженерное оборудование и благоустройство					
Водоснабжение					
6.1	Расчетное потребление воды питьевого качества	тыс. м ³ /сут.	н/д	0,020	0,020
Водоотведение					
6.2	Объем водоотведения на очистные сооружения бытовых стоков	тыс. куб. м/сутки	н/д	0,002	0,002
6.3	Объем водоотведения на очистные сооружения поверхностного стока	тыс. куб. м/год	н/д	1,48	1,48
Теплоснабжение					
6.4	Расход тепла, всего	Гкал/час	-	0,32	0,32
Газоснабжение					
6.5	Потребление газа (прирост)	тыс. куб. м/год	н/д	133,33	133,33
Электроснабжение					
6.6	Расчётная нагрузка на шинах 6(10) кВ ЦП	МВт	н/д	0,1	0,1

**ПРИЛОЖЕНИЕ 4. ПЕРЕЧЕНЬ УТВЕРЖДЁННОЙ ДОКУМЕНТАЦИИ ПО
ПЛАНИРОВКЕ ТЕРРИТОРИЙ (ППТ) НА ТЕРРИТОРИИ
ГОРОДСКОГО ОКРУГА ЖУКОВСКИЙ МОСКОВСКОЙ ОБЛАСТИ
ПРИМЕНИТЕЛЬНО К ЧАСТИ НАСЕЛЕННОГО ПУНКТА Г. ЖУКОВСКИЙ**

№	Название документа	Номер и дата
1	Проект планировки территории для размещения участка линии кольцевого трамвая "Подольск-Климовск-Домодедово-аэропорт" - "Домодедово" - Константиново - Раменское"	№ 303/8 от 18.04.2016

ПРИЛОЖЕНИЕ 5. ЗЕМЛИ СЕЛЬСКОХОЗЯЙСТВЕННОГО НАЗНАЧЕНИЯ

Перечень земельных участков сельскохозяйственного использования, включаемых в зоны несельскохозяйственного использования

Земельные участки сельскохозяйственного использования в границах разработки отсутствуют.

**ПРИЛОЖЕНИЕ 6. СВЕДЕНИЯ О ПЛАНАХ И ПРОГРАММАХ
КОМПЛЕКСНОГО СОЦИАЛЬНО-ЭКОНОМИЧЕСКОГО РАЗВИТИЯ**

Наименование программы	Утверждающий документ
Муниципальная программа городского округа Жуковский Московской области «Спорт»	Утверждена постановлением администрации городского округа Жуковский от 06.10.2022 № 1739 (в редакции постановления от 24.12.2024 № 2436)
Муниципальная программа городского округа Жуковский Московской области «Здравоохранение»	Утверждена постановлением администрации городского округа Жуковский от 06.10.2022 № 1735 (в редакции постановления от 25.11.2024 № 2076)
Муниципальная программа городского округа Жуковский Московской области «Предпринимательство»	Утверждена постановлением администрации городского округа Жуковский от 06.10.2022 № 1745 (в редакции постановления от 01.10.2024 № 1663)
Муниципальная программа городского округа Жуковский Московской области «Культура и туризм»	Утверждена постановлением администрации городского округа Жуковский от 06.10.2022 № 1736 (в редакции постановления от 25.12.2024 № 2459)
Муниципальная программа городского округа Жуковский Московской области «Безопасность и обеспечение безопасности жизнедеятельности населения»	Утверждена постановлением администрации городского округа Жуковский от 06.10.2022 № 1742 (в редакции постановления от 25.12.2024 № 2453)
Муниципальная программа городского округа Жуковский Московской области «Развитие инженерной инфраструктуры, энергоэффективности и отрасли обращения с отходами»	Утверждена постановлением администрации городского округа Жуковский от 06.10.2022 № 1747 (в редакции постановления от 25.12.2024 № 2455)
Муниципальная программа городского округа Жуковский Московской области «Строительство и капитальный ремонт объектов социальной инфраструктуры»	Утверждена постановлением администрации городского округа Жуковский от 06.10.2022 № 1752 (в редакции постановления от 25.12.2024 № 2457)
Муниципальная программа городского округа Жуковский Московской области «Экология и окружающая среда»	Утверждена постановлением администрации городского округа Жуковский от 06.10.2022 № 1741 (в редакции постановления от 25.12.2024 № 2454)
Муниципальная программа городского округа Жуковский Московской области «Формирование современной комфортной городской среды»	Утверждена постановлением администрации городского округа Жуковский от 06.10.2022 № 1751 (в редакции постановления от 25.12.2024 № 2451)
Муниципальная программа городского округа Жуковский Московской области «Переселение граждан из аварийного жилищного фонда»	Утверждена постановлением администрации городского округа Жуковский от 06.10.2022 № 1753 (в редакции постановления от 25.12.2024 № 2456)
Муниципальная программа городского округа Жуковский	Утверждена постановлением администрации городского округа Жуковский от 06.10.2022

Московской области «Управление имуществом и муниципальными финансами»	№ 1746 (в редакции постановления от 24.12.2024 № 2432)
Муниципальная программа городского округа Жуковский Московской области «Цифровое муниципальное образование»	Утверждена постановлением администрации городского округа Жуковский от 06.10.2022 № 1749 (в редакции постановления от 25.12.2024 № 2458)
Муниципальная программа городского округа Жуковский Московской области «Развитие и функционирование дорожно-транспортного комплекса»	Утверждена постановлением администрации городского округа Жуковский от 06.10.2022 № 1748 (в редакции постановления от 11.10.2024 № 1731)
Муниципальная программа городского округа Жуковский Московской области «Развитие сельского хозяйства»	Утверждена постановлением администрации городского округа Жуковский от 06.10.2022 № 1748 (в редакции постановления от 16.09.2024 № 1564)
Муниципальная программа городского округа Жуковский «Развитие институтов гражданского общества, повышение эффективности местного самоуправления и реализации молодежной политики»	Утверждена постановлением администрации городского округа Жуковский от 06.10.2022 № 1747 (в редакции постановления от 23.09.2024 № 1605)
Муниципальная программа городского округа Жуковский Московской области «Социальная защита населения»	Утверждена постановлением администрации городского округа Жуковский от 06.10.2022 № 1738 (в редакции постановления от 24.12.2024 № 2431)
Муниципальная программа городского округа Жуковский Московской области «Образование»	Утверждена постановлением администрации городского округа Жуковский от 06.10.2022 № 1737 (в редакции постановления от 25.12.2024 № 2460)
Муниципальная программа городского округа Жуковский Московской области «Архитектура и градостроительство»	Утверждена постановлением администрации городского округа Жуковский от 06.10.2022 № 1750 (в редакции постановления от 29.03.2024 № 475)
Муниципальная программа городского округа Жуковский Московской области «Жилище»	Утверждена постановлением администрации городского округа Жуковский от 06.10.2022 № 1743 (в редакции постановления от 16.12.2024 № 2272)

**ПРИЛОЖЕНИЕ 7. ПЕРЕЧЕНЬ ЗЕМЕЛЬНЫХ УЧАСТКОВ, ВКЛЮЧАЕМЫХ
В ГРАНИЦЫ НАСЕЛЕННЫХ ПУНКТОВ, В ОТНОШЕНИИ КОТОРЫХ
КОМИТЕТОМ ЛЕСНОГО ХОЗЯЙСТВА МОСКОВСКОЙ ОБЛАСТИ
ПРИНЯТО РЕШЕНИЕ В СООТВЕТСТВИИ С ФЕДЕРАЛЬНЫМ ЗАКОНОМ
№ 280-ФЗ ОТ 29.07.2017 «О ВНЕСЕНИИ ИЗМЕНЕНИЙ В ОТДЕЛЬНЫЕ
ЗАКОНОДАТЕЛЬНЫЕ АКТЫ РОССИЙСКОЙ ФЕДЕРАЦИИ В ЦЕЛЯХ
УСТРАНЕНИЯ ПРОТИВОРЕЧИЙ В СВЕДЕНИЯХ ГОСУДАРСТВЕННЫХ
РЕЕСТРОВ И УСТАНОВЛЕНИЯ ПРИНАДЛЕЖНОСТИ ЗЕМЕЛЬНОГО
УЧАСТКА К ОПРЕДЕЛЕННОЙ КАТЕГОРИИ ЗЕМЕЛЬ» И УТВЕРЖДЕНЫ
АКТЫ ОБ ИЗМЕНЕНИИ ДОКУМЕНТИРОВАННОЙ ИНФОРМАЦИИ
ГОСУДАРСТВЕННОГО ЛЕСНОГО РЕЕСТРА.**

Отсутствуют.